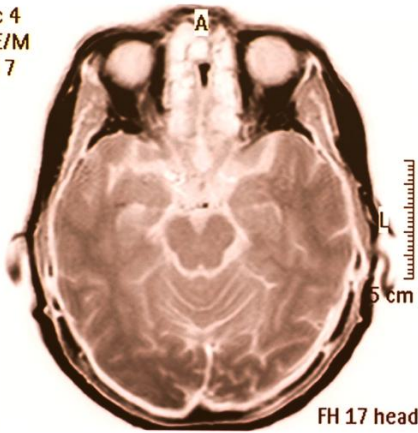
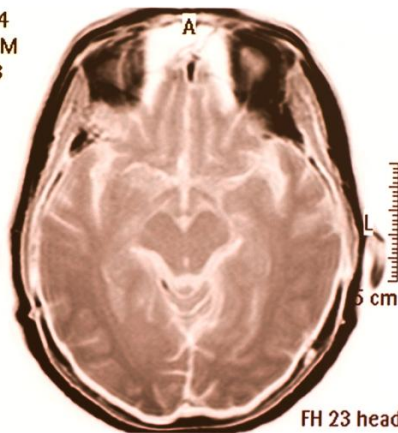


Sc 4
SE/M
SI 7



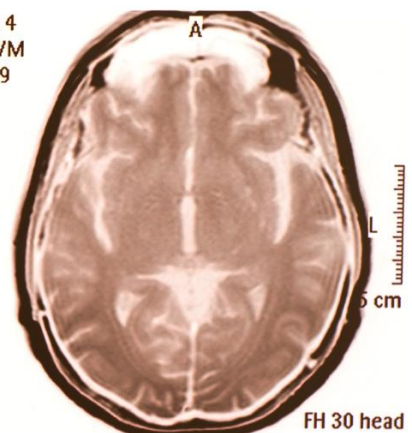
FH 17 head

Sc 4
SE/M
SI 8



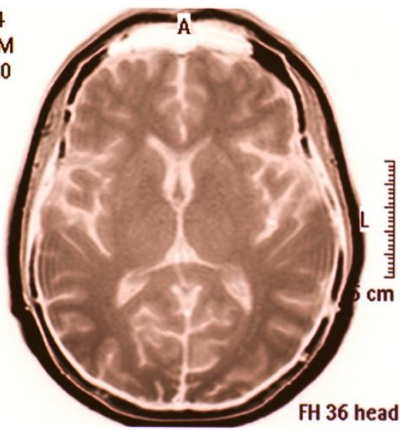
FH 23 head

Sc 4
SE/M
SI 9



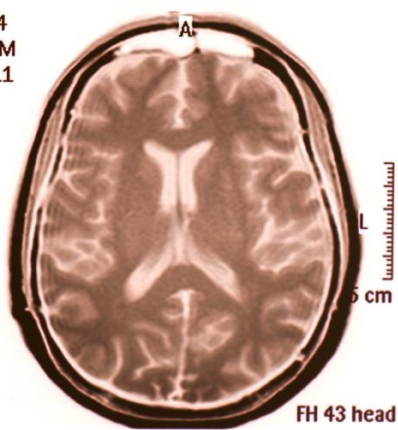
FH 30 head

Sc 4
SE/M
SI 10



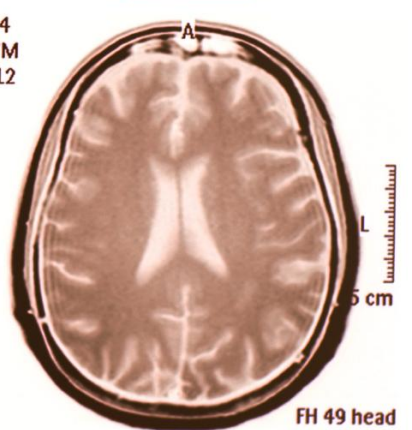
FH 36 head

Sc 4
SE/M
SI 11



FH 43 head

Sc 4
SE/M
SI 12



FH 49 head

PSYKOPATI, NEUROPSYKOLOGI OG MORALSK ANSVAR



Psykopati, neuropsykologi og moralsk ansvar

HumBach 07.2. Efterårssemestret 2013

Gruppenummer: 13

Gruppemedlemmer:

Jacob Benjovitz

Ole Helms

Amanda Houman

Svea Krukow

Kasper Friis Rasmussen

Emma Bjerrum Rebbelstam

Anna Sophie Valentin Sørensen

Vejleder:

Rune Klingenberg Hansen

Antal sider: 73

Antal anslag: 188444

Indholdsfortegnelse

Abstract.....	5
Problemfelt	6
Metode.....	9
Dimensionsforankring og fremmedsprog	11
Psykopati og neuropsykologi.....	12
Redegørelse af Psykopati	12
Psykopaten.....	12
Diagnostisering	13
Redegørelse af neuropsykologi.....	15
Amygdala og dens indvirken på den menneskelige adfærd	16
Dysfunktionen i Amygdala	19
Violence Inhibition Mechanism	19
Aversiv konditionering og instrumentel læring	20
The Anatomy of Violence.....	22
Broken Brains	22
Ansvar	26
Individuelt ansvar.....	26
Retrospektivt ansvar	27
Prospektivt ansvar	27
Kausalt ansvar	28
Ansvarsteorier	29
Den Naturalistiske Tilgang	29
Alternative Handlemuligheder.....	30
Kritik af de Alternative Handlemuligheder	31
Ultimativ ansvarlighed	31
Den Naturalistiske Tilgang og psykopati.....	33
Kritik af det ultimative ansvar.....	34
Er Den Naturalistiske Tilgang en plausibel teori?	35
Delkonklusion.....	36
Identitetsteori.....	37
Psykopaten i forhold til Identitetsteori.....	40
Analyse og diskussion af Identitetsteorien	41

Den frivillige agent	41
Den formålsløse agent	42
Den frivillige agent	42
Psykopaten og narkomanen	43
Karakter og kapacitet	44
Delkonklusion.....	48
Fornuftsfølsomhedsteorien.....	48
Hvem er ansvarlige agenter ifølge Fornuftsfølsomhedsteorien?	53
Er psykopaten en moralsk ansvarlig agent ifølge Fornuftsfølsomhedsteorien?	54
Stærk, svag og moderat fornuftsfølsomhed hos psykopaten	56
Diskussion og analyse af Fornuftsfølsomhedsteorien	59
Psykopater som moralsk ansvarlige agenter	59
Psykopater som ikke-moralsk ansvarlige agenter	61
Aversiv konditionering og instrumentel læring	62
The Iowa Gambling Task	63
Nedsat moralsk bevidsthed og nedsat moralsk ansvarlighed	65
Diskussion om teoriernes plausibilitet.....	68
Teoriernes forhold til neuropsykologien	68
Kapaciteter og graden af psykopati	69
Den mest plausible teori	70
Konklusion.....	71
Perspektivering	73
Referenceliste	76
Bilag.....	79
Projektteknik kursus	79

Abstract

This paper studies the moral responsibility of the genetically predisposed psychopath.

In order to understand the biological basis of the psychopathic mind, the paper examines the neuropsychological aspects of the defected brain and the emotional limitations that this entails for the individual.

To conceive the philosophical aspects of moral responsibility, the paper includes three different theories on responsibility and through these it explores which agents we can assign moral responsibility for their actions.

The paper makes use of a fictional case in order to analyze and discuss the moral responsibility of the psychopath through the different theories. Therefore the case is created as a representative example of the criminal psychopath.

By discussing the neuropsychology in relation to the theories on responsibility, the paper concludes that the psychopath is not fully responsible for his actions. To assess the moral responsibility we must look at all the surrounding factors involving the individual diagnosed with psychopathy. Not only is it necessary to look at the degree to which the subject is psychopathic, but also to look at the extent of the defect in the brain, as having an essential impact on the mental capacity and therefore the behavior of the individual.

Problemfelt

En onsdag aften i november var den fjorten årige Olivia, på vej hjem til sin veninde, som boede et par kilometer fra hendes eget hjem. Olivia boede på landet, og var vant til selv at cykle fra sted til sted. Kun et par 100 meter fra venindens hjem, stødte Olivia på en lokal gårdejer, Patrick Olsen. Dette møde fik fatale konsekvenser for den unge pige.

Nogle måneder senere blev Olivias lig fundet i en nærliggende å. Patrick Olsen blev idømt 16 års fængsel for, at have bortført, misbrugt og myrdet teenagepiggen. Patrick blev, efter sin anholdelse, diagnosticeret med psykopati på baggrund af hans dysfunktionelle personlighedsstruktur.

Spørgsmålet er nu: er Patrick moralsk ansvarlig for sine handlinger?

Det umiddelbare svar hos de fleste vil være et rungende ja. Psykopater har igennem lang tid været genstand for frygt og de er blevet et populært emne inden for mange dele af kulturen heriblandt i litteraturen og filmindustrien. Dette har medvirket til en almen opfattelse af psykopaten, som en monstrøs person, der har en trang til at udføre forfærdelige handlinger der får fatale konsekvenser for deres ofre. Især forestillingen om deres mangel på følelser, heriblandt empati, har bevirket til en tilskrivelse af en uhyggelig og nærmest diabolisk natur. Hvor man i den almene opfattelse og i kunsten har en mystisk og næsten dyrisk fremstilling af psykopaten, ser det anderledes ud inden for lægevidenskaben. Psykopati bliver i lægeverdenen betegnet som dyssocial personlighedsforstyrrelse og hører altså under kategorien sygdom, nærmere betegnet en sindslidelse. Fælles for sygdomme er, at man bliver anset som et 'uheldigt' offer, der bliver fritaget for skyld og bebrejdelse i forbindelse med sygdommens symptomer. Betragter man f.eks. mennesker med Tourettes syndrom, bebrejdes de ikke for deres sprog, da dette er et symptom på lidelsen. Det lader til, at psykopater falder uden for 'offer' kategoriens rammer og havner på den anden side som 'rovdyret'¹. Helt overordnet kan vi se det komme til udtryk i sprogbrugen omkring psykopati, i kraft af at udtrykket "at være psykopat" er mere brugt end termen "at lide af psykopati". På denne måde tager man rent sprogligt psykopaten ud af offerrollen og gør sygdommen til en del af deres natur – en natur der er karakteriseret ved mangel på empati overfor andre mennesker og mangel på refleksion over egne handlinger.

For mentalt og neurologisk, raske mennesker, er det svært at se bort fra den ondsindede handling og flytte fokus til hvad der ligger til baggrund for den. Som et almindeligt, empatisk menneske er det nemlig naturligt, at forstå og overholde de generelle og/eller kulturelle moralske normer. Forskellen på den gode

¹ Seabrook, J. 2010.

og den onde handling er dybt manifesteret i os som mennesker og netop derfor er det problematisk, at blive konfronteret med meningsløsheden i psykopaters, til tider ufølsomme, respektløse og egoistiske handlinger, og de fatale konsekvenser, som disse kan have for andre uskyldige mennesker.

Spørgsmålet om psykopaternes moralske ansvarlighed, og stillingtagen til hvorvidt psykopater betragtes, som rovdyr eller offer, er i høj grad en relevant samfundsdiskussion. Psykopater udgør ikke en særlig stor del af befolkningen, men de står for en uproportionelt stor del af den kriminalitet, der bliver begået. I USA har Dr. Kent Kiehl lavet undersøgelser ud fra hjernescanninger og Hares Psychopathy Checklist-Revised, som estimerer at omkring 20 procent af de indsatte i fængsler er psykopater². Ud over at der er et sikkerhedsmæssigt aspekt i at fængsle de mennesker, som er en trussel for resten af samfundet, er der også enorme omkostninger forbundet med alle aspekter af kriminaliteten, f.eks. i forhold til politi, retsvæsenet og kriminalforsorgen. I Danmark var der i 2005 udgifter på 9,7 milliarder kroner³ og i USA lå udgiftsniveauet i 2007 på omkring 179 milliarder dollars⁴. Kiehls forskning viser også, at den gennemsnitlige psykopat i USA vil være dømt for 4 forbrydelser, når de når 40 års alderen. Det er derfor et stort sikkerhedsmæssigt og økonomisk problem for resten af samfundet, at leve side om side med disse individer. Dette problems størrelse understreger relevansen af hvordan vi håndterer denne trussel.

For at kunne vurdere psykopaters moralske ansvarlighed, bliver man først nødt til at definere moralsk ansvar. Når man overordnet betragter konceptet om moralsk ansvar, kræver det en bevidsthed om, hvordan man selv handler og, at have kontrol over dette. En moralsk ansvarlig agent er en agent, der er åben for ros og bebrejdelse.

Der findes forskellige former for ansvar. Her i blandt: kausalt, retrospektivt, prospektivt og juridisk ansvar. I vores opgave arbejder vi med retrospektivt ansvar, som yderligere kan defineres som bagudrettet ansvar. Vi vil i rapporten beskæftige os med, hvad det vil sige at være moralsk ansvarlig, og hvordan vi kan undersøge hvorvidt den kriminelle psykopat kan holdes ansvarlig for sine handlinger. Dette vil vi undersøge med inddragelse af neuropsykologisk forskning af psykopaters hjerner.

Grænser for moralsk ansvarlighed er et ældgammelt diskussionsemne inden for filosofien og i forsøget på, at afdække psykopatens moralske ansvarlighed, har vi valgt at tage udgangspunkt i tre indflydelsesrige ansvarsteorier, der alle beskæftiger sig med moralsk ansvar. Disse tre teorier betragtes som værende de

² Hagerty, B. 2010.

³ Tranæs, T. et al. 2013.

⁴ McCollister, K. et al. 2010

mest anerkendte inden for området: Identitetsteori, Fornuftsfølsomhedsteori og Den Naturalistiske Tilgang.

Den første ansvarsteori vi vil analysere og diskutere i rapporten, er Den Naturalistiske Tilgang, som bygger på inkompatibilistisk, libertariansk teori. Ifølge Den Naturalistiske Tilgang er en person moralsk ansvarlig, hvis denne person, i et givent scenarie, havde haft andre handlemuligheder og er ultimativt ansvarlig. Agenten er ultimativt ansvarlig, hvis denne også er moralsk ansvarlig for årsagerne til handlingen.

Identitetsteorien mener, at det centrale i vurderingen af moralsk ansvar ligger i en agents ønsker. Først har vi førsteordensønskerne, der er de umiddelbare ønsker om at udføre en handling. Derefter har vi andenordensønsker, der omhandler hvilke førsteordensønsker, man gerne vil have. For at udvise fri vilje og derigennem være moralsk ansvarlig, skal man endvidere kunne forme andenordensvolitioner. Andenordensvolitioner er andenordensønsker, hvis mål er, at et givet førsteordensønske skal være effektivt. Hvis en agent skal være moralsk ansvarlig, skal andenordensvolitionen stemme overens med førsteordensønsket.

Den sidste teori vi vælger at tage fat på er Fornuftsfølsomhedsteorien. Den mener, at den moralske ansvarlighed ligger i en agents følsomhed fornuft. Fornuftsfølsomhed er evnen til at være modtagelig overfor fornuft og være svagt reaktiv. Denne evne kan være henholdsvis stærk, svag eller moderat, og hvis man er stærkt modtagelig over for moralske begrundelser er man moralsk ansvarlig.

Da vi har valgt at bruge psykopaten som agent, inddrager vi neuropsykologisk forskning i et forsøg på at forstå psykopatens handlinger og de nedsatte kapaciteter der ligger til grund for disse. Rent neuropsykologisk findes der forskellige modeller, der beskriver hvilke dysfunktioner i hjernen, der kan forårsage psykopati. I vores rapport har vi valgt, at benytte os af de teoretikere, der forklarer en psykopats adfærd som udspringende af en dysfunktion i amygdala og det præfrontale cortex.

Amygdala tager sig af forskellige neurologiske processer i hjernen. Amygdala er ansvarlig for regulering af følelser og reagerer som reaktion på ubehagelige begivenheder, sansninger eller lugte. I tilfælde af nedsat amygdala-funktionalitet vil der forekomme en følelsesmæssig ubalance. Amygdala er ikke blot nødvendig for at opleve følelsen af frygt, men også til forståelsen og genkendelsen af disse følelser hos andre.⁵ En dysfunktionalitet i denne er også ensbetydende med manglende indlæring af moral, angst og

⁵ Blair, R. J. R.. 2002

empati, der ellers styrker vores moralske sans. Det antages, inden for neuropsykologien, at denne dysfunktion i hjernens amygdala kan være en hovedfaktor i psykopatens patologi.⁶

I kraft af at psykopati er en psykisk sygdom, befinder psykopater sig i et moralsk grænsefelt når man skal vurdere moralsk ansvarlighed. I retspraksis kan man i forbindelse med den nyere neurovidenskabelige forskning stille spørgsmålstejn ved, om psykopaten skal have kortere fængselsstraf hvis de er nedsat moralsk ansvarlige. At den der dømmes er psykopat kan samtidigt taler for, at denne skal have længere fængselsstraf, da han vil være til fare for samfundet.

Gennem vores opgave vil vi forsøge at finde ud af, hvorvidt det nutidige billede af psykopater kan uddybes og udfordres af den nyere neuropsykologiske forskning.

Det er interessant at kigge på psykopaten, fordi de adfærdsmæssigt og neurologisk befinder sig i et moralsk grænseland. De adskiller sig fra det ”almindelige menneske” og derigennem udfordrer de vores generelle opfattelse af moralsk ansvar. Hvis man går ud fra, at psykopater ikke kan føle empati, leder det til flere væsentlige spørgsmål heriblandt: **i hvilket omfang er psykopater moralsk ansvarlige for deres handlinger i lyset af nyere neuropsykologisk forskning?**

Metode

Som tidligere nævnt arbejder vi i denne projektrapport med spørgsmålet om, hvorvidt psykopater er moralsk ansvarlige. Forståelsen af begrebet *moralsk ansvar* er afgørende for forståelsen af rapporten. Vi har derfor valgt at lave en redegørelse af, hvad der menes med moralsk ansvar. Dette har vi først gjort ved, at inddrage tre forskellige ansvarsbegreber: retrospektivt, prospektivt og kausalt ansvar. Dette gøres for at give et billede af, hvilken indgangsvinkel vi tager på det, at vurdere psykopaters moralske ansvarlighed. De ansvarsteorier der bruges i rapporten, bygger alle på det retrospektive ansvar. Vi vil i forsøget på, at belyse psykopatens moralske ansvarlighed analysere tre forskellige ansvarsteorier: Identitetsteori, Fornuftsfølsomhedsteorien og Den Naturalistiske Tilgang.

Vi har i projektet valgt at arbejde med netop disse tre teorier, da de inden for filosofien er dem, der er hyppigst anvendt til at definere ansvar. Ved at benytte samme ansvarsteorier, som i størstedelen af den eksisterende litteratur inden for emnet, kan vi diskutere vores analyser i forhold til de holdninger, der fremgår i tekster af flere forskellige filosofiske tænkere. Vi har valgt at benytte flere ansvarsteorier for at

⁶ Blair, R. J. R. 2002. s. 5-6

belyse vores problemfelt fra forskellige vinkler. Teorierne adskiller sig på flere måder fra hinanden, hvilket gør, at vores rapport giver et mere varieret billede af, hvornår man kan siges at være moralsk ansvarlig for en handling. Teorierne adskiller sig blandt andet fra hinanden i kraft af, at Identitetsteorien og Fornuftsfølsomhedsteorien er kompatibilistiske teorier og Den Naturalistiske Tilgang er en inkompatibilistisk og indeterministisk teori. Kompatibilismen mener, at fri vilje og determinismen er kompatible, hvilket vil sige, at en agent har handlefrihed, på trods af, at agenten er determineret af naturlove og tidligere stadier af verden.⁷ Ved at tage både kompatibilistiske teorier og en inkompatibilistisk og indeterministisk teori viser vi hvordan de forskellige opfattelser indvirker på de forskellige ansvarsteoriens plausibilitet. Dog vælger vi ikke at tage diskussionen om, hvilken opfattelse der er mest plausibel.

Et fællestræk for teorierne er, at de alle udspringer fra en deontologisk tradition, hvilket betyder, at de bygger på en forståelse af, at den moralske handling følger af en pligtfølelse, der udspringer af forskellige normative principper.⁸ Modsat konsekventalismen ser deontologien, der også kaldes pligtetik, på agentens handling (hvordan en agent bør handle i en given situation) og ikke på konsekvenserne af handlingen.⁹ Vi har valgt at benytte deontologiske teorier, da vi ønsker at analysere, hvordan en agent bør handle og ikke konsekvenserne heraf.

Vi havde først besluttet at udarbejde en diskussion, der indbefattede alle tre ansvarsteorier. I stedet valgte vi, at lave diskussionerne om hver ansvarsteori særskilt. Ved at gøre dette forhindres et diskussionsafsnit, der spænder for mange bredt og bliver uoverskueligt. Desuden gør de særskilte diskussioner det muligt at lave særskilte delkonklusioner, der kan samle op på diskussionerne for hver enkelt ansvarsteori.

Udover de særskilte diskussioner af ansvarsteoriene, har vi valgt at udarbejde en overordnet diskussion, der er sammenfattende for ansvarsteoriene.

Ved at inddrage viden fra nyere neurovidenskabelig forskning, gives en ny vinkel til analysen af psykopaters moralske ansvar ud fra de forskellige ansvarsteorier. Når udfaldet af analyserne af ansvarsteoriene i visse tilfælde kan variere, ved at inddrage neurovidenskabelig viden om psykopater, kan dette lægge op til debat om, hvordan man skal forholde sig til folk, der lider af psykopati blandt andet inden for retssystemet. Vi har i rapporten, derfor valgt at perspektivere til retssystemets behandling af psykopater. Vi betragter det som værende en relevant debat, da det kan have afgørende betydning for det omkringliggende samfund, hvorledes man håndterer psykopater. Selvom denne problematik ikke er et helt nyt emne, har man stadig ikke fundet en løsning på, hvordan psykopater endeligt bør behandles inden for retssystemet og der er derfor stadig en relevant diskussion at tage op.

⁷ Alstrup, S. et al. 2010. s. 138

⁸ Alstrup, S. et al 2010. s. 129-130

⁹ Engelbrecht, Nils. 2009

I rapporten har vi valgt at inddrage en case, der har til formål at hjælpe til en håndgribelig eksemplificering af ansvarsteoriene og den neurovidenskabelige forskning, samt opretholde læserens fornemmelse af den røde tråd gennem rapporten. Casen er konstrueret for at kunne hive de vigtigste egenskaber og karaktertræk frem i analyserne, og det er derfor hensigtsmæssigt at kunne forme casen selv. Vi benytter en fiktiv case, da man ved en faktuel case, hurtigt kommer til at fokusere på elementer, der er specifikt for netop den sag, i stedet for at fokusere på det, der er væsentligt for rapporten. Ved brug af en fiktiv case, er der dog også en risiko, for at casen bliver tilpasset rapporten for meget, hvilket er vigtigt at være opmærksom på, for at holde rapporten saglig. Det at bruge en case gør det muligt at tage en gruppe og koge det ned til en enkelt person, hvilket i dette tilfælde kan være problematisk, da graden af individers psykopati svinger meget. I stedet for at skære alle psykopater over en kam, har vi derfor valgt at udarbejde en case der tager udgangspunkt i teori om psykopaters adfærd, for at danne en case der er repræsentativ for kriminelle psykopater.

Dimensionsforankring og fremmedsprog

Dette projekt forankres i dimensionen filosofi og videnskabsteori.

Projektet er hovedsageligt udarbejdet ved brug af engelsksproget primær- og sekundærlitteratur med tilknytning til filosofi og videnskabsteori, hvilket løbende kan ses i projektrapportens henvisninger.

Litteraturen er brugt til at belyse hovedproblemet i projektet der omhandler spørgsmålet om psykopaters moralske ansvarlighed i lyset af nyere neurovidenskabelig forskning. Rapportens hovedproblem er af filosofisk karakter.

Det filosofiske aspekt ses både i de filosofiske teorier, der som en central del af rapporten benyttes til at lave en filosofisk analyse, samt i forbindelse med den filosofiske diskussion om psykopatens moralske ansvar, der også forholder sig til eksisterende litteratur indenfor emnet. Vi inddrager et videnskabeligt aspekt i form af en redegørelse af nyere neurovidenskabelig forskning, der kan bruges til at udfordre den filosofiske analyse om psykopatens moralske ansvar.

Psykopati og neuropsykologi

Redegørelse af Psykopati

De fleste almindelige mennesker har et meget snæversynet indtryk af, hvad en psykopat er. Dette indtryk er i høj grad skabt gennem filmindustrien og litteraturen og danner et billede af psykopaten, som værende et koldblodigt menneske, blottet for empati. Men hvor meget ved egentlig om hvad der foregår i psykopatens hjerne, og hvad der leder til de handlinger, som vi andre betegner, som værende af nærmest umenneskelig karakter? For at danne os en bredere forståelse af mennesket med diagnosticeret psykopati vil nu gå i dybden med psykopatens adfærd og hvilke neurologiske omstændigheder der leder til denne. I denne projektrapport har vi valgt at bruge en case til at belyse og eksemplificere både vores redegørelser og analyser. Vores case tager udgangspunkt i en repræsentativ idé om en psykopat, der begår grov kriminalitet. Casepersonen har vi valgt at kalde Patrick. Vi vil først psykologisk redegøre for hvad der forstås med psykopati og efterfølgende vil vi supplere dette med nyere neuropsykologisk forskning omkring psykopaters patologi. Dette skulle gerne lede til en større forståelse af Patricks adfærd og hvordan denne adfærd resulterede i mordet på Olivia.

Psykopaten

I 1800-tallet fik lægevidenskaben for første gang øje på mennesker med såkaldt "moralsk sindssyge".

Begrebet psykopat blev først brugt om denne slags mennesker et helt århundrede efter.

I 1930'erne opstod et nyt begreb, begrebet "sociopat", der i betydning, lægger sig meget tæt op ad, og til tider ligefrem overlapper, med "psykopat"-begrebet. Dette nye udtryk bør betragtes som værende en måde at understrege den negative effekt som den slags mennesker har på et samfund (sociopat - society)¹⁰ Man kan altså, som sagt, tale om at der eksisterer et krydsfelt mellem de to begreber, og der er derfor stadig den dag i dag, delte meninger om hvornår og om hvem man bruger de to begreber. Nogle eksperter adskiller de to ved at sige, at psykopati er en medfødt psykisk lidelse og sociopati en lidelse, der er opstået i kraft af en hård opvækst præget af svigt, vold og uforudsigelighed, eksempelvis forbundet med misbrug. Andre udelader begrebet sociopati og snakker i stedet om "primary psychopaths" som de genetisk disponerede og "secondary psychopaths" som dem der gennem miljø og opvækst har udviklet sindslidelsen¹¹. Hjerneforsker Adrian Raine argumenterer for, at de genetiske forudsætninger og de sociale betingelser for individet begge er faktorer der spiller ind i psykopatens patologi, og at det ene altså

¹⁰ Hierstein, W. & Sifferd, K.. 2013 s. 2

¹¹ Hierstein, W. & Sifferd, K.. 2013 s. 2

ikke udelukker det andet. Dette påviser han gennem adskillige forsøg kombineret med den nye neurovidenskabelige teknologi og sin grundlæggende viden om hjernen¹².

Vi har valgt at fokusere på det genetisk disponerede individ, som er diagnosticeret med antisocial dysfunktion. Vi udelukker ikke idéen om, at udefrakommende sociale faktorer kan have indflydelse på udviklingen af psykopati, men for at målrette vores projektrapport, har vi valgt at fokusere på individet som allerede er diagnosticeret og de vilkår der opstår i kraft af dette. Vi har valgt at beskæftige os med psykopati-begrebet som en udvidelse af diagnoserne for adfærdsforstyrrelse eller antisocial personlighedsforstyrrelse¹³. Dette skulle gerne give en mere klar forestilling af psykopatens forhold til moralsk ansvar, da vi udelukker udefrakommende aspekter og påvirkninger og lader det psykopatiske individs patologi stå alene overfor deres forhold til moralsk ansvar og altså ikke deres arv og miljø. Hvor diagnoser for adfærdsforstyrrelse og antisocial personlighedsforstyrrelse er mere uklare og rammer væsentligt bredere, er diagnosen for psykopati specificeret, ved ikke kun at se på antisocial adfærd, men også på de emotionelle svækkelser, der typisk forekommer hos psykopater. Hvor den antisociale personlighedsforstyrrelse kan være en følge af dårlig forældreskab eller andre tidlige traumer, vurderes de emotionelle svækkelser hos psykopater at forstyrre subjektets socialiseringsproces og derved skabe den antisociale adfærd¹⁴. Vi vil senere i opgaven komme ind på hvilke emotionelle svækkelser der er tale om, hvor de kan placeres i hjernen og hvilken betydning de får for psykopatens adfærd udadtil.

Diagnosticering

Den nuværende metode til at diagnosticere en psykopat er ved brugen af lister over forskellige kriterier. En af disse lister kaldes "Psychopathy Checklist Revised (PCL-R)¹⁵" og blev udviklet i 1991 af Robert Hare, canadisk forsker i kriminalpsykologi. Sammen med PCL (forløberen til PCL-R) er PCL-R en af det hyppigst anvendte værktøjer inden for diagnosticering af psykopater i psykologi og psykiatri¹⁶. PCL-R er et værktøj der bruges til at rangere voksne psykopater, hvor diagnosticeringen udarbejdes ved at undersøge tyve punkter hos den der formodes at lide af psykopati, ud fra interviews og fra den information der foreligger om personen fra journaler og lignende. De tyve punkter på checklisten kan opdeles under to dimensioner - en der afspejler antisocial livsstil og en der afspejler psykopatiske

¹² Raine, A. 2013

¹³ Blair, R. J. R. 2002 s. 5

¹⁴ Blair, R. J. R. 2002 s. 5

¹⁵ Blair, R. J. R. 2002 s. 5

¹⁶ Hjerstein, W. & Sifferd, K. 2013. s. 2

personlighedstræk. Graden af psykopati hos den enkelte vurderes alt efter hvor højt/lavt man scorer inden for den ene eller den anden dimension.¹⁷

Ud fra Hares checkliste bliver psykopater karakteriseret som karismatiske og manipulerende og har en uovertruffen evne til at snakke, forføre og charmere sig ind på andre mennesker. De kan virke meget målrettede og systematiske i deres gøren, og netop derfor findes der mange psykopater i højtstående stillinger i erhvervslivet¹⁸. Checklisten er som følger:

-
- Psychopathic Personality**
- 6. Lack of remorse or guilt
 - 1. Glibness/superficial charm
 - 16. Failure to accept responsibility
 - 2. Grandiose sense of self-worth
 - 8. Callous/lack of empathy
 - 4. Pathological lying
 - 7. Shallow affect
 - 5. Conning/manipulative
- Antisocial Lifestyle**
- 3. Need for stimulation
 - 12. Early behavior problems
 - 9. Parasitic lifestyle
 - 14. Impulsivity
 - 18. Juvenile delinquency
 - 20. Criminal versatility
 - 11. Promiscuous sexual behavior
 - 13. Lack of realistic goals
 - 15. Irresponsibility
 - 17. Many short-term relationships
 - 10. Poor behavioral controls
 - 19. Revocation of conditional release
- 19

En grundlæggende mangel og det der oftest karakteriserer en psykopat er manglen på empati. Empati er den social-emotionelle respons, der fremkaldes ved identifikationen af en anden persons følelsesmæssige stadie. Det er et fundamentalt komponent i vores sociale interaktion.²⁰ Empati er en grundlæggende byggesten for udviklingen af moral og forståelse. Heidi Maibom udtrykker det ikke som en forståelse af værdi generelt, men som en allerede eksisterende idé om hvad der er værdifuldt eller rigtigt/forkert. *“Empathy is not a natural category upon which all value rests, since what an individual considers harmful or distressing depends, at least in some cases, on what he or she takes to be good or bad for people.”*²¹ Det er dog stadig et vigtigt element i et sundt samvær mennesker imellem, hvis komplette fravær danner grundlag for social-kognitive dysfunktioner.²² Den almene definition og karakteristika for

¹⁷ McDermott, P. et al 2000 s. 181-182

¹⁸ Raine, A. 2013. s. 175

¹⁹ McDermott et al 2000 s. 183

²⁰ Decety, J. et al. 2013. s. 1

²¹ Maibom, H. 2008. s. 175

²² Decety, J. et al. 2013. s. 1

en psykopat er netop denne mangel på empati og reduceret respons på følelsesmæssig stimulans.²³ Den empathiske udvikling starter tidligt i menneskets barndom. ”Emotional Contagion” eller følelsesmæssig smitte ser ud til at være indlejret dybt i vores hjerne som følge af evolution. Den indebærer den ubevidste trang til at mime og efterligne hinanden i forsøget på at reflektere og relatere til den efterlignede partner.²⁴

Oxford psykologen Kevin Dutton og forfatter til bogen *“The Wisdom of Psychopaths: What Saints, Spies, and Serial Killers Can Teach Us About Success”* påpeger, at ikke alle psykopater har tendens til voldelig adfærd og kriminalitet.²⁵ Som nævnt ovenfor, er der mange mennesker med psykopati, som bevæger sig frit rundt, går på arbejde, og indordner sig under samfundets struktur. Disse psykopater er ofte målrettede forretningsfolk, der sidder i magtfulde lederstillinger og er måske netop havnet dér pga deres manglende empati.

Det ses at de ti mest besatte stillinger for psykopater i Amerika i 2012 blandt andet var topchef, advokat, mediepersonlighed og politi officer. På den anden side af den liste lå stillinger som sygeplejerske, terapeut, lærer og doktor²⁶. Dette står som kontrast til opfattelsen af psykopaten som iført læder maske og motorsav, men afviser ellers ikke deres lidelses patologi. De førnævnte stillinger med et højt antal psykopater er alle erhverv med at en følelse af magt. Psykopaten higer efter sine egne visioner og fremdrift. Det er også stillinger der kræver en form for hensynsløshed i håbet om at stige til toppen af det pågældende erhvervs rangstige. Desuden har arbejdspladserne på listen over færrest individer med psykopati, et stort aspekt af medmenneskelighed og forståelse for empati, hvilket ikke ville stemme overens med hvad en psykopat kan præstere.

Redegørelse af neuropsykologi

For at skabe en forståelse for psykopatens afvigende, patologiske adfærd, må man dykke ned i det der biologisk adskiller psykopaten fra det mentalt raske menneske. Nærmere betegnet må man kigge nærmere på den videnskabelige disciplin, som har at gøre med menneskets hjerne. Denne er kaldet neuropsykologien.

Neuropsykologi er en videnskabelig disciplin, der studerer de processer og strukturer i hjernen, der regulerer vores adfærd og tænkning. Det betegnes som et område mellem psykiatri, kognitionspsykologi og humanbiologi og kan kaldes kognitiv neurovidenskab. Neuropsykologien opstod allerede tilbage i

²³ Vargas, M et. al. 2007. s. 2

²⁴ Decety, J. et al. 2013. s. 1

²⁵ Shammas, M. 2013.

²⁶ Shammas, M. 2013.

1861 hvor franskmænden Paul Broca begyndte at påvise og lokalisere de forskellige funktioner i hjernen²⁷. Neuropsykologien beskæftiger sig med de psykiske funktioner i hjernen og omhandler forholdet mellem centralnervesystemet og adfærd.

I de sidste 15-20 år er der sket en enorm udvikling inden for neuropsykologien. Denne udvikling hænger blandt andet sammen med udviklingen af den billeddannende teknik kaldet magnetic resonance imaging (MRI-scanning). Denne teknik gør det muligt at scanne hjernen og den har derfor været med til, at udvikle og fornye vores viden om de mere komplekse hjerneprocesser. Blandt andet er man begyndt at interessere sig for sammenhængen mellem nervesystemet og de psykologiske fænomener, som karaktertræk, vilje og empati. Alle kategorier der tidligere har været forbundet med andre videnskabelige områder som social- og personlighedspsykologien²⁸. Men hvad er det så, der definerer en psykopats patologi? Hvor er forskellen at finde mellem individet med antisocial dysfunktionalitet og en rask patient? Følgende afsnit går dybere ind i den neuropsykologiske forståelse for hjernens komponenter og deres indvirkning på en psykopatisk adfærd.

Amygdala og dens indvirkning på den menneskelige adfærd

Amygdala (mandlen/mandelkernen) er to små områder placeret i hjernens tindingelap. Én i hver af hjernens hemisfærer. Tindingelappen er en del af det limbiske system i hjernen og har tre væsentlige strukturer: amygdala, hippocampus og hypothalamus.²⁹

Amygdala styrer vores evne til at genkende ansigtsudtryk og genererer følelsen af frygt, og med udgangspunkt i disse egenskaber, som er manglende hos psykopater, antyder det, at der hos psykopater er en manglende udvikling i denne del af hjernen, som antages at være det væsentligste element hvad angår bearbejdningen af følelser.³⁰ Sidestillet med disse åbenlyse kliniske observationer af amygdala og dens evne til at genere frygt og bearbejde følelser, og psykopaters mangel på samme, virker det til at være en ligetil hypotese, at psykopati er resultatet af en abnormal amygdala i hjernen.

Ved brugen af MRI-scanninger er der blevet lavet undersøgelser, hvor en person bliver scannet imens han/hun bliver vist ubehagelige, blodige fotografier af lemlæstede mennesker. Hertil bliver det muligt at læse aktiviteten i de emotionelle, limbiske systemer i hjernen. I scanning af patienter med psykopati viser amygdala kun minimal ændring i aktivitet eller overhovedet ingen.³¹

²⁷ Jay, V. 2002. s. 250

²⁸ Pedersen, A. 2002 s. 3

²⁹ Krucik, G. et al. 2013

³⁰ Krucik, G. et al. 2013

³¹ Blair, R. J. R. 2006 s. 9

Neuropsykologien påviser altså, at det er i amygdala at manglen på empati ligger. De empatiske stimuleringer er basale for at skabe motivationen for medmenneskelighed og at hjælpe personer i nød eller problemer. Følelsesmæssig smitte, som beskrevet tidligere, kræver, på grund af dens dybt indlejrede mekanismer, minimal kapacitet af følelsesgenkendelse og initiativ til at tage perspektiv til modpartens tankesæt. De empatiske stimulanser opstår af en proces i hjernen hvorved amygdalaen, hypothalamus, anterior insula (aINS), og orbitofrontal cortex (OFC) arbejder sammen og sender signaler indbyrdes.³² I disse processer er det følelsesmæssige (affective) perspektiv stærkere end det kognitive perspektiv til at fremprovokere empati i de dele af hjernen som beskæftiger sig med disse følelsesmæssige impulser. Der bliver dog i litteraturen omkring studier af adfærd i sociale sammenhænge skelnet imellem førstepersons perspektiv og tredjepersons perspektiv - Imagine-self og Imagine-others.³³ I det første perspektiv er den centrale figur én selv og ens egne tanker og følelser, hvilket medfører en subjektiv forhøjelse og dermed mindre empati. I den anden form er perspektivet udelukkende i det et andet individs tankegang og man har her kun deres følelser at forholde sig til. Distanceringen er dog stor og psykopater, der blev bedt forholde sig til fysisk smerte ud fra første- og tredjepersons perspektivet udviser større aktivering af de førnævnte centre i hjernen ved forestilling om dem selv i nød frem for andre.³⁴ Senere i teksten vil et forsøg af Kent Kiehl et. al. beskrive distanceringen i mellem de to typer af perspektiver.

I en artikel fra 2013 af blandt andet Kent Kiehl, beskrives et eksperiment hvori 121 mandlige indsatte diagnosticeret med psykopati udsættes for øvelser i deres distinktion imellem de to former for perspektiv. De indsatte klassificeres efter Hares checkliste og inddeles i 3 grupper af psykopati som beskrives som høj (PCL-R - > 30), middel (PCL-R – 21-29) og lav (PCL-R - < 20).³⁵ Alle forsøgspersonerne blev mødt af et alderskrav på 18-50 år, en IQ på mindst 80 og et forbud mod alkohol- og stofmisbrug. Forsøgspersonerne blev anbragt i en MRI scanner og udsat for visuel stimulans. Billederne viste højre hænder og højre fødder af individer i smertefulde eller ikke smertefulde situationer. Alle situationer var familiære hverdagssituationer f.eks. at få sin finger i klemme i en dør eller at tabe et tungt objekt over sin fod.³⁶ Stimulanserne uden smerte elementet viste gerne samme hånd i situationen med døren, men uden de fatale følger. Forsøgspersonerne fik forinden hver stimulans at vide om de skulle perspektivere situationen hos dem selv eller andre.

³² Decety, J. et al. 2013. s. 2

³³ Decety, J. et al. 2013. s. 2

³⁴ Decety, J. et al. 2013. s. 2

³⁵ Decety, J. et al. 2013. s. 3

³⁶ Decety, J. et al. 2013. s. 3

Samtlige 121 deltagere i eksperimentet, uanset deres niveau af psykopati ud fra checklisten, viste, ved stimulanserne af førstepersons situationerne, signifikant hjerneaktivitet og blodtilstrømning i de områder af hjernen der beskæftiger sig med følelsesmæssig stimulans.³⁷ Da forsøgspersonerne blev bedt om at se situationen ud fra tredjepersons perspektivet, reagerede samme system og dele af hjernen dog med mindre reaktion fra den højre amygdala. Det viste sig at amygdalaens aktivitet var modsat proportionel med de individuelle resultater på PCL-R under tredjepersons perspektivet.³⁸

Dette stemmer overens med de fleste neuropsykologiske studier indenfor psykopati, blandt andet R. J. R. Blair, der dokumenterer nedsat amygdala stimulans ved farefuld og afvigende stimulans. Det bakker op om forståelsen af at psykopater har en nedsat evne til at kunne respondere eller blive opmærksom på andre menneskers nød, hvad end det måtte være smerte eller sorg. Det er interessant at se at amygdalaen dog reagerer på førstepersons perspektivet, og ikke blot er dysfunktionel i alle situationer. Dette indikerer at amygdalaens rolle inden for psykopatens adfærd ikke er så ligetil som før forstået og kræver en dybere undersøgelse af amygdalaens anatomi. Undersøgelsen fremviste også en forhøjet aktivitet i *the ventral striatum* under tredjepersons perspektiverne. Denne del af hjernen er blevet associeret med, efter undersøgelser på raske patienter, at opleve en glæde ved andre menneskers ulykker.³⁹

Det er blevet foreslået at neuronerne i den førnævnte del af hjernen har adgang til de centrale repræsentationer for belønninger og derfor er med til at skabe repræsentationer for motivation og målrettede handlinger. Det leder tanken til at tro at psykopater ikke blot afviser den almene empati når de bliver udsat for et tredjepersons perspektiv i nød, men faktisk finder andre menneskers ulykker for behagelige og positivt opmuntrende⁴⁰.

Det er dog påvist, og som tidligere antaget, at personer diagnosticeret med psykopati er mindre tilstrækkelige til at skabe de korrekte hjerneforbindelser til at føle empati for andre mennesker. Dog kan de skabe dette for dem selv i samme situation, og derved opleve følelsen der ellers ikke kan skabes og dette kunne være en mulig måde at kickstarte kognitiv terapi for emotionel kontrol.⁴¹ Dette ville være en passende behandling for psykopater som Patrick, der på grund af sin diagnose, ikke ville ændre adfærd eller diagnose af en længere fængselsstraf. Kiehls artikel kan også belyse hvorfor han har ageret som han gør, da han hverken har kunne føle med Olivias smerte og ulykkelighed og muligvis har følt en opmuntring og ophidselse af de voldelige handlinger han udførte⁴².

³⁷ Decety, J. et al. 2013. s. 9

³⁸ Decety, J. et al. 2013. s. 9

³⁹ Decety, J. et al. 2013. s. 9

⁴⁰ Decety, J. et al. 2013. s. 9

⁴¹ Decety, J. et al. 2013. s. 9

⁴² Decety, J. et al. 2013. s. 9

Dysfunktionen i Amygdala

Andre forskere inden for området påviser lignende teorier ved hjælp af MRI-scanninger af det frontale cortex (frontallappen), som hjælper til at regulere impulsive og irrationelle handlinger. Disse forskere mener, at problemerne i frontallappen forårsager en psykopats nedsatte evne til at kontrollere emotionelle, impulsive og voldelige reaktioner forårsaget af selv de mindste provokationer.

Blair, forfatter, neurolog og leder af the National Institute of Mental Health's Unit on Affective Cognitive Neuroscience i USA mener, at dysfunktionen i hjernens amygdala påvirker frontallappen. I en nylig undersøgelse af den psykopatiske hjerne viser Blairs MRI-scanninger mangel på normal aktivitet i amygdalaen spejlet i frontallappen. Han mener, at problemet ligger i, at amygdalaen simpelthen sender de forkerte signaler til frontallappen⁴³.

Da amygdala styrer flere af de processer, der er mangelfulde hos psykopater, findes det plausibelt, at en dysfunktionel amygdala har den centrale rolle ift. psykopaters patologi.

Forbindelsen mellem en dysfunktionel amygdala og psykopati bekræftes af nyere neurovidenskabelig forskning. Studier af hjernescanninger viser, at en høj score i Hares PCL-R er omvendt proportional med amygdala volumen. Ved måling af hjerneimpulser ses en omvendt proportionalitet mellem en høj score i PCL-R og amygdalas respons på negativt ladede ord⁴⁴.

Man har også foreslået forskellige andre neurologiske dysfunktioner, der kan være gældende hos personer med psykopati. Hjernesknninger af voldskriminelle viser en dysfunktion i det frontale cortex, men kun Raine har undersøgt denne dysfunktion hos psykopater.

Selvom flere psykopater har voldelige tendenser, adskiller de sig væsentligt fra voldskriminelle ikke-psykopater og studier af personer med psykopati har gentagende gange vist en velfungerende frontal cortex⁴⁵.

Violence Inhibition Mechanism

Hertil inddrager Blair sin teori om amygdalaens funktion VIM (Violence Inhibition Mechanism) eller Underkastelsesmekanismen. Dette er en mekanisme i hjernen, der styrer aggression.⁴⁶ Den menes også at ses hos andre dyr, der kan udvise empati. VIM har til formål at stoppe et angreb fra en artsfælle. Dette kan blandt andet ses hos hunde, der i en situation hvor de føler sig truet, viser underdanighed og blotter halsen for at lade modstanderen vide at kampen er ovre og hvis ikke accepteret, kan det have fatale følger.

⁴³ Hierstein, W. & Sifferd, K.. 2013 s. 3

⁴⁴ Blair, R. J. R. 2002 s. 5

⁴⁵ Blair, R. J. R. 2002 s. 6

⁴⁶ Blair, R. J. R. 1995 s. 3

Det defineres som en kognitiv mekanisme der udløser en tilbagetrækningsreaktion når den aktiveres af et non-verbalt udtryk for sorg/bekymring (f.eks. ansigtsudtryk eller lyde).⁴⁷

Dette betyder imidlertid ikke at alle reaktioner vil være den samme - VIM gør kun folk *tilbøjelige* til at trække sig tilbage. Aktiveringen af VIM kan betragtes som en adfærdsmæssig afbrydelse, der menes at forøge ophidselsesreaktioner (herunder også sorg/bekymring). Andre funktioner i hjernen (executive functions) der også styrer adfærd kan i nogle situationer overvinde VIM, hvilket vil resultere i en anden reaktion end tilbagetrækning.⁴⁸ Dette er dog ikke helt det samme som almindelig empati. Hvor det er muligt for en psykopat at se og genkende ofrets umiddelbare følelser i en given situation, er det ikke muligt selv at skabe repræsentationer af ofrets indvendige tilstand, og dermed føle med ofret. Der er altså en forskel på tanken om andres ulykke og rent fysisk at være vidne til det.

Aversiv konditionering og instrumentel læring

Der kan tages udgangspunkt i flere forskellige former for adfærd for hvordan der forventes at agere i et samfund. Udover et forhold til VIM og dennes afstandtagen til voldelige handlinger kan korrekt socialisering indebære disse to begreber indenfor læring: Aversiv konditionering og instrumentel læring. Aversiv konditionering er anvendelse af noget ubehageligt, en straf eller en form for konsekvens for at stoppe en uønsket adfærd. Hvis en hund skal lære at gå i snor med sin ejer, vil den uønskede adfærd være, når hunden trækker i snoren. Hvis ejeren hiver hårdt tilbage i snoren hver eneste gang hunden trækker, vil hunden efterhånden forstå, at dens adfærd er forbundet med noget smertefuldt og igennem denne association vil hunden stoppe med at trække.

“Instrumental learning” indebærer på samme måde, at subjektet lærer sammenhængen mellem uacceptabel opførsel og konsekvens, hvilket kræver at subjektet bliver konfronteret efter en uacceptabel handling. Ofte er det ikke nødvendigt at konfrontationen er verbal, men f.eks. kan konfrontationen være udtrykket ubehag i ansigtet på den person subjektet har forulempet. Individer med psykopati har svære vanskeligheder når det gælder aversiv konditionering og instrumentel læring, hvilket forbindes med deres svækkede empathiske sans.⁴⁹

Endvidere kan korrekt socialisering måles i vores forhold og holdninger til samfundets retningslinjer der også kan opdeles i to underkategorier.

⁴⁷ Blair, R. J. R. 1995 s. 3

⁴⁸ Blair, R. J. R. 1995 s. 4

⁴⁹ Blair R. J. R. 2002 s. 5

Der tages udgangspunkt i menneskets opfattelse og ageren af henholdsvis moralske og konventionelle transgressioner. En moralsk transgression bliver vurderet ud fra konsekvenserne af andres velfærd.⁵⁰ Der er regler som er underforståede hos de fleste mennesker og som i langt de fleste tilfælde aldrig vil blive brudt. F.eks. er det en selvfølge, at man ikke slår andre mennesker ihjel. En konventionel transgression er en overtrædelse af adfærdsmæssige regler, der skal styre social interaktion i et socialt system.⁵¹ Dette kan f.eks. være, at man ikke må snakke i et klasseværelse eller ikke gå over for rødt. Disse regler overholder de fleste mennesker, men kan lettere blive set igennem fingre med, da de ikke skader andre individer på samme måde som de moralske transgressioner. Lige så, ville de konventionelle transgressioner med lethed blive overtrådt, hvis vedkommende fik af vide, at reglen ikke gjaldt længere. Dette ville ikke ske med en moralsk transgression. Forsøg viser at moralsk transgression af almindelige mennesker betragtes som vigtigere og mere seriøse end konventionel transgression.⁵²

Individer med psykopati skelner ikke på samme måde som det raske menneske imellem de førnævnte to former for transgressioner.⁵³ En psykopat ville derfor ikke se det inhumane og moralsk forkerte i f.eks. at yde vold mod andre mennesker, da det fra psykopatens synsvinkel kan ses som en konventionel transgression og derfor opfattes det ikke som noget, der er så slemt. Psykopatens mangel på underkastelsesmekanismen kan beskrives, som enten et fysiologisk underskud eller manglen på tidlige socialiserings oplevelser.⁵⁴ Det skal fra barndommen læres, hvad der er rigtigt og forkert, og dette vil naturligt komme, når man ender i en situation hvor ens "offer" viser følelser, som man vil reagere på. F.eks vil en person med manglende VIM ikke have oplevet en negativ påvirkning i voldelige situationer og er derfor mere tilbøjelig til at udvise voldelig adfærd. Ingen underkastelsesmekanisme medfører altså ingen moralske følelser.⁵⁵

Det kan derfor udledes at vores fiktive karakter og diagnosticeret psykopat Patrick, så indfangelsen og mordet på Olivia som en konventionel transgression. Der er ingen tvivl om at han kendte til følgerne af sine handlinger, men lod sig ikke stoppe af det moralsk forkerte aspekt af at slå et andet menneske ihjel på grund af dysfunktionaliteterne i sin hjerne.

⁵⁰ Blair, R. J R. 1995 s. 742

⁵¹ Blair, R. J R. 1995 s. 742

⁵² Blair, R. J R. 1995 s. 742

⁵³ Blair, R. J R. 1995 s. 743

⁵⁴ Blair, R. J R. 1995 s. 741

⁵⁵ Blair, R. J R. 1995 s. 742

The Anatomy of Violence

Når vi tager brug af Adrian Raine, er det fordi, han er en af de mest aktuelle forskere inden for feltet af neuropsykologi. Udgangspunktet er at kortlægge psykopatens hjerne og et forsøg på at finde de egentlige årsager til psykopati, ved sammenligninger med kontrolgrupper. På den måde defineres de reele forskelle. Underernæring, traumer fra barndommen og genetiske faktorer udvikler, i kombination med sociale ulemper, kriminalitet, hvis ikke vi er gode nok til at opdage udviklingen i tide. Her er altså tale om en begrænsning af den frie vilje grundet biologiske faktorer⁵⁶.

Gennem det meste af det 20'ende århundrede, har man forsøgt at forstå kriminel adfærd gennem sociale og sociologiske modeller. Raine mener, at man ved udelukkende at anskue kriminalitet på denne måde, får skabt et skævvredent og forvrænget billede. Biologien er yderst vigtig at inkludere i forståelsen af vold og kriminalitet. Ved at se på de rent fysiske og anatomiske funktioner, kan man måske endda komme noget af kriminaliteten til livs, ved udvikling af alternative, fysiologiske indgreb og behandlingsformer⁵⁷. Molekyler og genetik samt den teknologiske udvikling, der har gjort os i stand til at tage detaljerede hjernescanninger, er med til at rejse spørgsmål ved, hvorvidt vi skal redefinere vores måde at anskue os selv på.

I dag er tankegangen om menneskelig adfærd, anskuet ud fra biologien, ikke så fjern og kontroversiel. Den bliver endda brugt i mange sammenhænge i hverdagen⁵⁸. Her er der mest tale om biosociale faktorer - indkøbsmønstre, hvor vi placerer vores stemme osv.

Broken Brains

Anatomical magnetic resonance imaging: aMRI er en overbygning på den almene MRI-scanning, en teknik taget i brug af Raine og den PhD-studerende Robert Schug. Denne teknik skaber billeder af hjernens anatomi i høj resolution og har gjort det muligt at kunne indsamle data og undersøge hjernens struktur hos kriminelle.

I kombination med avancerede computere, værktøjer og deres viden om hjernen, bliver orbital cortex og amygdala markeret. Med disse billeder er de i stand til at dissekere hjernen, som gør det muligt at gå ned i de mindste detaljer – helt konkret kan de visualisere vævet helt ned til en kubikmillimeter.⁵⁹

Man er interesseret i at finde det grå væv og altså lokalisere neuron-aktive områder for at få et samlet billede af den kortikale volumen af de områder i hjernen, vi er interesserede i at undersøge.

⁵⁶ Raine, A. 2013. s. 29

⁵⁷ Raine, A. 2013. s. 36

⁵⁸ Raine, A. 2013. s. 32

⁵⁹ Raine, A. 2013. s. 138

Undersøgelserne viser, at personer med antisocial dysfunktion, har en 11 procent reduktion af det grå væv og altså et nedsat neurontal. Mængden af hvidt væv, fedt, er det samme tal som hos kontrolgruppen af raske mennesker.⁶⁰

Præfrontal cortex er central i forhold til kognitive, emotionelle og adfærdsmæssige funktioner, så når den del af hjernen ikke er fuldt udviklet, forårsager det øget risiko for udviklingen af antisocial dysfunktion. Den fulde hjernevolumen hos folk med antisocial dysfunktion, var ifølge undersøgelserne ikke mindre end hos kontrolgruppen. Forskellen lå specifikt i en nedsat præfrontal kortikal funktion. For at være sikker på, at det ikke var udefrakommende faktorer (alkoholmisbrug, stofmisbrug), havde de en kontrolgruppe, der ikke var diagnosticeret med antisocial dysfunktion, men havde et alkohol- og stofmisbrug. Resultatet viste, at personerne med diagnosen antisocial dysfunktion, havde en 14 procents reduktion af det grå væv i den præfrontale cortex.⁶¹

Stadig findes det, at dysfunktioner i præfrontal cortex også ses i tilfælde af andre mentale lidelser som blandt andet schizotypal personlighedsforstyrrelse, narcissisme og depression.⁶² Det rejser det spørgsmål, om skaden på hjernen overhovedet har noget at gøre med antisocial dysfunktion eller om det er noget, der er linket til en anden mental lidelse. Igen skabte de to forskere en ny kontrolgruppe, en psykiatrisk kontrolgruppe, som heller ikke var diagnosticeret med antisocial dysfunktion, men som matchede med gruppen af folk med antisocial dysfunktion i forhold til kliniske lidelser. Her kom man frem til det samme resultat som ved forrige kontrolgruppe. Personerne med antisocial dysfunktion viste stadig at have en 14 procents reduktion af præfrontal cortex.⁶³

Det efterlader dem med den konklusion, at disse skader på hjernen, kan være et tegn på en manglende udviklingen af hjernen gennem vorden, barndom og voksenårene – hvad end det måtte være pga. genetiske forudsætninger eller udefrakommende faktorer.

Forskellen på hjernestrukturen hos folk med antisocial dysfunktion er altså ikke en, der er nem at finde. Det kræver dybdegående analyser af de billeder, der bliver taget. Selv med et trænet øje, kan det være utroligt svært at se. Den almindelige neuroradiologiske praksis ser på et større helhedsbillede og vil altså ikke kunne spotte denne forskel.⁶⁴ Dermed ligger det altså også, at det er en omkostningsrig affære, at kortlægge hjernen til mindste detalje.

Antonio Damasio og konen, Hanna Damasio, har undersøgt patienter, der har lidt fysisk skade, der er gået ud over deres hjerne. Med udgangspunkt i de personer, der havde lidt skade i præfrontal cortex og

⁶⁰ Raine, A. 2013. s. 139

⁶¹ Raine, A. 2013. s. 139

⁶² Raine, A. 2013. s. 139

⁶³ Raine, A. 2013. s. 139

⁶⁴ Raine, A. 2013. s. 149

hjernedele der reagerer i forbindelse med den del af hjernen, herunder amygdala, fandt de, at det havde konsekvenser for deres kognitive, emotionelle og adfærdsmæssige vanskeligheder. Dette faldt ikke blot uden for kontrolgruppen, men også gruppen af patienter, som havde lidt skade på hjernen uden for disse specifikke undersøgte områder.⁶⁵ Områderne disse patienter havde lidt skade, var på den ventrale præfrontale cortex - den lavere region af den præfrontale cortex. Det inkluderer den orbitale cortex og den ventromediale præfrontale cortex.

Den ventrale præfrontale cortex er involveret i kodning af socio-emotionelle begivenheder og er forbundet til det limbiske system, som er med til at generere passende emotionelle reaktioner i den sociale kontekst. Uden denne fuldt funktionelle kobling mellem disse dele af hjernen, ses det i forsøg, at forsøgspersonerne der blev udsat for forskellige billeder, viser sig følelsesmæssigt afstumpede og har nedsat empati.⁶⁶

På det kognitive niveau, viser disse patienter en udpræget mangel på evnen til at skelne mellem gode og dårlige beslutninger. Dette er blevet undersøgt med en test, der hedder ”The Iowa Gambling Task”, som blev udviklet af neurologen Antoine Bechara.⁶⁷

Testen udøves med et sæt kort, hvor det for forsøgspersonerne handler om at opnå størst gevinst. Det er udviklet sådan, at nogle kort udløser højere gevinst, mens chancen for at for at få en ”straf” er tilsvarende større. I det lange løb kan det betale sig at vælge kort fra den ”sikre” bunke, hvilket i sidste ende altså vil udløse den største gevinst. Dette er kontrolgruppen hurtig til at opfange, mens personerne med skadet præfrontal cortex konstant søger den største gevinst uden videre eftertanke og forståelse for konsekvenserne af dette.

Det viser sig, at kortene med højest gevinst og højest risiko, er dem forsøgspersonerne vælger i starten. Men de ikke-psykopatiske testpersoner lærer efter noget tid, at det ikke kan betale sig. Det interessante ved dette forsøg er, at de raske forsøgspersoner allerede, før de er bevidste om risikoen, begynder at føle kropslige alarmklokker målt i sved fra huden. Efter noget tid med disse alarmerende signaler, bliver de så bevidste om risikoen og derfor vælger de en anden bunke der på lang sigt vil give mere gevinst. Omvendt mærker psykopaten aldrig disse alarmklokker og derfor vælger de aldrig den anden bunke.

For at forstå dette, skal vi se på striatum. Psykopater viser sig nemlig også hyperfølsomme overfor gevinster og vil gå langt for at opnå det - selv med chancen for negative konsekvenser. Raine lavede et forsøg, tilsvarende det Antoine Bechara havde udviklet og så ligeledes, hvordan de unge psykopater han arbejdede med, viste stor interesse i de højt gevinstgivende kort i forhold til kontrolgruppen af personer, der

⁶⁵ Raine, A. 2013. s. 141

⁶⁶ Raine, A. 2013. s. 141

⁶⁷ Raine, A. 2013. s. 142

ikke var psykopater. Desuden viste det sig, at de samtidig udviste en god evne til at lære af spillet - et resultat der kan antyde, at psykopater kan lære og forstå, så længe belønninger bliver brugt til at forme deres opførsel.⁶⁸ Undersøgelsen antyder altså også, at psykopati er noget, der kan spores ned til de unge år og ikke blot er noget, som er knyttet til voksne, fuldt udviklede mennesker og at der måske kan være måder, hvorpå man kan forebygge denne udvikling af psykopati. Ved hjernescanninger så de også, at forsøgspersonerne med psykopati havde en 10 procents forøgelse af størrelse på deres striatus. Striatum og stimuleringen ved gevinst er dog ikke noget, der kun er tilegnet psykopater. Vi søger alle glæde og gevinst i form af penge, status osv. Forskellen er bare, at psykopater er drevet så meget af det, at de ikke kan skelne mellem, hvornår det er acceptabelt og uacceptabelt.⁶⁹ Dette kan forklare, hvorfor 45 procent af alle psykopater er drevet af penge i deres kriminelle handlinger.⁷⁰

Mange af undersøgelserne viser altså, at hjernen hos psykopater ikke udelukkende viser en svagere udvikling, men at mange områder faktisk er større end hos normale personer. Det fører tilbage til en idé om, at der i en vis grad er tale om en skæv udvikling af nervesystemets udvikling, der kan være basis for udviklingen af psykopati og antisocial dysfunktion. Inden for de normale moralske konventioner er det at lyve generelt set ikke accepteret, men det er noget, vi alle gør i ny og næ. Hos psykopater ser man dog ikke den samme mådeholdenhed, når det kommer til at lyve. Derfor optræder det på Hare's checkliste som et af de 20 punkter: Det at være en patologisk løgner.⁷¹

Undersøgelser har vist, at patologiske løgnere har en 22 procents forøgelse af hvidt væv i præfrontal cortex i forhold til den almindelige kontrolgruppe og det er en forøgelse af hvidt væv, man ikke ser lignende i forbindelse med andre lidelser.⁷² Det at lyve kræver flere ressourcer. Man skal kunne sætte sig ind i, hvad den man lyver over for, eventuelt har af viden, om det man lyver om, fokus er på løgneren, så den gestik og mimik man normalt bruger, bliver undertrykt og man skal helst ikke se for nervøs og usikker ud. Det betyder, at der bliver sat langt flere processer i gang i hjernen, end når man ikke lyver. Raine mener, at det hvide væv, der styrker og skaber forbindelsen hjernedelene imellem, er skyld i, at de patologiske løgnere er bedre til at lyve.⁷³ Ligesom når pianisten dagligt øver sig og dermed styrker det hvide væv, kan det også være, at de patologiske løgnere også øger det hvide væv, på samme måde, ved at lyve ofte.

⁶⁸ Raine, A. 2013. s. 167

⁶⁹ Raine, A. 2013. s. 168

⁷⁰ Raine, A. 2013. s. 168

⁷¹ Raine, A. 2013. s. 169

⁷² Raine, A. 2013. s. 173

⁷³ Raine, A. 2013. s. 174

I lyset af de teorier og det materiale vi har brugt, har vi her forsøgt at skabe det bedst mulige billede af, hvordan de neurologiske forskelle i hjernen kommer til udtryk i psykopaters adfærd. Disse forskelle bliver belyst ud fra nogle forsøg, som er med til at skelne mellem det neurologisk raske eller “normale” menneske og psykopater.

Ansvar

Som tidligere nævnt, vil der i denne rapport rettes opmærksomhed mod spørgsmål omhandlende moralsk ansvar. Af denne årsag ses det som en nødvendighed at tydeliggøre definitionen af dette begreb, da ansvarsbegrebet defineres vidt forskelligt, alt efter hvilken vinkel man vælger at anskue en given situation fra.

Individuelt ansvar

I rapporten vil der blive arbejdet med, hvad der kaldes *individuelt ansvar*. Modsat *kollektivt ansvar* fokuserer individuelt ansvar på det enkelte individ.

Analytikere inden for moralfilosofi har blandt andet stillet to spørgsmål, der hjælper til definition af en persons individuelle ansvar

- Hvad vil det sige at være ansvarlig?
- Hvad er en person ansvarlig for?

Hvad det vil sige at være ansvarlig, er et spørgsmål, der ofte stilles i forbindelse med moralsk ansvarlighed. Individuer med evne til at handle moralsk og til at blive holdt moralsk ansvarlige kaldes moralske agenter og vil være normale voksne mennesker. Filosofer er kommet med mange forskellige bud på, hvad der skal til for, at et menneske er moralsk ansvarlig. Blandt andet at mennesket har en fri vilje, at mennesket kan handle ud fra fornuft, at mennesket besidder moralske eller proto-moralske følelser.⁷⁴

Spørgsmålet om, hvad en person er ansvarlig for, forbindes ofte med retssystemet og det juridiske ansvar. Juridisk ansvar er det ansvar man bærer som borger, i forhold til retssystemet. En agent er kun juridisk ansvarlig, hvis agentens ansvar kan sættes i forbindelse med retlige sanktioner.⁷⁵

⁷⁴ Williams, G. 2006

⁷⁵ Eyben, B. og Jensen, U. 2009

Ansvar kan også optræde når vi taler om en persons pligter, eller når vi ønsker at lægge moralsk skyld på nogen.⁷⁶ For at kunne beskyldte nogen en handling, må denne besidde, hvad der kaldes, det retrospektive ansvar, for handling.

Retrospektivt ansvar

Denne rapport beskæftiger sig med moralsk ansvarlighed gennem retrospektivt ansvar, som vil blive beskrevet i det følgende afsnit.

Retrospektivt ansvar ser bagudrettet på ansvarliggørelse; når en forkert handling begås, undersøges det hvem, der kan tage skylden for handlingen. Det retrospektive ansvar arbejder ligeledes med, hvorvidt agenten fortjener at blive straffet. Denne tilgang til ansvar legaliserer dét, at man på baggrund af moral eller lov straffer en agent for en given handling.

Immanuel Kants argumentation herfor vurderes at være den, der ligger i bedst overensstemmelse med fordelingen af moralsk ansvar i det moderne samfund (til trods for at mange andre filosoffer alligevel med nutidens øjne giver mere plausible bud). Kant argumenterer grundlæggende for, at den, der handler rigtigt i moralsk forstand fortjener glæde i livet, hvor den der ikke gør, fortjener det modsatte. På denne baggrund retfærdiggøres straf. Selvom det måtte have hårde konsekvenser for den, der gør noget forkert, respekterer det retrospektive ansvar dét, at mennesket er i stand til at vælge og dermed dets selvstændighed.

I det følgende afsnit forklares rammerne indenfor hvilke, agenter kan holdes moralsk ansvarlige. Man kan ifølge det retrospektive ansvar ikke holde en agent moralsk ansvarlig, hvis a) dennes evne til at vælge/vurdere er groft forringet, b) eller hvis der ikke var andre frie valg åbne for agenten. Det er til gengæld muligt at blive holdt moralsk ansvarlig for at være i en sådan sammenhæng, hvor evnerne er groft forringet eller hvor der ikke er frie valg. F.eks bliver alles evne til at vælge forringet i beruset tilstand, men hvis agenten ikke var indskrænket af muligheder for, at lade være med at drikke, bliver han alligevel holdt moralsk ansvarlig⁷⁷.

Det retrospektive ansvar konkluderer, at hvad der ligger udover vores kontrol, ligger også uden for, hvad vi kan blive holdt moralsk ansvarlige for.

Prospektivt ansvar

Retrospektivt ansvar kan beskrives som et bagudskuende ansvar. Prospektivt ansvar er derimod et fremadskuende ansvar, i den forstand, at agenter har et ansvar for et bestemt område, hvor de skal sørge

⁷⁶ Williams, G. 2006

⁷⁷ Williams, G. 2006

for at tingene forløber hensigtsmæssigt. Agenten kan holdes retrospektivt ansvarlig for konsekvenserne af dennes handlinger indenfor det prospektive ansvarsområde. Agentens prospektive ansvar kan forklares som agentens pligter i livet. Det kan være alt fra pligten som forælder, samfundsborger eller indenfor agents ansvarsområde på arbejdsmarkedet. Prospektivt ansvar hænger på mange måder sammen med juridiske aspekter. Låner agenten en bog på biblioteket eller lejer agenten en bil, har agenten et prospektivt ansvar for at det pågældende objekt bliver afleveret i samme stand som da agenten varetog det. Mister agenten bogen eller bliver bilen beskadiget, står agenten til ansvar for erstatning eller andre omkostninger.⁷⁸ Det samme gælder, hvis agenten er en forældre, der har prospektivt ansvar overfor sit barn. Lever agenten her ikke op til sit ansvar som forældre, kan barnet blive tvangsfjernet eller agenten blive straffet, evt. for vanrøgt. Der er her tale om både et prospektivt ansvar, men også et juridisk ansvar i overensstemmelse med forældreansvarsloven § 2, stk. 2.⁷⁹

Kausalt ansvar

En anden måde at forstå ansvarsbegrebet er ved kausalt ansvar. Ved kausalt ansvar fokuseres på den direkte forbindelse til agentens ansvar for en handling eller en konsekvens. Taber agenten ved et uheld en vase på gulvet, er agenten på trods af sin intention, kausalt ansvarlig for at vasen smadres. Er agentens intention derimod at smadre vasen, er agenten ikke blot kausalt ansvarlig, men også retrospektivt ansvarlig. De forskellige former for ansvar er ikke nødvendigvis afhængige af hinanden. Det er også muligt at være retrospektivt ansvarlig uden at være kausalt ansvarlig. Lader agenten med vilje være med at gribe en vase, der bliver kastet til agenten, er agenten måske ikke kausalt ansvarlig for, at vasen smadres, men stadig retrospektivt ansvarlig, da agenten kunne have forhindret, at vasen gik i stykker eller gjort et forsøg på at forhindre det.

De følgende ansvarsteorier ses indenfor retrospektivt ansvar, og dermed hvorvidt en agent skal holdes moralsk ansvarlig.

⁷⁸ Williams, G. 2006

⁷⁹ Socialstyrelsen. 2011

Ansvarsteorier

Den Naturalistiske Tilgang

Ifølge Den Naturalistiske Tilgang til moralsk ansvar, er en agent moralsk ansvarlig, hvis a) personen på handlingstidspunktet havde andre handlemuligheder, b) hvis personen er ultimativt ansvarlig, dvs. hvis denne er ansvarlig for årsagerne til den moralsk forkerte handling. Begge kriterier skal være opfyldt, for at man kan være agenten moralsk ansvarlig.

Teorien bygger på inkompatibilisme og siger, at determinisme og fri vilje ikke kan kombineres.

Holdningen om det inkompatible mellem determinisme og fri vilje inden for teorien forgrener sig i to dele, hvoraf den ene del anser determinismen som sand (hård determinisme), og den anden, libertarianisme, mener, at determinismen er falsk, og at mennesket dermed er i besiddelse af en fri vilje. I denne opgave beskæftiger vi os med inkompatibilisme i den libertarianske forgrening.

I forbindelse med modsigelsen af determinisme, accepterer libertarianismen samtidigt omstændigheder såsom tilfældigheder og menneskelig kreativitet. Altså non-kausale handlinger, der ikke har kausale eller deterministiske forbindelser til tidligere hændelse.⁸⁰ Dog er det ikke alle handlinger, der gennem det libertarianske synspunkt er uforbundne med andre hændelser, men teorien tager det synspunkt, at nogle hændelser er spontane og bliver afgørende for senere hændelser. Konsekvenser af en handling kan derfor godt ligge fast, men fremtiden som helhed er ikke fastlagt.

For at sætte et billede på ovenstående, kan vi tage udgangspunkt i det typiske billede på determinisme - at alle hændelser og handlinger er lineært sammenhængende (determineret) i tidligere begivenheder. Skal der sættes et billede på den libertarianske tankegang, bliver det nærmere et billede af mange kæder, der strækker sig i forskellige retninger, da der i kraft af en non-kausal hændelse, skabes en ny kæde, der strækker sig i en anden retning. Det er herigennem agenten bliver opfattet som fri - at agenten gennem sine valg har mulighed for at starte nye kæder af hændelser i fremtiden. En agent, der af egen fri vilje opbygger sit liv på en særlig måde, vil blive gjort ansvarlig for sine handlinger, da man med det libertarianske synspunkt opfatter hans handlinger som selvvalgte.

Vi vil i de følgende afsnit nærmere beskrive de to betingelser for moralsk ansvarlighed.

⁸⁰ Timpe, K. 2006

Alternative Handlemuligheder

De alternative handlemuligheder skal i forbindelse med Den Naturalistiske Tilgang forstås som knyttet til handlingstidspunktet. Med andre ord kan det siges, at hvis agenten har alternative handlemuligheder på handlingstidspunktet, udfyldes første betingelse for at være moralsk ansvarlig. I det følgende afsnit beskrives afgrænsningen mellem det at have muligheder for at handle anderledes og ikke at have.

Robert Kane beskriver det at have alternative handlemuligheder, som at agenter er frie til at handle, såfremt der ikke er omstændigheder, der forhindrer dem i at handle, som de ønsker⁸¹.

I det følgende afsnit vil vi komme nærmere ind på, hvornår en agent er forhindret i at handle. Som et umiddelbart sted at starte, er agenten forhindret i at handle modstridende med naturlovene. For eksempel er det ikke muligt for agenten at løbe hurtigere end en gepard. Historiske begivenheder, fra før man blev født, kan heller ikke ændres af den enkelte og man kan derfor heller ikke stilles til ansvar for disse. Kan Patricks psykopati f.eks. spores i det, at hans mor havde et alkoholmisbrug under graviditeten, kan han i medfør af de alternative handlemuligheder ikke gøres moralsk ansvarlig for sine handlinger som følge af sin psykopati.

Situationer, hvor agenten er underlagt betingelser såsom f.eks. tvang eller hypnose, er ligeledes eksempler på udelukkelse af moralsk ansvar ifølge libertarianismen. Ved hypnose er agenten fuldt underlagt en anden persons vilje og har derfor ingen alternative handlemuligheder. Tvang udelukker ligeledes moralsk ansvar ifølge libertarianismen. Ofte vil en tvangssituation blive opstillet; 'hvis ikke du gør så', hvilket som udgangspunkt indikerer, at agenten har alternative handlemuligheder, da der reelt set er en valgmulighed. Men trods agentens umiddelbare handlemulighed, bliver handlemulighederne voldsomt formindsket ved tvang, idet at der i den sammenhæng kun vil være to handlemuligheder. Hvis begge handlemuligheder er stridende mod agentens egne interesser, fratages agenten sin evne til at handle som denne ønsker, hvilket i medfør af ovenfor strider imod konceptet bag de alternative handlemuligheder. En agent kan derfor ikke blive moralsk ansvarlig for handlinger udført under tvang.

I forlængelse heraf kan begrænsninger af agentens frihed til at vælge, hvad denne ønsker, også udelukke moralsk ansvar. Kane bruger forklaringen af begrebet 'at ville .. hvis' i mange sammenhænge skal tolkes som det 'at kunne'. Han bruger politisk undertrykkelse som eksempel; selv hvis man i et undertrykkende regime ønskede at udtrykke sig frit, ville man ikke konkret gøre det⁸².

De alternative handlemuligheder tager ligeledes hensyn til situationer, hvor det af andre grunde ikke er muligt at handle anderledes. Et eksempel herpå er den narkoafhængige, der selv hvis han havde lyst, ikke ville kunne modstå lyst til at tage narko. Dog skal der derefter stilles spørgsmålstejn ved, om den afhængige kunne have gjort noget, for ikke at sætte sig selv i den situation. Hvis ikke han kunne have

⁸¹ Kane, R. 1998

⁸² Kane, R. 1998

gjort noget for at undgå dette, bliver han ikke moralsk ansvarlig i medfør af det ultimative ansvar nedenfor. Agenten skulle altså have handlet i overensstemmelse med sit (sandsynligvis eksisterende) ønske om ikke at blive afhængig af narkotika, for så at opnå en mere moralsk rigtig handling. Andre eksempler herpå, kan være det, ikke at reagere på en fristelse, kontrollere eller lægge bånd på sig selv, når man bliver vred ect.⁸³

Kritik af de Alternative Handlemuligheder

I det følgende afsnit behandler vi en artikel af Harry Frankfurt, som omhandler hans syn på alternative handlemuligheder. Han udfordrer Den Naturalistiske Tilgangs indgang til de alternative handlemuligheder og dette beskriver i det følgende afsnit.

Harry Frankfurt skriver i sin artikel "Alternate possibilities and moral responsibility" om princippet om alternative muligheder, der betyder, at man ikke kan holdes moralsk ansvarlig, hvis ikke man har andre alternative muligheder at handle på. Frankfurt siger, i modsætning til Den Naturalistiske Tilgang, at agenter der ikke har alternative muligheder, kan holdes moralsk ansvarlige⁸⁴. Patrick er psykopat og har en defekt på det frontale cortex og i det limbiske system, nærmere bestemt amygdala. En defekt der gør, at han blandt andet har en ekstrem overfølsomhed over for penge og drevet af det, når han begår kriminalitet. Hvis vi antager at Patrick bliver tvunget til at begå et røveri, hvor han tømmer et kasseapparat, kan det derfor meget vel, til trods for tvangen, have været i overensstemmelse med Patricks eget ønske. Et ønske om at komme til penge. Han havde altså ikke nødvendigvis handlet anderledes i den situation, hvis han havde haft alternative handlemuligheder. Skal Patrick så holdes moralsk ansvarlig? Med Frankfurts tilgang er det ikke umuligt. Mangel på alternative handlemuligheder udelukker ikke nødvendigvis moralsk ansvar og derfor kan man ikke konkludere det så umiddelbart. Han mener, at man udelukkende kan holdes moralsk ansvarlig, hvis det kun var fordi, man slet ikke havde andre alternative handlemuligheder (og at det ikke stemmer overens med ens egne ønsker)⁸⁵.

Ultimativ ansvarlighed

Forudsætningen ultimativ ansvarlighed beskriver det, at en agent må være ultimativt eller oprindeligt ansvarlig for en handling for at kunne stilles til ansvar moralsk. Denne komponent skal læses i forlængelse af den ovenfor beskrevne definition af agentens frihed, idet det ultimative ansvars formål er at definere, om baggrunden for handlingen ligger hos agenten eller hos omverdenen.

⁸³ Kane, R. 1998

⁸⁴ Frankfurt, H. 1969. s. 829

⁸⁵ Frankfurt, H. 1969. s. 830

Robert Kane beskriver denne betingelse som “the source must be ‘in us’”⁸⁶. Hermed menes, at agentens handling skal være determineret af agentens tidligere præstationer, beslutninger eller valg. Eksempelvis: Hvis A begår X på baggrund af Y, kommer hans ansvar for X an på, om A er også personligt ansvarlig for Y. Når en agent er personligt ansvarlig for en handling (X), må han nødvendigvis også være personligt ansvarlig for årsagen til denne handling (Y), hvis han skal betragtes som moralsk ansvarlig. Agentens handlinger har enten som her årsag i agenten selv, eller i tilfældige udefra liggende hændelser. Har den bagvedliggende årsag for en handling ikke forbindelse til agenten selv, er han ikke moralsk ansvarlig, selvom han selv begik handlingen⁸⁷.

Man vil eksempelvis kunne argumentere for, at en agent ikke kan gøres moralsk ansvarlig for sin handling, hvis agenten af en anden person blev manipuleret til at begå handlingen. Lad os som eksempel sige, at Patricks amoralske handling var mindre grov, og at han begik et indbrud i en butik. Forud for indbruddet var Patrick af sin gode ven Jørgen blevet forledt til at tro, at der var intet moralsk forkert ved at hente kasseapparatet i denne sammenhæng.

I en sådan situation kan den bagvedliggende årsag ikke siges at have forbindelse til agentens egen vilje, men med en anden persons vilje, og agenten bliver derfor ikke ansvarlig for handlingen ifølge Den Naturalistiske Tilgang. Man kigger i det ultimative ansvar efter hvor, som Kane beskriver det, “the buck stops” - groft sagt hvor den egentlige årsag til handlingen ligger⁸⁸.

Det ultimative ansvar omfatter ligeledes de situationer, hvor handlingen har sin ultimative grund i et karaktertræk hos agenten. Et eksempel herpå kan være manglende empati. Eksempel: Hvis Patrik på baggrund af sin manglende empati kidnapper og dræber en ung pige, er det en mulighed, at han skal stilles moralsk til ansvar for dette ifølge Den Naturalistiske Tilgang. Det er dog også en mulighed, at han ikke skal. Hertil kigges igen på den ultimative årsag til handlingen: hvis årsagen til dette personlighedstræk ligger udenfor agenten, bliver agenten ikke ansvarlig for denne handling. ‘Ligge hos’ indbefatter igen, at årsagen udspringer af agentens egen vilje. Altså at agenten frivilligt har udført en handling på et personligt grundlag, som fører til, at han udvikler et bestemt personlighedstræk. Dette betyder samtidigt, at agenten ikke bliver gjort ansvarlig for et personlighedstræk udviklet på baggrund af f.eks. arv og miljø⁸⁹. Kane konkluderer at karaktermæssig udvikling på baggrund af, at karaktertræk og motiver til en hvis grad dannes gennem vores handlinger⁹⁰. For at eksemplificere en sådan situation kan vi tage Patrick og sige, at han som barn valgte at mishandle en hund. Denne handling blev grundlaget for

⁸⁶ Kane, R. 1998

⁸⁷ Kane, R. 1998

⁸⁸ Kane, R. 1998

⁸⁹ Kane, R. 1998

⁹⁰ Kane, R. 1998

hans lyst til senere at mishandle andre dyr, som dannede baggrund for et sadistisk karaktertræk hos ham. Kritik af denne betingelse følger i det nederste afsnit.

Den Naturalistiske Tilgang og psykopati

I det følgende afsnit, vil vi give et bud på teoriens holdning til psykopatens moralske ansvarlighed i forhold til Den Naturalistiske Tilgang. Vi går ud fra, at drabet på Olivia er direkte årsagsforbindende til Patricks psykopati. Dette sker med udgangspunkt i casen, og med udgangspunkt i en gennemgang af ovenstående kriterier for moralsk ansvarlighed.

Med baggrund i den ovenstående redegørelse for Den Naturalistiske Tilgang er det centrale her, hvorvidt grunden til handlingen ligger hos Patrick, for at han kan gøres moralsk ansvarlig. Dette i form af, at han valgte at handle på denne måde (i kraft af tilstedeværelsen af alternative handlemuligheder), og at han er ultimativt ansvarlig.

Først stiller vi derfor spørgsmålstejn ved, om Patrick på handlingstidspunktet havde alternative handlemuligheder; var der med andre ord omstændigheder, der forhindrede ham i at handle som han ønskede? Det kan være nærliggende at spørge, om Patricks psykopati forhindrer ham i at handle, som han ønsker. Men umiddelbart betyder psykopatien ikke, at agenten bliver forhindret i at handle som denne ønsker, men blot, at agentens generelle ønsker og personlighed er påvirket af psykopatien. Derfor kan vi svare nej til dette spørgsmål. Eftersom heller ingen af de ovenfor omtalte omstændigheder (tvang, hypnose ect.) var tilstede, er Patrick derfor moralsk ansvarlig efter den første omstændighed.

Ifølge den ultimative ansvarlighed, kan vi argumentere for, at den ultimative årsag til handlingen ligger hos Patrick. Det at være psykopat, influerer klart på agentens karaktertræk, og i denne sammenhæng vil man med stor sandsynlighed kunne svare ja til, at Patrick ikke havde kidnappet og slået Olivia ihjel, hvis ikke han havde haft diagnosen psykopati. Spørgsmålet er på den anden side, om en personlig, frivillige handling kan danne ultimativ årsag til hans psykopati. Vi opererer i denne rapport med psykopati som neurovidenskabelig diagnose, hvilket både kan betyde, at psykopatien er medfødt eller, at den er udviklet gennem tid. Er psykopatien medfødt, er Patrick ikke moralsk ansvarlig for sin handling, eftersom vi deraf må antage at det ultimative ansvar ligger udenfor ham selv. Man kan vedrørende det, at psykopatien er udviklet over tid stille spørgsmålstejn ved muligheden for, at den ultimative årsag til denne udvikling ligger hos en personlig og frivillig handling hos Patrick. Vi tager i denne forbindelse det standpunkt, at psykopati, når det ikke er medfødt, må have stærke rødder i arv og miljø. Med stor sandsynlighed, vil det kun i ekstreme tilfælde være muligt at antage, at den ultimative årsag til en sådan udvikling kan findes i agenten selv.

Patrick er derfor moralsk ansvarlig ifølge de alternative handlemuligheder, og ikke moralsk ansvarlig ifølge det ultimative ansvar. Eftersom Den Naturalistiske Tilgang kræver at begge kriterier skal være opfyldt, for at være moralsk ansvarlig, er Patrick ikke moralsk ansvarlig ifølge denne teori.

Kritik af det ultimative ansvar

I dette afsnit vil vi diskutere plausibiliteten af det ultimative ansvar med udgangspunkt i teoriens vægtning på den årsagskæde, som bliver brugt til at spore det ultimative ansvar.

Som tidligere omtalt, afviser Den Naturalistiske Tilgang determinismen og opererer i stedet med agent-kausaltet. Det er heri det ultimative ansvar ses. Som ovenfor nævnt beskriver det ultimative ansvar muligheden, at den ultimative handling kan spores og at denne udspringer af agentens egen frie vilje. Man kan i den forbindelse spørge sig selv om, om dette i det hele taget er muligt; do the buck ever stops?

Denne diskussion vil vi tage i det følgende afsnit med psykopatens moralske ansvarlighed i fokus.

Vi nævner tidligere, at det i meget få tilfælde vil være muligt at gøre agenten moralsk ansvarlig for en diagnose som psykopati. Dette på den baggrund, at det virker uplausibelt, at det ultimative ansvar hverken ligger i arv og miljø eller er medfødt. Men for at undersøge det plausible i en sådan situation nærmere, forsøger vi alligevel at tegne et sådant eksempel. Hertil tager vi barnet, der vælger at mishandle en hund. Denne handling vækker hans lyst til at mishandle dyr, og handlingen bliver derfor forgænger for mange efterfølgende handlinger, der i sidste ende bliver vaner, der på et tidspunkt tegner sig i hjernen som psykopat. Ifølge Den Naturalistiske Tilgang er dét, at barnet mishandler hunden den ultimative handling, der bliver styrende for de efterfølgende. Men selv, hvor det er muligt at spore sig frem til en bestemt og valgfri handling, er det svært ikke samtidigt at stille spørgsmålet: hvorfor vælger barnet at mishandle en hund? Hvorfor får barnet lyst til det? At barnet kommer fra gode kår, men alligevel får lyst til at mishandle en hund, er sandsynligvis en mulighed. Men selv i denne situation, vil vi have problemer med at gøre agenten moralsk ansvarlig. Dette vil vi forklare i det følgende afsnit.

Ved at antage, at det i nogle tilfælde kan være den ultimativt, frivillige handling, der er skyld i udviklingen af psykopati, holder vi alligevel ikke agenten moralsk ansvarlig i et samme omfang, hvis det er et barn. Det er ikke i samme omfang i stand til at vurdere konsekvenserne af handlingerne, herunder hvilke personlighedstræk særlige handlinger kan medføre.

Da vi i første omgang ikke holder barnet ultimativt moralsk ansvarlig for overgrebet mod hunden, kan vi i forhold til begivenheden (der har været grunden til udviklingen af psykopati), ikke holde agenten moralsk ansvarlig for senere begivenheder og kriminelle handlinger, der måtte ske til følge af den udviklede psykopati.

I forhold til det samfund vi lever i og de norm-sætninger vi har, vil vi altid forsøge at spore ansvaret tilbage til forældre eller andre ansvarshavende i forhold til barnet. Dette bliver et billede på den overordnede kritik af Den Naturalistiske Tilgang, da den efterlader os uden en klar idé om, hvor denne årsagskæde begynder. Med andre ord vil årsagskæden oftest begynde, mens man er barn, hvormed man ikke kan gøres ultimativt ansvarlig i samme grad som hos en voksen. Den naturlige slutning heraf er, at det ikke blot er drengen, der ikke er moralsk ansvarlig, men alle mennesker. Dette problem vil vi behandle i det følgende afsnit.

Er Den Naturalistiske Tilgang en plausibel teori?

I det følgende afsnit vil vi diskutere, hvorvidt Den Naturalistiske Tilgang er en plausibel teori og om vi finder den rimelig at anvende i forbindelse med psykopatens moralske ansvarlighed.

I forlængelse af det ovenforstående, synes det nødvendigt, at bevæge sig videre til en mere generel diskussion vedrørende inkompatibilismen, som Den Naturalistiske Tilgang bygger på. At vi har problemer med at finde den ultimative handling i årsagskæden skyldes, at Den Naturalistiske Tilgang bygger på et inkompatibilistisk grundlag, som ikke synes at stemme godt overens med vores nuværende verdensbillede. Dette vil vi komme nærmere ind på i det følgende afsnit.

Inkompatibilismen i den libertarianske forgrening retfærdiggør det, at en agent kan blive ultimativt ansvarlig gennem den føromtalt menneskelige kreativitet, eller frasagt ansvar, hvis det ultimative ansvar ligger i en tilfældighed. Heraf bliver det nærliggende at videreføre spørgsmålet; Do the buck ever stops? eller rettere; er der overhovedet nogen, der kan blive ultimativt ansvarlige ifølge Den Naturalistiske Tilgang?

Den Naturalistiske Tilgang tager, med udgangspunkt det ultimative ansvar standpunktet, at det er muligt, at Patricks dårlige behandling af hunden er den eneste grund til at hunden bliver mishandlet. Altså at der i denne forbindelse ikke er andre faktorer, der har indvirket på denne handling. Dog betragter vi det som usandsynligt, at en handling kan udspringe udelukkende af menneskelig kreativitet eller en tilfældighed uden anden indvirkning overhovedet. Et eksempel herpå, kan være den simple omstændighed, at naturen forekommer at være lovmæssig, og at det derfor vil være usandsynligt, at mennesket alene skulle stå uden for lovmæssighederne. Med vores nuværende verdensbillede, er det simpelthen ikke sandsynligt, at et lille barn i sig selv er grunden til, at det vælger at mishandle en hund, eller for den sags skyld, at det er muligt for nogen at blive ultimativt ansvarlige. Dette vil blive vist i det følgende afsnit.

Antager vi, at verden er styret af naturens lovmæssigheder, vil det ikke være muligt at blive gjort ultimativt ansvarlig for sin handling, da handlingen i alle situationer vil kunne pålægges omstændigheder uden for agenten selv.

Under alle omstændigheder vil agenten derfor ikke kunne opfylde begge betingelser, hvorfor man aldrig kunne blive moralsk ansvarlig ifølge Den Naturalistiske Tilgang.

Opsummerende kan det siges, at hvis vi antager, at indeterminismen i medfør af baggrunden for teorien er sand, tager den Naturalistiske Tilgang ikke hensyn til, at udefrakommende faktorer kan have indvirkning på vores handlinger. Er determinismen sand, tager Den Naturalistiske Tilgang hensyn til, at udefra kommende faktorer kan have indflydelse på vores handlinger, men i denne situation, er det ikke muligt i det hele taget at gøre mennesket moralsk ansvarligt.

På baggrund af denne opsummering, vælger vi at vurdere Den Naturalistiske Tilgang som en uplausibel teori at bruge generelt. Inkompatibiliteten mellem determinisme og fri vilje er ikke et plausibelt udgangspunkt til at vurdere menneskets moralske ansvarlighed, da både hård determinisme og libertarianisme giver uplausible bud på menneskets moralske ansvarlighed i forhold til Den Naturalistiske Tilgang.

Delkonklusion

Ifølge Den Naturalistiske Tilgang er agenten moralsk ansvarlig, hvis denne havde alternative handlemuligheder og kan gøres ultimativt ansvarlig. Vi konkluderer at vores caseperson, Patrick, havde alternative handlemuligheder på handlingstidspunktet, men ikke kan gøres ultimativt ansvarlig for sin handling, og derfor ikke er moralsk ansvarlig ifølge Den Naturalistiske Tilgang.

Den primære kritik af denne teori ligger i det ultimative ansvar; at psykopaten sjældent, hvis nogensinde, vil være ultimativt ansvarlig for sin lidelse og derfor kan han ikke holdes ansvarlig i forhold til teorien. Dette leder os videre til spørgsmålet om, hvorvidt verdensbilledet der ligger til grund for teorien er plausibelt.

Med baggrund i dette konkluderer vi følgende: er indeterminismen sand, kan psykopaten selv være skyld i at udvikle sin sygdom, hvilket i medfør af ovenfor er usandsynligt. Antaget at determinismen er sand, kan ingen være moralsk ansvarlige.

Disse er to meget radikale synspunkter i forhold til vores nuværende opfattelse af moralsk ansvar, hvorfor Den Naturalistiske Tilgang ikke bliver en plausibel teori. De følgende teorier bygger på kompatibilistisk teori, hvorfor vi vil undersøge, om deres bud på psykopatens moralske ansvarlighed bliver mere plausible.

Identitetsteori

I vores forsøg på at definere psykopatens moralske ansvarlighed i forhold til de klassiske filosofiske teorier, tager vi fat på Identitetsteorien, formuleret af Harry G. Frankfurt i teksterne: *Alternate possibilities and Moral Responsibility* og *Freedom of the Will and the Concept of a Person*.

Identitetsteorien udspringer fra en deontologisk tradition, hvilket betyder, at teorien bygger på en forståelse af den moralske handling som en handling, der er motiveret af en pligtfølelse hos agenten over for nogle moralske principper⁹¹. Ideen om moralsk ansvar, er i Identitetsteorien tæt forbundet med begrebet fri vilje. Fri vilje er i denne sammenhæng defineret som frihed til at have den vilje, man ønsker. Det er derfor vigtigt at understrege, at der i Identitetsteorien er en markant forskel på begrebet handlefrihed og fri vilje. Hvor handlefrihed er frihed til at handle som man ønsker, hænger fri vilje sammen med nydelsen af denne handlefrihed og friheden til at have et ønske om handling⁹². Ikke alle mennesker besidder fri vilje, men det er i situationer, hvor fri vilje er til stede, at man kan snakke om at være moralsk ansvarlig⁹³. For at finde grænsen for moralsk ansvarlighed er det derfor centralt at definere hvilke agenter, der besidder fri vilje og derigennem kan betragtes som moralsk ansvarlige.

I det følgende vil vi, gennem en redegørelse af teorien, flette vores case ind for, at eksemplificere de centrale pointer og analysere os frem til et bud på, hvorvidt Patrick er moralsk ansvarlig ifølge Identitetsteorien. Det vigtigste i Identitetsteorien, og derfor det første vi vælger at kigge på, er agentens udformning og prioritering af ønsker. Ønsker findes på forskellige niveauer og for at konkretisere ønskerne, benytter Frankfurt en generel form: "A ønsker (ikke) at X"⁹⁴. Vi benytter ligeledes denne form og starter med det, Identitetsteorien kalder førsteordensønsker:

Når vi betragter formen "A ønsker (ikke) at X"(.), som udtryk for et førsteordensønske, vil X referere til en handling. Hvis vi tager udgangspunkt i vores psykopat, kan et førsteordensønske være: Patrick ønsker at dræbe. Ud fra dette generelle statement kan vi ikke se, hvor stærkt Patricks ønske om at dræbe er, og kan derfor ikke konkludere, om han rent faktisk udfører handlingen. At have et førsteordensønske er altså ikke ensbetydende med, at man handler derefter og derfor deles førsteordensønskerne op i to underkategorier: de effektive og de ineffektive. De effektive førsteordensønsker er dem, der motiverer en agent til handling, hvorimod de ineffektive førsteordenønsker forbliver ønsker⁹⁵. I Patricks tilfælde betyder det, at hvis hans førsteordensønske er effektivt, vil han dræbe. Hvis det er ineffektivt betyder det, at hans ønske er blevet underprioriteret til fordel for et andet, og han vil derfor ikke dræbe.

⁹¹ Alstrup, S. et al. 2010. s. 129-130

⁹² Frankfurt, H. 1971. s. 15

⁹³ Frankfurt, H. 1971. s. 19

⁹⁴ Frankfurt, H. 1971. s. 7

⁹⁵ Frankfurt, H. 1971. s. 8

Førsteordensønskerne er et skridt på vejen til at identificere den fri vilje. Når man har identificeret en agents effektive førsteordensønsker, har man også identificeret agentens vilje, der er defineret som ønsket om en handling. Viljen ligger i agentens handling (effektive førsteordensønsker) og ikke i agentens intention (ineffektive førsteordensønsker)⁹⁶. Hvis vi betragter Patrick kan vi derfor sige, at ønsket om at dræbe kun bliver hans vilje, hvis han rent faktisk handler på det.

Hvis vi går videre i ønskeordenen, kommer vi til andenordensønskerne. Når vi betragter formen "A ønsker (ikke) at X" som et andenordensønske, refererer X til et førsteordensønske⁹⁷. Hvis vi igen bruger Patrick som eksempel, kan et andenordensønske være: Patrick ønsker at have et ønske om at dræbe. Andenordensønsker findes i to forskellige udformninger eller i to forskellige situationer:

1) En agent har et andenordensønske om at have et ønske om at gøre X, men har samtidig et dominerende førsteordensønske om ikke at gøre X. Agenten har så at sige et ønske, som han ikke ønsker opfyldt.

Med udgangspunkt i casen betragter vi nu Patricks psykiater. Patrick har en psykiater, som ønsker at forstå hans tanker. Derfor har psykiateren et andenordensønske om, at sit førsteordensønske er et ønske om at dræbe, med det formål selv, at kunne sætte sig ind i Patricks situation. Altså et ønske om at mærke trangten til at dræbe og ikke et ønske om at udføre handlingen. Samtidig ønsker han ikke, at dette ønske skal være effektivt, da ønsket om at dræbe bliver overdøvet af et andet ønske om ikke at dræbe. Dette sidste ønske kan sættes i forbindelse med psykiaterens fornemmelse af moral og en refleksion over konsekvenserne ved sådan en handling. Og derfor vælger psykiateren ikke at dræbe⁹⁸.

2) En agent har et andenordensønske om, at sit førsteordensønske er effektivt. Han ønsker altså, at førsteordensønsket skal være hans vilje. Hvis vi bruger Patrick som eksempel, har vi hans førsteordensønske, der siger: Patrick ønsker at dræbe. Over dette ønske ligger så andenordensønsket der siger: Patrick ønsker, at ønsket om at dræbe bliver effektivt. Derfor bliver resultatet at han dræber⁹⁹.

Den sidste udformning af andenordensønsker er af den slags, der kaldes andenordensvolitioner¹⁰⁰. Hvor det er i førsteordensønskerne, man finder viljen, er det i andenordensvolitionerne, man finder den fri vilje - viljen til at have den vilje (førsteordensønske) man ønsker¹⁰¹. Andenordensvolitioner er det der adskiller

⁹⁶ Frankfurt, H. 1971. s. 8

⁹⁷ Frankfurt, H. 1971. s. 8-9

⁹⁸ Frankfurt, H. 1971. s. 9

⁹⁹ Frankfurt, H. 1971. s. 10

¹⁰⁰ Frankfurt, H. 1971. s. 10

¹⁰¹ Frankfurt, H. 1971. s. 14

personer fra andre væsner, da det er en essentiel del af personens viljestruktur¹⁰². Personer kan, gennem andenordensvolitionerne, udføre reflektiv selvevaluering og er derigennem i stand til at vurdere egne ønsker og handlinger på et moralsk grundlag¹⁰³. Handler en agent i overensstemmelse med sine andenordensvolitioner (og derigennem sin fri vilje), er han derfor moralsk ansvarlig¹⁰⁴. Ud fra dette må vi konkludere, at en betingelse for moralsk ansvar er, at agenten er en person. Ikke alle mennesker er personer ifølge Identitetsteorien, og det, der adskiller personer fra ikke-personer, er andenordensvolitionerne¹⁰⁵. Frankfurt bruger sit kendskab til narkomaner, som grundlag for, at opstille eksempler på tre agent-typer¹⁰⁶. Det centrale i eksemplerne er, at narkomanerne er splittet mellem viljen og en fysiologisk afhængighed, der spiller en rolle for deres valg af handlinger. De tre agent-typer kaldes den ufrivillige, den frivillige og den formålsløse agent¹⁰⁷.

Det centrale hos den ufrivillige agent er selvopfattelsen. Den ufrivillige har modstridende førsteordensønsker, men gør gennem en andenordensvolition det ineffektive førsteordensønske til sit eget mere end det effektive¹⁰⁸. Den ufrivilliges handling er altså knyttet til et førsteordensønske, der ikke stemmer overens med andenordensvolitionen. Det ineffektive førsteordensønske er det han bruger til at definere sig selv og det han identificerer sig med. Det der driver hans effektive førsteordensønske bliver derfor, i hans optik, en ukontrollerbar kraft løsrevet fra ham selv. Både det effektive og det ineffektive førsteordensønske er den ufrivilliges egne ønsker, men gennem andenordensvolitionen distancerer agenten sig fra det ineffektive førsteordensønske. Der er altså en uoverensstemmelse mellem handling og andenordensvolition, og denne agent betragtes derfor ikke som én der besidder fri vilje¹⁰⁹.

Den frivillige agent har derimod ingen konflikter i mellem sine ønsker. Agenten har et effektivt førsteordensønske, som er understøttet af en andenordensvolition. Selvom der er overensstemmelse mellem førsteordensønsket og andenordensvolitionen, kan denne agent ikke betragtes som værende i besiddelse af fri vilje¹¹⁰. I forhold til narkomaneksemplet er dette fordi narkomanens førsteordensønske vil være effektivt, uanset om det er en del af hans vilje eller ej, fordi han har en fysiologisk afhængighed, som determinerer hans handling. Det kan dog konkluderes at agenten, i forbindelse med

¹⁰² Frankfurt, H. 1971. s. 10

¹⁰³ Frankfurt, H. 1971. s. 7

¹⁰⁴ Frankfurt, H. 1971. s. 19

¹⁰⁵ Frankfurt, H. 1971. s. 6

¹⁰⁶ Frankfurt, H. 1971. s. 12

¹⁰⁷ Frankfurt, H. 1971. s. 11,12 & 19

¹⁰⁸ Frankfurt, H. 1971. s. 12

¹⁰⁹ Frankfurt, H. 1971. s. 13

¹¹⁰ Frankfurt, H. 1971. s. 19

overensstemmelsen af førsteordensønske og andenordensvolition, handler frit og derfor kan betragtes som moralsk ansvarlig for sin handling. Man kan hos denne agent se en overdeterminering af førsteordensønsket, da dette både er effektivt på baggrund af en fysiologisk disponering og fordi agenten ønsker det. Hans vilje er udenfor hans kontrol, men gennem en andenordensvolition har han gjort den vilje der udspringer fra afhængigheden til sin egen¹¹¹.

En formålsløs agent er en agent, der kun handler på sine førsteordensønsker, uden at tage stilling til hvilke han ønsker at handle på, og uden at tage stilling til andre handlemuligheder. En formålsløs agent har altså ikke andenordensvolitioner og betragtes derfor hverken som en agent der besidder fri vilje, eller en person. Der kan opstå konflikter mellem førsteordensønskerne, men dette kan den formålsløse agent godt overkomme med rationalisering. Ud fra dette kan vi konkludere, at en agent godt kan handle rationelt uden nødvendigvis at besidde en fri vilje¹¹².

Psykopaten i forhold til Identitetsteori

Da vi nu har slået fast, hvilke agenter, der er moralsk ansvarlige, bevæger vi os videre ind i Identitetsteoriens definition af moralsk ansvar og de omstændigheder, der afgør, hvorvidt en agent er ansvarlig. Identitetsteoriens begreb om moralsk ansvar blev udformet i opposition til princippet om alternative handlemuligheder (principle of alternate possibilities, som beskrevet i afsnittet om Naturalistic Approach)¹¹³. Identitetsteorien mener, i modsætning til dette princip, at det moralske ansvar ikke kun er afhængigt af handlefriheden, men lige så meget af den fri vilje¹¹⁴. Den moralske ansvarlighed opnås altså hvis ens vilje var fri i den situation, hvor en handling blev udført. Den fri vilje skal i sammenhængen med moralsk ansvar forstås bredt, da det er muligt, at have handlet ud fra sin egen vilje uden at besidde fri vilje. I denne situation kan agenten også betragtes som moralsk ansvarlig. Dette så vi f.eks. hos den frivillige agent, hvor agenten er moralsk ansvarlig, selvom hans førsteordensønske er styret af en afhængighed. Det moralske ansvar opstår når der er overensstemmelse mellem førsteordensønsker og andenordensvolitioner, uanset hvad der driver førsteordensønsket til at være effektivt¹¹⁵.

Vi tager udgangspunkt i vores case person, Patrick, og opstiller et eksempel på en handling med henblik på at se, hvad henholdsvis princippet om alternative handlemuligheder og Identitetsteorien siger om det moralske ansvar.

¹¹¹ Frankfurt, H. 1971. s. 20

¹¹² Frankfurt, H. 1971. s. 11

¹¹³ Frankfurt, H. 1969. s. 829

¹¹⁴ Frankfurt, H. 1969. s. 839

¹¹⁵ Frankfurt, H. 1971. s. 20

Som beskrevet tidligere har Patrick mishandlet og dræbt den unge pige, Olivia. Vi forestiller os nu, at Patrick i stedet for, at have handlet ud fra egen intention, blev tvunget til at udføre denne handling. Han er f.eks. blevet truet på livet og har derfor ikke haft andre muligheder end at dræbe Olivia. Er Patrick da moralsk ansvarlig for denne handling?

Ifølge princippet om alternative handlemuligheder vil Patrick i denne situation ikke være moralsk ansvarlig, eftersom han er under tvang. Han havde ikke mulighed for at handle anderledes og var derfor determineret til at udføre handlingen¹¹⁶. Ifølge Identitetsteorien opstår der dog et problem med dette princip. Identitetsteorien påpeger, at vi ved kun at kigge på handlemulighederne udelukker en overvejelse af intentioner, som er centrale i vurderingen af ansvar. Selvom en agent ikke havde alternative handlemuligheder, behøver dette ikke være grunden til, at han udførte handlingen. I eksemplet er Patrick altså moralsk ansvarlig hvis han havde udført samme handling uden tvang¹¹⁷. Hvis Patrick udelukkende udførte handlingen pga. tvangen, vil han ikke betragtes som moralsk ansvarlig. Omstændighederne, hvorunder han handlede, kunne være ændret eller fjernet, uden at resultatet ville være anderledes¹¹⁸. Ifølge Identitetsteorien giver det derfor ikke mening, at vurdere moralsk ansvar ud fra omstændighederne. Moralsk ansvar bør dømmes ud fra en agents intentioner.

Analyse og diskussion af Identitetsteorien

Den frivillige agent

Vi betragter nu Patrick i forhold til de tre agent-typer for at nærme os et bud på, hvorvidt han er moralsk ansvarlig ifølge til Identitetsteorien. Hvis Patrick skal passe ind i den ufrivillige agent-type, vil det forudsætte, at han har en andenordensvolition der distancerer ham fra det effektive førsteordensønske som nævnt tidligere. Ud fra en neuropsykologisk opfattelse kan den neurologiske fejl betragtes, som den kraft der driver hans effektive førsteordensønske, altså det ønske han tager afstand fra. Denne agent-type fremstår som et uplausibelt bud på psykopaten, fordi der opstår et problem i forhold til selvopfattelsen. Psykopater er sygdomsbenægtende og giver ikke udtryk for, at de er utilfredse med deres egen adfærd¹¹⁹. Dette kan understøttes af Kiehls forsøg med psykopaters evne til at forstå første- og tredjepersonsperspektiv. Forsøget viser en forringet evne hos psykopaten til at forstå andre menneskers

¹¹⁶ Frankfurt, H. 1969. s. 829

¹¹⁷ Frankfurt, H. 1969. s. 833

¹¹⁸ Frankfurt, H. 1969. s. 838

¹¹⁹ Hares Checkliste, McDermott et al 2000 s. 183

smerte gennem tredjepersonsperspektiv. Det interessante her er at undersøgelsen sideløbende viser, at dele i hjernen der har med belønning at gøre aktiveres når psykopaten betragter smerte fra et tredjepersonsperspektiv¹²⁰. Dette kan tolkes som en motivation til at gøre skade på andre mennesker, og tyder altså ikke på en distancering fra førsteordensønsket (den umoralske handling), men nærmere en identifikation med disse.

Den formålsløse agent

Hvis vi kigger på den formålsløse agent, virker denne heller ikke som en agent-type der vil passe på Patrick. Selvom psykopaters handlinger kan fremstå som impulsive og uforudsigelige, handler de ikke som den formålsløse agent, udelukkende efter instinkt. Psykopater kan karakteriseres som velovervejede agenter og har instrumental fornuft¹²¹. Dette ses blandt andet i Raines kortforsøg. Forsøget viste, at psykopater er mere følsomme overfor gevinster end neurologisk normale mennesker. De satser mere og fokuserer udelukkende på det ønskede mål, i dette tilfælde penge. Vi ser her en målbevidsthed ud over det sædvanlige, der endda betyder, at psykopaten helt lukker øjnene for risikoen ved jagten på gevinsten¹²². Dette tyder altså på, at psykopaten er bevidst om hvad formålet med hans handlinger er, og er drevet af vilje frem for ligegyldighed. Impulsivitet ses hos psykopater og denne kan opstå ved frustration over eventuelle forhindringer i processen mod at nå et mål. Impulsiviteten udspringer altså ikke af ligegyldighed, som det gør hos den formålsløse agent.

Den frivillige agent

Den sidste agent bliver kaldt den frivillige agent. Som tidligere nævnt betragter Identitetsteorien den frivillige agent som værende moralsk ansvarlig, og for at forstå Patricks i forhold til denne, må vi kigge på de præmisser, som en agent skal opfylde, for at være en frivillig agent.

Agenten skal grundlæggende besidde effektive førsteordensønsker og andenordensvolitioner, og der skal være overensstemmelse mellem disse. Præmisserne for at være en frivillig agent og dermed moralsk ansvarlig kan derfor skrives således:

- A) Agenten skal være en person. Forudsætningen for dette er, at agenten har en andenordensvolition.
- B) Agenten skal handle frit i situationen. Forudsætningen for dette er, at der er en overensstemmelse mellem førsteordensønsket og andenordensvolitionen, og at førsteordensønsket herigennem bliver effektivt. Altså leder denne overensstemmelse til en handling, som kan betragtes som fri.

¹²⁰ Decety, J. et al. 2013. s. 3

¹²¹ Glannon, W. 2008. s. 162

¹²² Raine, A. 2013. s. 142

I forhold til denne type kan agenten godt være disponeret til en bestemt handling, men det centrale er at han, fordi han opfylder ovenstående præmisser, har gjort handlingen til sin egen.

I forhold til den frivillige agent kan man betragte Patrick, som disponeret af sin neurologiske fejl til at begå mordet på Olivia. Patrick har altså et effektivt førsteordensønske om at dræbe, som er drevet af hans neurologiske disponering. Samtidig har han gennem en andenordensvolition gjort det effektive førsteordensønske til sit eget. Selvom Patrick er drevet af en disponering, kan man betragte ham som værende en person, eftersom han besidder en andenordensvolition. Patrick kan ligeledes betragtes som en person der handler frit, fordi vi kan se en overensstemmelse mellem hans effektive førsteordenønske og hans andenordensvolition. Dette kommer til udtryk i både hans adfærd og hans selvopfattelse. I behandlingen af psykopater ligger der nemlig en generel problematik i det, at de som regel er sygdomsbenægtende, og derfor ikke ønsker behandling¹²³. Deres selvopfattelse bliver altså et problem i forsøget på at hjælpe dem til en bedre selvforståelse. Dette kan ses som et tegn på, at psykopaten identificerer sig med sit førsteordensønske, og derfor ikke har nogen intention om, eller lyst til at ændre adfærd. Tværtimod vil han, i situationer hvor han bliver forsøgt frataget muligheden for at identificere sig med disse, som f.eks. under diagnosticering eller behandling, forsøge at slippe derfra uden adfærdsændring. Dette gør psykopaten gennem løgne og manipulerende adfærd¹²⁴. Vi ser derfor en overensstemmelse mellem førsteordensønskerne og andenordensvolitionen, og konklusionen ud fra Identitetsteorien vil derfor være, at psykopaten overvejende kan betragtes som moralsk ansvarlig.

Det er vigtigt at bemærke, at Identitetsteorien beskæftiger sig med intentioner og ikke med omstændigheder. Den dimension neuropsykologien bringer til forståelsen af psykopaten, har derfor ikke den store betydning for resultatet af vores analyse ud fra Identitetsteorien, da den neurologiske fejl betragtes som en omstændighed psykopaten har valgt at leve i overensstemmelse med. Hvis psykopaten skulle være fritaget for moralsk ansvar skulle der være en klar indikation på, at han handlede under tvang, og ikke identificerede sig med den givne handling. Dette ses der ingen tegn på hvis man betragter psykopatens adfærd og selvopfattelse og vi må derfor konkludere, at psykopaten kan betragtes som moralsk ansvarlig for sine handlinger, da han både opfylder præmissen om at være en person og for at handle.

Psykopaten og narkomanen

Da vi nu har konkluderet at psykopaten kan betragtes som moralsk ansvarlig i forhold til Identitetsteorien, vil vi nu undersøge plausibiliteten af denne konklusion. Udformningen af agent-typerne er bygget på

¹²³ Hares Checkliste, McDermott et al 2000 s. 18

¹²⁴ Hares Checkliste, McDermott et al 2000 s. 18

narkomaner og derfor ser vi nu om narkomanen og psykopaten kan sammenlignes som agenter. Vi kigger på de to agents forudsætninger for at handle. Begge agenter er på en eller anden måde påvirket af noget fysiologisk der spiller en rolle for deres handlinger. Narkomanen har en afhængighed der stammer fra noget udefrakommende, altså et stof der går ind og påvirker hans hjerne. Den er blevet påført ham, enten af ham selv eller grundet andre faktorer, i løbet af hans liv, og det er derfor ikke en medfødt struktur. Afhængigheden påvirker hans førsteordensønsker, men ikke hans viljestruktur og personlighedsstruktur¹²⁵. Narkomanen står altså i en position hvor han kan vælge hvordan han vil forholde sig til afhængigheden. Han kan enten være ligeglad, gøre den til sin egen eller distancere sig fra den. Hvis man derimod betragter en psykopat kan der opstå tvivl om denne valgfrihed. Psykopati er en personlighedsforstyrrelse som rent fysiologisk kan ses som en neurologisk anormalitet i hjernen. Psykopati er en personlighedsforstyrrelse der kan betragtes som en lidelse der sætter sit præg på personligheden og dermed også viljestrukturen¹²⁶. Man kan altså betragte psykopati, som en lidelse der ikke kun har betydning for førsteordensønskerne, men som en lidelse der også påvirker andenordensvolitionerne. Psykopaten bliver, til forskel fra narkomanen, karakteriseret som havende en struktur hvor grænserne for personlighed og lidelse flyder sammen. Der kan derfor stilles spørgsmålstejn ved, om psykopaten har mulighed for frit at vælge hvordan han vil forholde sig til disponeringen, da det er en mulighed at den neurologiske fejls påvirkning af personligheden der medfører, at han benægter sygdommen. Identitetsteoriens holdning omkring at man kun skal betragte intentioner og ikke omstændigheder kan man derfor stille sig kritisk overfor. For er det retfærdigt, at dømme nogen som moralsk ansvarlig for en handling, hvis denne handling udspringer fra en intention man ikke selv er ansvarlig for at have? Svaret på dette og plausibiliteten af Identitetsteoriens konklusion afhænger af hvordan psykopaten betragtes, og hvilke omstændigheder der knyttet til den givne situation, der leder op til den handling der bliver udført. Vi vil derfor nu inddrage to modstridende synspunkter for henholdsvis, at understøtte og kritisere Identitetsteoriens argument. Vi bruger til dette Heidi Maibom der betragter psykopatens intentioner som oprigtige og udtryk for egen vilje. Vi bruger derudover Nicole Vincent der modsat mener, at psykopaten mangler kapacitet der gør, at han har moralsk forståelse og derfor ikke besidder evnerne til at forstå og handle moralsk.

Karakter og kapacitet

Ud fra Maiboms karakterbaserede opfattelse mangler psykopaten ikke fuldstændig moralsk forståelse, men hans evner er forringede. Til forskel fra andre opfatter Maibom ikke psykopaten som et offer for en

¹²⁵ Frankfurt, H. 1971. s. 12

¹²⁶ Videbeck, P. et al. 2012

lidelse, men som en agent med en forringet evne til at føle empati, men som dog ikke er fuldstændigt afskåret fra denne evne. Set i dette lys er psykopaten i tilstrækkelig grad i stand til, at vurdere sine handlinger ud fra en moralsk vurdering. Psykopaten har derfor et valg og en vilje til at forstå de handlinger han foretager sig, og kan derfor betragtes som mere slet end syg¹²⁷. Rent neuropsykologisk kan dette understøttes af Adriane Raines undersøgelse af mængden af hvidt væv i psykopatens hjerne. Her beskrives det, at de hjerneforskelle vi ser hos en psykopat, ikke nødvendigvis er sygdommens oprindelse, men et resultat af deres adfærd. Mængden af det hvide hjernevæv forøges ved gentagende gange, at udføre den samme handling, og psykopaters større mængde af hvidt hjernevæv kan derfor tolkes, som et resultat af deres tendens til at lyve¹²⁸. Karakterforståelsen vil derfor mene, at neurovidenskaben kan betragtes, som et bevis på at psykopaten har en slet personlighed. Det er altså et udtryk for, at psykopaten vælger at være slet og at handlingerne er direkte knyttet til deres personlighed¹²⁹. Denne opfattelse understøtter Identitetsteorien, eftersom andenordensvolitioner nødvendigvis må være knyttet til karakteren, og ikke omstændighederne for at være agentens egne.

Selvom alle psykopater har fællestræk er det ikke, som før nævnt, alle der har tendens til voldelig, aggressiv adfærd. For at understøtte denne påstand opstiller vi en sammenligning mellem to psykiske lidelser, psykopati og depression. To forskellige agenter, der begge lider af depression, kan have forskellige måder, at tackle deres sygdom på, og udvikle forskellig adfærd, fordi de på baggrund af deres personlighed har to forskellige udgangspunkter. På samme måde ser vi nogle psykopater, der er velfungerende og uden besvær lever i vores samfund, mens andre udvikler voldelig adfærd og ikke kan begå sig under samfundsreglerne¹³⁰.

Dette eksempel kan ses som et udtryk for, at ved psykiske tendenser der forekommer hos en person, vil karakteren som regel skinne igennem og påvirke hvordan den psykiske lidelse kommer til udtryk, og hvordan personen handler. Agentens personlighed kan så at sige ikke udelukkes i bedømmelsen af det moralske ansvar, fordi personligheden må ses som et udgangspunkt hvorfra refleksioner bliver vurderet og handlinger udspringer af. Dette kan ses som et eksempel der understøtter, at psykopaten ud fra sin karakter vælger, at tackle sin lidelse på en bestemt måde, og det virker derfor plausibelt, at betragte dem som moralsk ansvarlige ud fra Identitetsteorien. Dette kan man fordi den karakterbaserede forståelse understøtter opfattelsen af andenordensvolitioner, som værende psykopatens egne og overensstemmelsen mellem førsteordensønske og andenordensvolition som oprigtig.

¹²⁷ Maibom, H. 2008. s. 168

¹²⁸ Raine, A. 2013. s. 139

¹²⁹ Maibom, H. 2008. s. 178

¹³⁰ Shammas, M. 2013. s. ?

Som tidligere nævnt tager Identitetsteorien udgangspunkt i de intentioner der ligger bag en given handling, og ikke de omstændigheder der ellers fører til den. Vi vil i forlængelse af dette overordnede argument, argumentere for, at dette udgangspunkt er for snævert i bedømmelsen af psykopatens moralske ansvar. Nicole A. Vincent bidrager til denne diskussion med en mere nuanceret tilgang til problemet. Ifølge Vincent er det ikke nok blot at tage de bagvedliggende intentioner i betragtning, men en nødvendighed også, at kigge på de omkringliggende omstændigheder, som handlingen udspringer fra¹³¹.

Intentioner menes, at være styret af agentens mentale kapacitet. Den mentale kapacitet skal forstås, som de forudsætninger agenten har for at føle og forstå - altså hvad han er i stand til og hvad han ikke er i stand til. Den mentale kapacitet hænger altså sammen med omstændighederne¹³².

I bedømmelsen af en agents ansvar kan man ikke kun kigge på selve handlingen, men man må også kigge på hvem det er der udfører handlingen og hvor stor en mental kapacitet vedkommende har. Altså må man skelne imellem, at dømme ud fra hvad agenten har gjort, og hvem agenten er¹³³.

Dette står altså i opposition til teoriens tilgang til bedømmelsen af moralsk ansvar. Neuropsykologien kan endvidere understøtte dette, da den neuropsykologiske forskning, via MRI-scanninger af hjernen, direkte påviser en neurologisk fejl (en amygdala-defekt). Hjernescanninger viser, at psykopater har mindre mental kapacitet end neurologisk raske mennesker. Når man skal dømme moralsk ansvar er det derfor vigtigt at se på denne rækkefølge:

Mental kapacitet → hvad er man i stand til og hvad er man ikke i stand til? → pligter → skyldighed¹³⁴

Pligter skal altså her forstås som de love, både moralske og konventionelle, man forventes at overholde. Man er altså skyldig hvis man handler mod en pligt der ligger indenfor hvad man er i stand til, dvs. altså man har mental kapacitet til at forstå¹³⁵. Neurovidenskaben kan altså bruges til direkte, at se hvilken kapacitet psykopaten mangler, og i hvilken grad de mangler den. Hvor Identitetsteorien beskæftiger sig meget med modsætningsforholdet moralsk ansvarlig vs. ikke moralsk ansvarlig, bringer denne forståelse flere nuancer til diskussionen, da man gennem graden af mental kapacitet kan kigge på graden af det moralske ansvar. Der er to forskellige måder at forstå kapacitetsnedsættelse i forhold til ansvar. Nedsat mental kapacitet kun medfører nedsat ansvar, hvis agenten er under en vis grænse. Den sidste idé bliver understøttet af påstanden om, at psykopaten ikke mangler evnen til at føle empati, men blot har en nedsat

¹³¹ Vincent, N. 2010. s. 7

¹³² Vincent, N. 2010. s. 1

¹³³ Vincent, N. 2010. s. 22

¹³⁴ Vincent, N. 2010. s. 7

¹³⁵ Vincent, N. 2010. s. 5-6

evne til dette. Vurderingen af ansvar hos psykopaten bliver derfor afhængig af i hvor høj grad denne evne er nedsat hos den enkelte.

For at være i stand til at handle moralsk må man forstå moralsk empati, og hvis hjernescanninger kan påvise en mangel på kapacitet i denne form for forståelse, kan psykopaten (til dels) undskyldes hans opførsel, alt efter hvor stor en kapacitetsnedsættelse der forekommer¹³⁶. Ifølge kapacitetsforståelsen, er det altså ikke retfærdigt, at dømme psykopater ud fra Identitetsteorien, da man her betragter andenordensvolitionen, som et direkte udtryk for fri handlen. Den neurologiske fejl påvirker psykopatens handlen, personlighed og kapacitet. Psykopater har derfor, i lyset af de neuropsykologiske påvisninger, ikke samme præmisser for at forstå moral og retfærdighed, som os andre, og dette hænger sammen med deres mangel på kapacitet. Psykopaters kapacitetsnedsættelse har ikke udelukkende noget at gøre med empati, men også andre evner. Blandt andet forringet forståelse af konsekvenser af egne handlinger, følelsen af frygt og genkendelsen af denne følelse i andre¹³⁷. Psykopater har altså nedsat kapacitet på flere følelsesmæssige områder. Psykopaten må, i lyset af dette, dømmes ud fra deres kapacitet til at handle moralsk og ikke ud fra deres intentioner, da disse kan være et resultat af en psykisk sygdom. Intentionerne kan altså betragtes som styret af omstændighederne.

Overordnet set lyder kritikken mod Identitetsteoriens argument som følger. Præmissen for at være en person afhænger af, hvorvidt agenten har en andenordensvolition eller ej. Hertil kan det diskuteres om psykopaten, sat i agentens sted, har en andenordensvolition der er hans egen. For at klargøre dette spørgsmål sætter vi et eksempel op:

Hvis en agent, i dette tilfælde en psykopat, har et effektivt førsteordensønske og en andenordensvolition i overensstemmelse med denne, er han en person, som handler frit. Dog vil man, med neuropsykologiens påvisninger taget i betragtning, kunne sætte spørgsmålstegn ved andenordensvolitionens oprigtighed. Fordi, at man kan påvise en neurologisk defekt i psykopatens hjerne, må man tage højde for, at denne defekt vil gå ind og påvirke andenordensvolitionen. Spørgsmålet er, om volitionerne udspringer fra psykopatens egen karakter, eller om de kan ses som en konsekvens af den defekte hjerne. Med dette aspekt taget i betragtning, bliver overensstemmelsen mellem førsteordensønsker og andenordensvolitioner skabt på et vagt grundlag, som ikke virker tilstrækkeligt i en vurdering af moralsk ansvar.

¹³⁶ Vincent, N. 2010. s. 1

¹³⁷ Blair, R. J. R.. 2002

Delkonklusion

Identitetsteorien betragter psykopaten som værende moralsk ansvarlig. Diskussionen omkring kapacitet vs. karakter er central for hvordan man vurderer denne konklusions plausibilitet. Ud fra en karakterbaseret forståelse er teorien meget plausibel og brugbar i forhold til psykopaten. Ud fra en kapacitetsbaseret forståelse kan teorien betragtes som uplausibel. Kapacitetsforståelsens argument er understøttet af den nyere neuropsykologiske forskning, og lægger op til en vurdering af graden af moralsk ansvarlighed, frem for en sort-hvid vurdering. Som kritikpunkt påpeges det, at Identitetsteoriens grundlag for vurderingen af moralsk ansvarlighed er for vagt, eftersom intentioner og omstændigheder ikke altid er fuldstændig uadskillelige. Identitetsteorien er ikke udformet på en måde der gør, at den er åben for empiri. Den nyere neuropsykologiske forskning betragtes som relevant for emnet, og udfordre derfor teoriens grundlag. Teorien er ikke modtagelige overfor disse resultater og med dette nyere perspektiv vurderer vi teorien, som værende overvejende uplausibel.

Fornuftsfølsomhedsteorien

Følgende afsnit indeholder først en redegørelse af John Martin Fischers og Mark Ravizzas ansvarsteori, som vi vil omtale som Fornuftsfølsomhedsteorien. Derefter kommer et afsnit, hvor vores fokus vil ligge på, hvem teorien betragter som de ansvarlige agenter. Efterfølgende vil vi analysere teorien, ud fra hvordan den vurderer psykopatens moralske ansvarlighed. Afsluttende vil vi diskutere, i hvilken grad denne vurdering er plausibel, når den neuropsykologiske opfattelse af psykopaten tages i betragtning.

John Martin Fischer og Mark Ravizza beskriver i *Responsibility and Control*, en teori om moralsk ansvar som er uafhængig af, hvorvidt determinismen er sand eller ej. Ideen er ikke agent baseret, men fokuserer mere direkte på moralsk ansvar, ved at se på de mekanismer, som leder til handlinger. Teorien kortlægger det moralske ansvar ved systematisk at se på, hvilke forudsætninger og underminerende faktorer, der er for moralsk ansvar. Dette gør den med udgangspunkt i den opfattelse, at kontrol hænger sammen med moralsk ansvar. Derefter fokuseres der på, hvilken slags kontrol der er nødvendig for moralsk ansvar og hvilke krav, der er til den slags kontrol.

For at forstå teoriens syn på moralsk ansvar, er det grundlæggende at forstå, at det kun er mennesker, som kan være moralsk ansvarlige. Det der kendetegner moralsk ansvar er, hvordan det kommer til udtryk gennem attituder. Her bruges begreberne ros eller bebrejdelse i form af adskillige følelser som

taknemmelighed, had, kærlighed, respekt og tilgivelse¹³⁸ til at beskrive hvordan attituder til moralsk ansvarlige agenters handlinger.

Ved at henvise til de Aristoteliske betingelser, bliver to grundlæggende krav til moralsk ansvarlighed opstillet. Disse to grundlæggende betingelser går tilbage til den Nikomacheiske Etik. Den første betingelse er, at agenten er bevidst om sin handling. Den anden er, at han er i kontrol over sin handling. Der er altså to essentielle, underminerende faktorer inden for moralsk ansvar: hvis man (bebrejdelsesværdigt) er uvidende om, hvad man foretager sig eller konsekvenserne af det man foretager sig, eller hvis man er styret af en kraft uden for ens kontrol. Den sidstnævnte bruges til at diskutere, hvorvidt psykologiske impulser, hjernevaskning, hypnose eller direkte manipulation fratager én moralsk ansvar.¹³⁹

I Teorien undersøger der, hvordan sandheden af determinisme, som en eksisterende og styrende kraft, vil påvirke vores forståelse af moralsk ansvar. Determinismen defineres groft, således at alle begivenheder kan blive forklaret fuldt ud, ved blot at se på tidligere stadier af verdenen og naturens love.¹⁴⁰ Teorien tager udgangspunkt i forestillingen om, at determinisme vil underminere moralsk ansvar på grund af kontrolkravet. Moralsk ansvar siges altså at være så stor en del af vores selvforståelse og af vores sociale og følelsesmæssige liv, at et naturvidenskabeligt forskningsresultat ikke bør have indflydelse på vurderingen af det moralske ansvar. Dette er den første intuitive del af argumentationen for kompatibiliteten af determinisme og moralsk ansvar. Senere vil vi beskrive hvordan sandheden af determinisme, ifølge Fornuftsfølsomhedsteorien, er irrelevant for moralsk ansvar.

Teorien opdeler her, den kontrol mennesker har over deres handlinger i to aspekter. Det første kaldes regulativ kontrol, da det dækker over både forudsætningen for frit at udføre en handling og forudsætningen, for frit at kunne udføre en anden. Det andet aspekt hedder guidende kontrol og indeholder kun forudsætningen, for frit at udføre en handling. Altså dækker regulativ kontrol også over den guidende kontrol. De to former for kontrol påvises gennem et eksempel med en kørelærer og elev: Eleven sidder bag rattet og har kontrol over bilen. Hun vælger at dreje til højre, men hvis hun var drejet til venstre, ville kørelæreren have stoppet hende. Hun har derfor kun guidende kontrol over bilen. Kørelæreren har til gengæld regulativ kontrol, da han kan bestemme over alternative handlinger.¹⁴¹

For at undersøge om kontrol virkelig afhænger af alternative handlingsmuligheder, undersøges den intuitive fornemmelse af, at det er regulativ kontrol, som betragtes som forudsætningen for moralsk

¹³⁸ Fischer, J. & Rivazza, M. 1998. s. 5

¹³⁹ Fischer, J. & Rivazza, M. 1998. s. 13

¹⁴⁰ Fischer, J. & Rivazza, M. 1998. s. 15

¹⁴¹ Fischer, J. & Rivazza, M. 1998. s. 31

ansvar. Dette gøres ved at opstille det, der kaldes Frankfurt-type eksempler, som tidligere benyttet under Identitetsteorien.¹⁴² Der argumenteres herefter for, at på trods af, at agenten ikke havde alternative handlingsmuligheder i eksemplerne, er han moralsk ansvarlig for handlingen. Der er altså ingen moralske ansvarsunderminerende faktorer, der spiller ind i eksemplet.

Teorien konkluderer, at det er den guidende kontrol, som er nødvendig for moralsk ansvar og ikke den regulative. Dette er et vigtigt punkt i argumentationen for, at determinismen er forenelig med moralsk ansvar. De alternative handlingsmuligheder i regulativt ansvar er det, som bliver betragtet som uforeneligt med sandheden af determinisme. Men da det ikke er regulativt ansvar, der er nødvendigt for moralsk ansvar, bliver determinismens sandhed irrelevant.

En vigtig del af teorien er de to forudsætninger for guidende kontrol, nemlig at mekanismerne er fornuftsfølsomme og at handlingerne er agentens egne. For at forstå fornuftsfølsomhed, må man først forstå, hvordan begrebet mekanisme bliver beskrevet i teorien. Som beskrevet i tidligere afsnit, er kontrol en nødvendighed for, at en agent er moralsk ansvarlig for sin handling. Derfor undersøges de mekanismer, som leder til en given handling for, at undersøge hvornår agenten har guidende kontrol. Mekanismen bliver defineret, som det der leder til en handling og bliver opdelt i to dimensioner af guidende kontrol. Den mekanisme som leder til den handling, der rent faktisk bliver foretaget, kaldes aktuel-sekvens mekanismen. Som kontrast til aktuel-sekvens mekanismen ses alternativ-sekvens mekanismen. Denne dimension dækker over de samme mekanismer, som kunne operere i et alternativt scenarie.¹⁴³ For at forstå hvad dimensionerne dækker over, kan man igen bruge eksemplet med eleven og kørelæreren.

Gennem dette eksempel kan man forstå agentens aktuelle-sekvens mekanisme som fornuftsfølsom, da der i den handling, der rent faktisk bliver udført, ikke er nogen underminerende faktor for guidende kontrol. Agentens alternative-sekvens mekanisme er altså ikke fornuftsfølsom, for hvis eleven havde forsøgt at handle anderledes, ville kørelæreren have tvunget hende til at køre den samme vej. Altså ville mekanismen ikke være agentens egen og derfor ville hun ikke have guidende kontrol.¹⁴⁴ Her er det vigtigt at forstå, at scenariet hvori den alternative sekvens mekanisme udfolder sig, skal betragtes som en mulig verden, som ikke nødvendigvis skal kunne udfolde sig som en realitet.

For at kunne vurdere om en mekanisme er fornuftsfølsom, må man undersøge hvilke dele af fornuftsfølsomhed, som er nødvendige. Fornuftsfølsomhedsmekanismen bliver inddelt i en stærk, en svag og en moderat mekanisme. Den stærke fornuftsfølsomhed kræver, at en agent kan genkende fornuft,

¹⁴² Fischer, J. & Rivazza, M. 1998. s. 29

¹⁴³ Fischer, J. & Rivazza, M. 1998. s. 38-39

¹⁴⁴ Fischer, J. & Rivazza, M. 1998. s. 39

vælge i overensstemmelse med fornuften og handle efter dette valg i alle tænkelige scenarier. Stærk fornuftsfølsomhed bliver defineret som følgende:

*“Suppose that a certain kind K of mechanism actually issues in an action. Strong reasons-responsiveness obtains under the following conditions: If K were to operate and there were sufficient reason to do otherwise, the agent would recognize the sufficient reason to do otherwise and thus choose to do otherwise and do otherwise.”*¹⁴⁵

Der bliver beskrevet tre måder, hvorpå stærk fornuftsfølsomhed kan fejle: hvis agenten ikke er modtagelig over for fornuft, hvis agenten ikke kan vælge i overensstemmelse med fornuften og hvis agenten ikke kan overføre valget til handling¹⁴⁶. Teorien nævner nogle årsager til, hvorfor disse fejl kan opstå. Det kan eksempelvis være forskellige psykotiske sindslidelser, der gør det vanskeligt, at reagere på fornuft.

En anden grund til fejl kan være svaghed i viljestyrke. Dette kommer til udtryk i besvær ved, at overføre tilstrækkelige fornuftige argumenter til valg og at overføre disse valg til handling.

Teorien vurderer, at stærk fornuftsfølsomhed ikke er en nødvendighed for moralsk ansvar, da en agent godt kan være moralsk ansvarlig for sine handlinger, på trods af at have fejlet i et af stadierne af stærk fornuftsfølsomhed. Stærk fornuftsfølsomhed beskriver ikke minimumskravene til guidende kontrol og dermed moralsk ansvar. Stærk fornuftsfølsomhed er altså for stærk, da man ikke behøver, at overføre genkendelsen til valg og handling for, at have guidende kontrol. Den er rettere anvendt inden for det positive, rosende aspekt af, at holdes ansvarlig og ikke inden for det bebrejdende aspekt. Altså ville en agent, der opfylder alle kravene til stærk fornuftsfølsomhed i en handling, være moralsk ansvarlig.

Teorien kommer med et eksempel på en agent, der fejler i stærk fornuftsfølsomhed, men stadig skal vurderes ansvarlig. Eksemplet omhandler en mand, som stjæler en bog på trods af, at han godt kan forstå, at det er moralsk forkert, men han gør det alligevel grundet hans svage vilje. Han fejler altså, i at vælge og handle ud fra sin fornuft, men der er ingen moralsk ansvars underminerende faktor. Hans aktuelle-sekvens mekanisme er altså ikke stærk fornuftsfølsom¹⁴⁷. Derfor mener Fischer og Ravizza, at der må være en anden kategori af guidende kontrol, som er af større nødvendighed for at vurdere en persons kontrol over en handling.

Der beskrives i stedet den svage fornuftsfølsomhed for at opfylde den kontrol relevante betingelse for moralsk ansvar for handlinger.¹⁴⁸ For at der er en svag fornuftsfølsomhed, kræver det at man holder fast i

¹⁴⁵ Fischer, J. & Ravizza, M. 1998. s. 63

¹⁴⁶ Fischer, J. & Ravizza, M. 1998. s. 41-42

¹⁴⁷ Fischer, J. & Ravizza, M. 1998. s. 43

¹⁴⁸ Fischer, J. & Ravizza, M. 1998. s. 63

den aktuelle mekanisme. Det kræves også, at der findes et andet muligt scenarie (mulig verden) hvori agenten vil genkende den fornuftige grund til at vælge anderledes og handle anderledes.¹⁴⁹

Men ligesom stærk fornuftsfølsomhed er for stærk, er svag fornuftsfølsomhed for svag. Det beskrives, at selvom en agent opfylder kravene til svag fornuftsfølsomhed, kan han stadig være uansvarlig for sine handlinger. For at forklare dette, bruges et eksempel på, hvordan en gæst på grund af et tic ødelægger sin værts vase. I et alternativt scenarie kan man forestille sig, at der er nogle børn, der leger på gulvet under vasen. Her ville gæsten have genkendt grunden til ikke at vælte vasen, men stadig have ødelagt vasen på grund af personens tic. Her findes der altså en mulig verden, hvor agenten ville have genkendt grunden til at handle anderledes og derfor har hun svag fornuftsfølsomhed. Rent intuitivt ville det ikke være rigtigt, at holde hende moralsk ansvarlig. Dette menes er fordi, at svag fornuftsfølsomhed må være tilpas forbundet med grunden til at handle anderledes.¹⁵⁰

Derfor introducerer de moderat fornuftsfølsomhed, hvilken de vurderer som værende passende, for at en agent har guidende kontrol og derfor moralsk ansvar, hvis altså handlingen er agentens egen. Den moderate tilgang tilføjer til svag fornuftsfølsomhed, at der er en passende sammenhæng mellem grunden til at handle og handlingen selv. Den bliver defineret som følgende:

*“We hold fixed the operation of the actual kind of mechanism, and we then simply require that there exist some possible scenario (or possible world) - with the same laws as the actual world - in which there is a sufficient reason to do otherwise, the agent recognizes this reason, and the agent does otherwise for that reason.”*¹⁵¹

Her er skellet, imellem at være modtagelig og reaktiv over for grunde til at handle anderledes, vigtigt for at kunne vurdere, hvem den ansvarlige agent er. For at være reaktiv nok til at have guidende kontrol og derfor moralsk ansvar, skal man som det mindste være svagt reaktiv over for fornuft. Med reaktiv menes der evnen til at overføre begrundelser til handlinger. Med dette menes, at man bare skal have muligheden for at reagere anderledes, også selvom man på grund af svag vilje ikke gør det. Man skal til gengæld være regelmæssigt modtagelig, overfor grundene til at handle anderledes. Med modtagelig menes der evnen, til at genkende de grunde, som eksisterer. Med moderat modtagelig menes, at agenten kan se, hvordan nogle grunde kan være vigtigere end andre og derudfra vurdere om en grund til handling er tilstrækkelig. Derudover kræves det, at agenten er regelmæssigt modtagelig over for begrundelser, for at være en

¹⁴⁹ Fischer, J. & Rivazza, M. 1998. s. 44

¹⁵⁰ Fischer, J. & Rivazza, M. 1998. s. 63-64

¹⁵¹ Fischer, J. & Rivazza, M. 1998. s. 64

moralsk ansvarlig agent¹⁵². Yderligere bliver det uddybet, at den fornuft som skal lede til grundene for at handle eller ikke at handle, i det mindste skal være regelmæssig modtagelige over for moralske begrundelser. Moralske begrundelser skal her forstås, som en evne til at balancere mellem ens egne interesser og andres interesser¹⁵³. Dette er især relevant i forhold til vurderingen af psykopaters moralske ansvarlighed og dette vil vi komme mere ind på senere.

For at opsummere kravene til, om en agent er moralsk ansvarlig for sine handlinger, kan man forestille sig nødvendighederne for denne vurdering som forgreninger. Der undersøges, om determinisme udelukker moralsk ansvar på grund af den intuitive idé om dens ophævnning af vores kontrol. For at undersøge dette, opdeles kontrol i regulativ kontrol og guidende kontrol. Teorien kommer frem til, at det er den guidende kontrol og ikke den regulative kontrol, som er nødvendig for moralsk ansvar. Derefter opdeles den guidende kontrol i to dimensioner af mekanismer, for at danne grundlag for en vurdering, om en mekanisme er fornuftsfølsom. De to mekanismer er den aktuelle-sekvens og den alternative sekvens. På samme måde opdeles fornuftsfølsomhed i tre kategorier, hvor der beskrives, at den svage fornuftsfølsomhed er for svag, og at den stærke fornuftsfølsomhed er for stærk, men at den moderate fornuftsfølsomhed er tilpas. For at vurdere om en agent er moderat fornuftsfølsom, bruges de to mekanismer aktuel sekvens og alternativ sekvens til denne vurdering. Altså kan man ved at se på teorien som en forgrening, bruge den som redskab til at vurdere moralsk ansvar, ved at se på kontrol på forskellige niveauer.

Hvem er ansvarlige agenter ifølge Fornuftsfølsomhedsteorien?

Der er flere slags mekanismer i grænsefeltet for moralsk ansvarlige agenter, som reagerer på instrumentel fornuft eller selvforkørende fornuft. Disse agenter i grænsefeltet kan f.eks. være intelligente dyr, børn og psykisk syge¹⁵⁴.

Med udgangspunkt i Strawson er agenten, som man kan tillægge moralsk ansvarlighed, defineret som en agent, der er en passende kandidat for de reaktive attituder.¹⁵⁵ Her menes de reagerende attituder, tidligere beskrevet i sammenhæng med, hvordan moralsk ansvar kommer til udtryk gennem attituder af ros eller bebrejdelse. Hvis man er en passende kandidat for de reagerende attituder, er det, der kan tilskrives moralsk ansvar, opførsel i den forstand at det både indeholder handlinger og ikke-handlinger samt karakter.

¹⁵² Fischer, J. & Rivazza, M. 1998. s. 69

¹⁵³ Fischer, J. & Rivazza, M. 1998. s. 76

¹⁵⁴ Fischer, J. & Rivazza, M. 1998. s. 76

¹⁵⁵ Fischer, J. & Rivazza, M. 1998. s. 6

I forbindelse med de to grundlæggende krav til moralsk ansvar, nemlig kontrol og bevidsthed, er der nogle forhold hvorunder man er frataget moralsk ansvar. Hvis ikke opfyldt fratager kontrolkravet agenten moralsk ansvar, fordi de ikke er i kontrol over handlingen. Andre moralsk ansvars underminerende forhold kunne blandt andet være uimodståelige psykologiske impulser, hjernevask, hypnose eller direkte manipulation¹⁵⁶. Dette punkt er spændende, da man kunne påstå, at hvis psykopater har uimodståelige psykologiske impulser, så vil de intuitivt ikke blive opfattet som moralsk ansvarlige.

Den anden side af de underminerende forhold er den, som er til stede, hvis agenten ikke er vidende eller bevidst nok om de pågældende forhold. Dette eksemplificeres gennem en agent, der med sin bil uvidende bakker over en kattekillling, som havde lagt sig bag et af bilens dæk. Altså skal en agent vide, hvad han laver eller være forventet at vide det for, at agenten er moralsk ansvarlig.

Teorien tager højde for, at empiriske fund kan påvirke vores opfattelse af, hvem der er en moralsk ansvarlig agent. *“Undeniably, a wide range of empirical discoveries is relevant to our granting (and withholding) the status of morally responsible agents”*.¹⁵⁷ Hvis determinismen er sand influerer disse empiriske fund dog ikke på opfattelsen af den moralsk ansvarlige agent. Dette forklares med et eksempel: hvis en agents opførsel er grundet i en hjerneskade, så ønsker man at sige, at agenten ikke er moralsk ansvarlig for opførelsen. Teorien bruges for at forstå denne intuitive idé om, at en handling der udspringer af en hjerneskade eller uimodståelige psykologiske impulser fratager en agent moralsk ansvar.¹⁵⁸ De beskriver hvordan mekanismerne, der leder til handlingerne for den type agent, er fysiske processer eller manglen på dem. Altså skal man se på mekanismerne som fysiske og da fysiske mekanismer ikke kan være fornuftsfuldsomme, har disse typer agenter ikke guidende kontrol og er derfor ikke moralsk ansvarlig for den givne handling¹⁵⁹.

Er psykopaten en moralsk ansvarlig agent ifølge Fornuftsfuldsomhedsteorien?

Den nyere neuropsykologiske forskning er kommet med nogle empiriske fund som leder til spørgsmålet om, hvorvidt opfattelsen af psykopatens moralske ansvar skal ændres. Ved at sammenligne de neuropsykologiske forskningsresultater og Fornuftsfuldsomhedsteorien, håber vi at bevæge os hen imod en vurdering, som kan forene nødvendighederne for moralsk ansvar og den naturvidenskabelige forskning eller måske bare vurdere dem uforenelige.

¹⁵⁶ Fischer, J. & Rivazza, M. 1998. s. 13

¹⁵⁷ Fischer, J. & Rivazza, M. 1998. s. 15

¹⁵⁸ Fischer, J. & Rivazza, M. 1998. s. 48

¹⁵⁹ Fischer, J. & Rivazza, M. 1998. s. 48

Psykopaten er en agentgruppe der udtrykkes som værende “puzzling”.¹⁶⁰ Der er to holdninger, som deler diskussionen op. Den første side mener, at psykopater ikke er moralsk ansvarlige for deres handlinger, da handlingerne er et symptom på deres lidelse. Den anden side mener, at psykopaten er moralsk ansvarlig for de ugerninger, som de ved er forkerte og de ugerninger de burde vide er forkerte.

*”Whether they are morally responsible for their crimes is an issue on which opinion divides according as ones believes wrongdoing that is the product of severe mental disorder is blameless, no matter how grave the offense, or believes wrongdoing that the agents knows or should have known is wrong and that he could have averted merits blame, no matter how screwy the agent. The psychopath, as a mentally disordered individual, thus puts pressure on our traditional criteria for moral responsibility.”*¹⁶¹

For at forstå disse to sider af diskussionen, vil vi nu se på Patricks beslutning om, at myrde Olivia. Ved at slå Olivia ihjel, fik Patrick selv tilfredsstillet sine morderiske lyster. Her er det på den ene side lidelsen, der gør, at han ikke er i stand til at se det forkerte i sine handlinger, da psykopater ofte går efter sine egne mål med alle midler. Patrick opfylder her bevidstheds kravet til moralsk ansvar på den måde, at han gennem kendskab til samfundets love og normer, er fuldt ud bevidst om sine ugerninger og kunne have valgt ikke at overveje, planlægge og udføre mordet. Men om Patrick er klar over sine handlingers konsekvenser, i form af den smerte og rædsel han påfører Olivia og de mennesker der holder af hende, er mere diskutabelt. Patrick havde som barn fået at vide af sin mor, at når mennesker skriger og græder, er det fordi, at de ikke har det godt. Disse emotionelle indtryk har Patrick kunne opfange, men ikke omdanne til empati grundet mangel på respons fra sin amygdala. Patrick kan skabe disse følelser for sig selv, som påvist i Kiehls forsøg, men kan ikke danne de samme basale tanker om omsorg og medmenneskelighed, hvis udsat for andre menneskers sorg og vrede. Han kan kun lade som om, at han forstår deres harme, men ikke reagere naturligt. Her er det måske værd at lave en opdeling af de mekanismer, der leder til handling i Patricks bevidsthed. Man kan på den ene side sige, at Patrick er kognitivt bevidst om sine handlingers konventionelle konsekvenser, men emotionelt har han ikke de fysiske forudsætninger for, at kunne forstå sine handlingers moralske konsekvenser. Den fysiske dysfunktionalitet er forårsaget i kraft af problematikkerne i psykopatens limbiske system i hjernen. Dette medfører, at han har en nedsat emotionel indlevelse.

Med hensyn til kontrol betingelsen til moralsk ansvar, kan man se på uimodståelig fysisk tvang. Da det er en fysisk tvang, kan man ikke tillægge dem fornuftsfølsomhed og derfor har de ikke guidende kontrol,

¹⁶⁰ Fischer, J. & Rivazza, M. 1998. s. 78

¹⁶¹ Fischer, J. & Rivazza, M. 1998. s. 79

som er en nødvendighed for moralsk ansvar.¹⁶² Men problemet her er, at Patricks morderiske drifter ikke er uimodståelige fysiske impulser, men rettere mangel på forståelse for andres behov. Dette problem bliver beskrevet i følgende citat:

“Unlike the psychotic, the psychopath seems to suffer from no obvious cognitive or volitional impairments....Though psychopaths know, in some sense, what it means to wrong people, to act immorally, this kind of judgement has for them no motivational component at all. They feel no guilt, regret, shame, or remorse (though they may superficially fake these feelings) when they have engaged in harmful conduct.”¹⁶³

Altså virker det usandsynligt, at psykopater bliver tvunget til at udføre deres ugerninger på grund af en kraft, der er uden for deres kontrol. Dette er fordi, at psykopatens mekanismer er modtagelige overfor, i det mindste nogle former for fornuft, og fordi de kan handle ud fra dem. Derfor vil vi hellere se på de relevante mekanismer, som er til stede i psykopatens valg og ud fra Fornuftsfølsomhedsteorien vurdere deres moralske ansvarlighed.

Stærk, svag og moderat fornuftsfølsomhed hos psykopaten

For at forstå hvorfor stærk fornuftsfølsomhed er for stærk, hvorfor svag fornuftsfølsomhed er for svag og hvorfor den moderate fornuftsfølsomhed er tilpas, vil vi nu se på de tre kategorier af fornuftsfølsomhed i forhold til psykopaten. Først vil vi se på den stærke fornuftsfølsomhed og prøve at iagttage, hvordan den vurderer Patricks moralske ansvarlighed for hans handlinger. Derefter vil vi se på svag fornuftsfølsomhed, for at se hvordan den passer på psykopatens personlighed. Så vil vi bruge moderat fornuftsfølsomhed som et eksempel på, hvor skellet mellem en moralsk ansvarlig og en ikke-moralsk ansvarlig psykopat er. Afsluttende gives et eksempel på, hvordan moderat fornuftsfølsomhed kan være opfyldt, men hvor agenten stadig, intuitivt, ikke virker moralsk ansvarlig for sin handling.

For at Patrick kan betragtes som værende stærkt fornuftsfølsom skal han kunne genkende begrundelsen i, at Olivia ikke fortjener at dø. Han skal ligeledes på baggrund af dette vælge ikke at myrde hende og derfor ikke udføre handlingen. Hvis disse krav var opfyldt kunne han betragtes som moralsk ansvarlig. Dette er ikke tilfældet. Hvis han er modtagelig over for, at Olivia ikke fortjener at dø, men vælger at udføre mordet, er der sket en fejl i stærk fornuftsfølsomhed. Derfor ville kravene til denne ikke være

¹⁶² Fischer, J. & Rivazza, M. 1998. s. 48

¹⁶³ Fischer, J. & Rivazza, M. 1998. s. 78

opfyldt, men intuitivt ville han stadig være moralsk ansvarlig for mordet. Det virker derfor mest plausibelt at Patrick ikke er stærkt fornuftsfølsom.

Nu vil vi derfor prøve med den svage fornuftsfølsomhed, for at se hvordan den passer på Patrick. Her slår Patrick i den aktuelle-sekvens mekanisme Olivia ihjel, for at få tilfredsstillet sine lyster. Her kunne man forestille sig, hvordan Patrick i alternativ-sekvens mekanismen, ville undlade at myrde Olivia, da han i dette scenarie genkender en grund til at handle anderledes, som er at han nok ville blive opdaget og straffet. Her vil Patrick have opfyldt alle kravene til at den mekanisme, der leder til mordet, er svag fornuftsfølsom. Da Patrick i dette tilfælde i den aktuelle-sekvens myrder Olivia, men ville have undladt at gøre det i den alternative sekvens er han svagt fornuftsfølsom.

Man kan forestille sig et andet scenarie hvor svag fornuftsfølsomhed er for svag til at vurdere Patricks moralske ansvarlighed. I dette scenarie er den eneste grund, der kunne have været i alternativ-sekvens mekanismen, for at Patrick havde undladt at myrde Olivia, en irrationel grund, som f.eks. at Olivia var lyshåret. Patrick synes dette ville være en tilstrækkelig grund til ikke at dræbe Olivia. Den mekanisme der leder til mordet vil stadig være svag fornuftsfølsom, men intuitivt virker det forkert, at vurdere Patrick moralsk ansvarlig for mordet. Grunden til at handle anderledes, må altså være forbundet passende med den begrundelse som leder til handlingen. Derfor kan vi anskue at svag fornuftsfølsomhed ikke er passende for at vurdere Patricks moralske ansvarlighed.

Dette leder os til kategorien moderat fornuftsfølsomhed, hvor det netop er grunden til, at agenten ville have handlet anderledes i et alternativt scenarie, der bliver tilføjet. Tilføjjelsen er herunder, at mekanismerne til at handle anderledes i et alternativt scenarie, i det mindste må have regelmæssig modtagelighed over for moralske begrundelser. Moralsk fornuft er en evne til regelmæssigt, at balancere mellem ens egne interesser og andres krav og interesser og at nogle moralske krav vejer mere end andre, som f.eks. at andres rettigheder kan være vigtigere end ens egne¹⁶⁴. Her er det ikke nødvendigt, at psykopaten reagerer ud fra denne modtagelighed for den moralske fornuft, men nok at psykopaten er i samme "ball park"¹⁶⁵, som det relative fællesskab. Med "ball park" menes der, at psykopater skal have samme forudsætninger som ikke-psykopater. Svag reaktivitet er krævet for en moralsk ansvarlig agent, men den behøver ikke nødvendigvis at være ud fra moralsk fornuft. De kan godt være ansvarlige agenter, uden at de nødvendigvis vælger og handler ud fra moralsk fornuft.

Her kan vi vende tilbage til skellet mellem emotionel og kognitiv modtagelighed. Hvis agenten er modtagelighed over for moralske begrundelser, er agenten også i stand til at være modtagelig over for

¹⁶⁴ Fischer, J. & Rivazza, M. 1998. s. 77

¹⁶⁵ Fischer, J. & Rivazza, M. 1998. s. 77

andres interesser. For at en agent er modtagelig overfor andres interesser, er det nødvendigt, at agenten kan genkende de reagerende attituder. De reagerende attituder var, som beskrevet indledende i redegørelsen, både bebrejdelse og ros i form af f.eks taknemmelighed, had, kærlighed, respekt og tilgivelse. Der kræves altså for moderat fornuftsfølsomhed en tilstrækkelig modtagelighed over for disse følelser.

Altså ville Patrick være moderat fornuftsfølsom for mordet på Olivia hvis han, da han planlagde mordet på hende, tænkte på, at han ikke burde gøre det, da Olivia også havde krav på at leve. Her ville han føle en form for respekt for Olivias helt basale krav på livet. Hvis han på trods af, at kunne genkende Olivias krav som tilstrækkeligt til at handle anderledes, vælger at udføre mordet alligevel, opfylder Patrick her kravene til moderat fornuftsfølsomhed. Han har derfor guidende kontrol og hermed moralsk ansvarlighed.

Men hvis Patrick i stedet kun handler ud fra en fornuft, som omhandler hans egne interesser og mål som f.eks. hvis Patrick i stedet havde tænkt på Olivia som blot en forhindring for, at han kunne få udlevet sine upassende fantasier. I dette tilfælde er der ikke tilstrækkelig moralske begrundelser til stede i Patricks overvejelser, til at han ville være moralsk ansvarlig for handlingen.

Men passer moderat fornuftsfølsomhed virkelig med, at man er moralsk ansvarlig i alle tilfælde, hvor den er opfyldt? For at undersøge dette, kan man prøve at forestille sig, at Patrick i et lignende, men alternativt scenarie, vælger anderledes. I det alternative scenarie vælger Patrick ikke at slå Olivia ihjel, fordi hun er gravid. Hans alternative mekanisme er her følsom overfor de moralske begrundelser i, at det er forkert at slå gravide kvinder ihjel. Men i den aktuelle mekanisme, der leder til Patricks valg om at myrde Olivia, har han ingen moralske overvejelser om, at det er en moralsk forkert handling. Her opfylder Patrick alle kravene på moderat fornuftsfølsomhed og han er derfor moralsk ansvarlig for sin handling ifølge teorien. Men i det aktuelle scenarie kunne Patrick ikke på nogen måde forstå, at det han foretog sig var moralsk forkert. Patricks psykopati symptomer viser sig her, ved at han har en mangel på følelsesgenkendelse og at Patricks handling afspejler tydeligt disse symptomer. Så selvom Patrick ville have handlet anderledes, hvis Olivia var gravid, ville det intuitivt virke som om, at han ikke er moralsk ansvarlig for sin handling, eller i hvert fald ikke lige så moralsk ansvarlig som en ikke-psykopatisk agent. Dette viser os, at der kan udspille sig scenarier, hvor Fornuftsfølsomhedsteorien for bredt beskriver handlinger, en agent er moralsk ansvarlig for. På trods af at Fornuftsfølsomhedsteorien kan være for bred i dens beskrivelse af moralsk ansvarlige agenter, er den stadig relevant, da den beskriver et skel mellem moralsk ansvarlige og ikke moralsk ansvarlige psykopater, med henblik på direkte deres manglende forståelse for andres interesser. Derfor mener vi, at teorien stadig har meget at bidrage med, til diskussionen om psykopaters moralske ansvarlighed.

Diskussion og analyse af Fornuftsfølsomhedsteorien

Vi vil nu inddrage neuropsykologien, for at undersøge påstanden som Fornuftsfølsomhedsteorien kommer med om, at nogle psykopater er moralsk ansvarlige, mens andre ikke er det. Dette skulle grunde i, at nogle af dem er tilstrækkeligt modtagelige over for moralske begrundelser, mens andre ikke er det. Dette vil vi gøre ved, at inddrage Kent Kiehls forsøg om psykopaters respons på første- og tredjepersons perspektiver. Dette forsøg inddrages med det formål, at skabe en forståelse for psykopatens genkendelse af andres interesser. Herudover vil vi bruge R.J.R. Blairs forståelse af begreberne aversiv konditionering og instrumentel læring inden for socialisering, og Adrian Raines forsøg med “The Iowa Gambling Test”. Begreberne og forsøget skulle gerne lede til en større forståelse af psykopatens mangel på evnen til, at være modtagelig og reaktiv over for moralske begrundelser. Vi vil her bruge vores case med Patrick til at vurdere, at han ikke er moderat modtagelig overfor moralske begrundelser, men kun svagt modtagelig. Vi vil også vurdere, at han er svagt reaktiv på fornuft. Vi vil afsluttende vurdere, at det er plausibelt, at den typiske psykopat ikke helt mangler modtagelighed over for moralske begrundelser, men har en nedsat evne til det og at de derfor kan have en grad af moralsk ansvar. Altså at moralsk ansvar er noget en psykopat kan have i en vis grad og ikke kan betegnes som et enten-eller-spørgsmål.

Psykopater som moralsk ansvarlige agenter

I Kiehls forsøg observerede forskere neurologisk respons på første- og tredjepersons perspektiver. Forskerne konkluderede at psykopati og lidelsens påvirkning på hjernen, medfører en mangel på empati og forståelse for andre menneskers behov og følelser.¹⁶⁶ Diskussionen der heraf følger er, om agenter, uden evnen til at adaptere en af de vigtigste processer i et alment samfund og socialt samvær, kan være moralsk ansvarlige for deres handlinger?

Spørgsmålet der endvidere stilles vedrørende Kent Kiehls forsøg, er om det påviser, at psykopater er uden tilstrækkelig evne til genkendelse af moralske begrundelser. Genkendelse af moralsk fornuft rummer følelserne, der er relevante for de reagerende attituder, fordi de er grundlæggende for, at man kan forstå andres interesser og rettigheder¹⁶⁷. Altså er man ikke følsom over for andres interesser og krav, hvis man ikke kan forstå de følelser de udspringer af. Nogle psykopater vil ud fra Fornuftsfølsomhedsteorien være moralsk ansvarlige for deres handlinger, mens andre ikke vil være det. Denne skelnen mellem moralsk ansvarlige og ikke-moralsk ansvarlige psykopater afhænger derfor af forudsætningen af, at nogle psykopater kan genkende moralsk fornuft. Da Kiehls forsøg netop beskæftiger sig med, om psykopaten

¹⁶⁶ Decety, J. et al. 2013. s. 9

¹⁶⁷ Fischer, J. & Rivazza, M. 1998. s. 5

kan forstå andres interesser, undersøger forsøget skellet mellem moralsk ansvarlige og ikke-moralsk ansvarlige psykopater.

Man kan argumentere for, at selvom manglen på respons fra amygdala og de andre neurologiske processer, der beskæftiger sig med medfølelse, kender psykopaten stadig til det moderne samfunds normer og raske menneskers gensidigt korrekte omgang og opførsel overfor hinanden. Selvom de muligvis ikke kan genkende et medmenneskes følelsesmæssige budskaber i en given situation, er det vigtigt at pointere, at en psykopat ikke er mentalt handicappet på anden vis og derfor ikke er uvidende om hvordan medmennesket muligvis gerne vil behandles og burde blive behandlet efter en offentlig konsensus om de moralske normer. Dette kan også forstås ud fra den tidligere redegørelse af Blairs inddeling af moralske og konventionelle transgressioner. En psykopat kan, velvidende om at specifikke handlinger ville blive klassificeret som en moralsk overtrædelse, opfatte og udføre den som var den af konventionel karakter.

Psykopaten har lettere ved at vælge at ignorere disse tanker, på grund af deres dysfunktionaliteter og udføre en handling som det bedst passer dem, uden at tage andre menneskers behov i betragtning. Altså er visse psykopater bevidste om i hvert fald de konsekvenser af deres konventionelle transgressioner, men vælger ikke at lade denne bevidsthed overføres til handling. Det kunne eksemplificeres ved, at Patrick, som vi må antage, ser nyheder og følger med i verdens gang, bliver udsat for visuel stimulans af lovovertrædelser og kaos på daglig basis. At folk som Patrick ikke kan føle medlidenhed med ofrene påviste Kiehls forsøg, men det afføder ikke at psykopaten ikke skulle være bevidst om konsekvenserne af moralske transgressioner og hvordan folk uden psykopati ser på disse transgressioner. Patrick kan virke til, at være modtagelig overfor konsekvenserne af moralske transgressioner, men han vælger blot at ignorere den mulige impuls, der kunne opstå, hvis han forsøgte at sætte sig selv i eventuelle ofres sted. Patrick vil udføre sine handlinger upåvirket af andres meninger og følelsesmæssige klager, hvilket får psykopaten til at virke egoistisk. Ud over dette, påviste Kiehl også, som tidligere nævnt, at den ventrale striatum, som beskæftiger sig med følelsen af en belønning, blev stimuleret, når en psykopat blev udsat for et tredjepersons perspektiv i smerte. Denne bevidsthed, der kunne fungere som en drivkraft, sammenfattet med agentens observans på nutidens transgressioner, af begge slags, og deres retsmæssige følger, kan lede frem til tanken om, at psykopaten ville kunne betragtes som moralsk ansvarlig for handlinger i en given situation. Fischer og Ravizza bakker dette op med udsagnet om nogle psykopaters tilstrækkelige kendskab til moralske aspekter:

”In contrast, an individual who is appropriately receptive to reasons (and thus recognizes that certain moral claims of others generate sufficient reasons for action for him) can be held morally responsible for his behavior, even if he is not even weakly reactive to moral reasons.”¹⁶⁸

Hvis dette er tilfældet, kan man komme til at tro, at psykopaten er ond af natur og at pågældendes handlinger er bevidste og ikke et resultat af moralsk uvidenhed, men rettere en form for ignoreren af moralsk fornuft. Det kan virke som om, en psykopat stræber efter kaos og ulykker, og det er på sin vis også korrekt set i lyset af mangel på medmenneskelighed, som er en af de vigtigste aspekter af et velfungerende samfund. Hvis vi ikke følte os moralsk ansvarlige og søgte at udbedre en situation om manglende gensidig ligestilling og retfærdighed, ville vores samfund være spredte individer, der ikke interesserede sig for sammenhold og deraf evolutionistisk fremskridt. Heidi Maiboms teori om psykopatens beskriver psykopatens adfærd som slet i stedet for sindssyg kan relateres til dette. Maibom agiterer for, at psykopater ikke mangler dyb moralsk forståelse, men blot har et underskud i disse områder.¹⁶⁹ Denne evne er altså forringet, men ikke fraværende, hvilket derfor ikke bør undskylde psykopaten i en retssag. Maibom henviser sin teori til hjernescanninger og lader sin afgørelse falde i lyset af dysfunktionaliteterne alene. Psykopaten er slet og vi bør ikke undskylde nogen, for at udføre en slet handling, hævder Maibom.¹⁷⁰ Påstanden er her, at psykopater godt kan se forskel på, hvad der er rigtigt og forkert, men i mindre grad kan forholde sig til *hvorfor* handlinger skulle være enten rigtige eller forkerte.

Overordnet virker det nu som om, at psykopater ikke er ude af kontrol og at de er klar over konsekvenserne, for de mennesker de gør fortræd. Det lader derfor til, at Patrick er moralsk ansvarlig, for at have dræbt Olivia. Men denne opfattelse er måske for hurtigt antaget. Selvom psykopater er modtagelige og reaktive over for fornuft, er det ikke nødvendigvis den relevante moralske fornuft de er modtagelige over for i tilstrækkelig grad. Derfor vil vi nu undersøge nærmere hvad den relevante fornuft for at være modtagelig indeholder af kapaciteter. Vi vil også undersøge om psykopaten er svagt reaktiv over for fornuft.

Psykopater som ikke-moralsk ansvarlige agenter

I Patricks situation kunne det virke sandsynligt, at selvom han var klar over, at transgressionerne med Olivia var strafbare og konventionelt forkerte, var han ikke tilstrækkelig modtagelig overfor hvorfor det skulle være moralsk forkert. Han ville handle ud fra sit eget perspektiv og ikke tage hensyn til Olivias

¹⁶⁸ Fischer, J. & Rivazza, M. 1998. s. 79

¹⁶⁹ Maibom, H. 2008. s. 167

¹⁷⁰ Maibom, H. 2008 s. 167

interesser og krav. Den psykopatiske agent, der udfører en ulovlig handling, skal derfor, i dette tilfælde, ikke bebrejdes på grund af pågældendes lidelse. Dette er fordi at psykopaten, i dette tilfælde, kan betegnes som moralsk uvidende.

Nyere neuropsykologisk forskning har hjulpet til forståelsen af psykopatens patologi og kan understøtte, at deres handlinger, trods det makabre og moralsk modstridende, skyldes hjernens mangel på at lære den korrekte måde at handle på. Men hvis psykopater skal ses som ikke-moralske agenter, burde befolkningen så ikke have mere medlidenhed med de sygdomsramte individer? Det er svært at ryste den generelle konsensus om psykopaten som en hensynsløs morder ud af den brede befolknings bevidsthed. Men det er højst sandsynligt på grund af at empati er så vigtig en byggesten i et samfund, at det er svært at ignorere. Folk med andre former for sindslidelser såsom Tourettes syndrom og autisme passer som sådan heller ikke ind blandt raske mennesker hvad angår social interaktion, men deres afvigende adfærd er ikke så kontroversiel, eller har mulighed for at blive det, som psykopatens. Selvom autisme kan medvirke til raseri anfald og andre former for upassende og truende opførsel, har vi som moderne individer alle en forståelse for sygdommens påvirkning af hjernen og viser derfor forståelse og omsorg for den pågældende frem for frygt og had.

Aversiv konditionering og instrumentel læring

For at uddybe psykopaters mangel på reaktivitet over for fornuft, vil vi nu bruge Blairs forståelse af begreberne aversiv konditionering og instrumentel læring. Begreberne dækker som før nævnt grundlæggende over, at korrekt socialisering indebærer, at man lærer at stoppe uønsket adfærd gennem at opleve ubehagelige konsekvenser. Noget som Blair påviser, at psykopater har svært ved. Nu vil vi prøve at overføre denne sammenhæng mellem ubehagelig konsekvens og adfærd til vores case.

Lad os forestille os et eksempel: Når Patrick kører i sin bil, overskrider han fart regulationerne og kører for stærkt. Han har ofte fået store bøder og bebrejdelser fra politibetjente og medpassagerer om, at det er uforsvarligt. På trods af dette ændrer, han ikke sin adfærd når han kører bil. Dette viser os, at Patrick ikke er reaktiv, da han på ingen måde lader dem påvirke sin beslutning om at køre for hurtigt. Altså kan man se deres bebrejdelse som en slags konsekvens, som han ikke ændrer adfærd efter. Men om denne ikke-reaktivitet på bebrejdelse er fordi der ikke er en modtagelighed overfor de ubehagelige konsekvenser kan vi ikke vurdere ud fra dette eksempel. Det kunne lige så vel være at Patrick er modtagelig men vælger at ignorere de moralske begrundelser. Dette forsøg viser ikke om Patrick er tilstrækkelig modtagelig overfor moralske begrundelser, men at hans forudsætninger til at være reaktiv er begrænset. Blairs forskning viser altså, at psykopater har sværere ved at ændre adfærd efter konsekvens.

Selv om Patrick er reaktivt begrænset, kan han stadig være moralsk ansvarlig, da det kun er svag reaktivitet, der er krævet af Fornuftsfølsomhedsteorien. Patrick er altså begrænset i sin reaktivitet, men han er i hvert fald mindst svagt reaktiv over for fornuft, som er krævet af teorien, da han har kunne planlægge og skjule sine transgressioner. Det virker usandsynligt, at Patrick slet ikke er reaktiv over nogen slags fornuft, da han gennem at planlægge og udføre mordet viser at han er reaktiv på i hvert fald praktisk fornuft.

“Given the psychopath’s emotional impairments makes it difficult for him to consider the interests and needs of others and conform to social rules, the problem might have less to do with impaired reactivity and more to do with impaired receptivity”¹⁷¹

Den neuropsykologiske forskning tyder på, at psykopaters adfærd er begrundet af deres mangel på modtagelighed i stedet for mangel på reaktivitet. Dette ville også stemme overens med manglende reaktivitet, da Patrick jo ikke ville kunne være reaktiv, hvis han ikke engang er modtagelig. Altså indeholder reaktivitet også modtagelighed. Derfor vil vi nu se på Patricks modtagelighed over for moralske begrundelser.

The Iowa Gambling Task

Vi vil inddrage Adrian Raines resultater fra kort-forsøget på raske mennesker og på psykopater. Hvis Adrian Raines forsøgs konklusioner kan forenes med de reagerende attituder, kan vi vurdere hvorvidt psykopaten faktisk er modtagelig over for de reagerende attituder og moralske begrundelser. Forsøget med kortspillet viser psykopatens manglende modtagelighed overfor risiko. Han bruger forsøget opfundet af Antoine Bachara til, at se på dette som er beskrevet i Neuropsykologi delen.¹⁷²

Dette overført til Patrick kunne udspille sig i eksemplet med fartovertrædelserne. Selv om Patrick kører for stærkt, mærker han ingen alarmklokker ringe i form af nervøsitet eller andre følelser forbundet med risiko. Derfor opdager han ikke, at det er risikofyldt for egen krop, og endvidere bliver han ikke bevidst om, at det han foretager sig er risikofyldt. Så selv om politibetjenten fortæller Patrick, at han ikke skal køre for stærkt, oplever Patrick ikke den naturlige kropslige respons, der opstår under risiko. Patrick er ikke naturligt modtagelighed overfor den risiko, der er for andre, når han kører for stærkt. Han forstår derfor ikke fuldt ud hvilke følelsesmæssige konsekvenser, det ville have, hvis han en dag kom til at køre nogen ned. Patrick har forståelse for konventionelle ugeringer, men mangler modtagelighed og han ændrer ikke adfærd, da han ikke oplever de naturlige følelser, som ville være til stede i en ikke-psykopat.

¹⁷¹ Glannon, W. 2008. s. 162

¹⁷² Raine, A. 2013. s. 156

“Certain psychopaths, it would seem, are not capable of recognizing that they have reasons for actions stemming from other individual rights and interests (i.e., that they are moral reasons). Such an individual may even have some sort of intellectual understanding that his society has concepts like rights and duties, and that other members of the society take their fellow members’ rights and interests to generate reason for him. This sort of individual is not appropriately receptive to reasons, on our account, and thus is not a morally responsive agent.”¹⁷³

Det er altså i Fornuftsfølsomhedsteorien de moralske begrundelser, som er afgørende for om en psykopat, er en moralsk ansvarlig agent. At de er følsomme overfor konventionelle begrundelser, er altså ifølge Fornuftsfølsomhedsteorien ikke tilstrækkeligt for, at de er moralsk ansvarlige agenter. Kortspil forsøget viser, at i hvert fald nogle psykopater ikke er modtagelige overfor en naturlig følelse under risiko. Patrick oplevede på samme måde ikke nogen kropslige alarmklokker, som kunne have ledt ham til at ændre adfærd. Det virker sandsynligt, at Patrick på samme måde ikke mærker nogle alarmklokker, for de følelser som er til stede under risiko for bebrejdelse. Dette viser, at Patrick har en nedsat modtagelighed over for følelser og han gik derfor efter, hvad han så som en stor gevinst. Patrick myrdede Olivia for at få en slags gevinst og selv om han var klar over at mordet var konventionelt forkert mærkede, han aldrig selv den naturlige kropslig respons ved risiko, som kunne have ledt ham til at forstå at mordet også var moralsk forkert. Patricks dysfunktion gør altså, at han har nedsat kapacitet til at være modtagelig overfor moralsk fornuft, da han går efter en lykkefølelse som gevinst på andres omkostninger.

Vi vil nu opsummere denne argumentation for, at psykopater ikke er moralsk ansvarlige. Vi har opstillet de to grundlæggende holdninger om psykopatens moralske ansvarlighed inden for denne teori. Vi har argumenteret for, at opfattelsen om, at psykopater er moralsk ansvarlige, fordi de kan genkende fornuft ikke passer på teorien, fordi det ikke er den relevante moralske fornuft, de kan genkende. Den fornuft de kan genkende er nemlig i deres egne interesser og ikke i andres. For at undersøge dette, har vi set på, hvordan psykopaters mangel på forståelse for risiko og deres mangel på følelses genkendelse kan ses gennem Blairs eksempel og Raines forsøg. Herudover har vi taget udgangspunkt i, at de følelser som bliver beskrevet i de reaktive attituder er nødvendige at kunne genkende, for at være modtagelig overfor moralske begrundelser. Blairs eksempel illustrerer hvordan psykopater ikke forbinder konsekvenser med at ændre adfærd. Men da en reaktion som at ændre adfærd efter konsekvenser kun er svagt nødvendigt for tilstrækkelig moderat fornuftsfølsomhed har vi inddraget Raines forsøg. Psykopatens mangel på modtagelighed eller følsomhed over for disse følelser, forbundet med risiko, er forenelig med psykopatens generelle mangel på modtagelighed over for de følelser, som er relevante for de reaktive attituder. Derfor er vi nu kommet frem til, at Patrick ikke er moralsk ansvarlig for sine handlinger, da han

¹⁷³ Fischer, J. & Rivazza, M. 1998. s. 77

ikke er tilstrækkelig modtagelig overfor moralske begrundelser. Afgørende for denne vurdering om, at Patrick ikke er moralsk ansvarlig er, at holde fast i, at genkendelse af moralsk fornuft er nødvendigt for tilstrækkelig moderat fornuftsfølsomhed og deraf guidende kontrol og derfor moralsk ansvar.

Men psykopater har forskellige grader af psykopati. Altså er det ikke generelt en enten/eller opdeling. Fischer og Ravizza beskriver, at den psykopatiske agent enten er i samme "ball park" eller ej. Fornuftsfølsomhedsteorien beskriver kun kort denne mulighed for grader af moralsk ansvar og derfor vil vi inddrage Walter Glannons uddybelse af Fornuftsfølsomhedsteorien med henblik på psykopater.

Nedsat moralsk bevidsthed og nedsat moralsk ansvarlighed

Nu har vi diskuteret hvordan Patrick ifølge Fornuftsfølsomhedsteorien ikke er en moralsk ansvarlig agent. Vi har vurderet, at Patrick ikke har tilstrækkelig modtagelighed over for moralske begrundelser til, at han er en ansvarlig agent. Men diskussionen bliver kompliceret af, at neuropsykologien ikke endnu har bevist, at psykopater generelt helt mangler det, vi kalder emotionel bevidsthed eller følsomhed overfor moralske begrundelser, men rettere at de kun til dels mangler det.¹⁷⁴ Derfor virker det som en mere plausibel vurdering af Patrick, at han til en vis grad er moralsk ansvarlig for mordet på Olivia.

*"A complicating factor in this discussion is that, in many cases of psychiatric disorders cognitive and affective control is absolute a matter of degree, and since moral responsibility is a function of this control, it too can be a matter of degree."*¹⁷⁵

Altså kan vi ikke med de empiriske forskningsresultater, der i øjeblikket eksisterer, konkludere at psykopaten er helt uden de relevante kapaciteter for moralsk ansvar. Man kan til gengæld konkludere, at psykopaten i hvert fald har nedsatte evner inden for især emotionel bevidsthed. Derfor er det ikke her en vurdering, som er enten sort eller hvid. *"Our ordinary ascriptions of responsibility do not seem to be "all or nothing" judgements with no allowance for degrees of moral responsibility."*¹⁷⁶

Nicole Vincent tager i hendes artikel fra 2010 *Madness, Badness And Neuroimaging-based Responsibility Assessments* afstand fra blandt andet Heidi Maiboms argument om at psykopaten er slet frem for sindssyg. Vincent kritiserer Maibom for udelukkende at ville straffe psykopater ud fra billedet af deres hjerner og det vil ifølge Maiboms udgangspunkt altid blive til en fordømmelse frem for en strafnedsættelse på grund af hendes syn på den skadede hjerne som belæg for agentens ansvar. Vincent

¹⁷⁴ Glannon, W. 2008. s. 159

¹⁷⁵ Glannon, W. 2008. s. 159

¹⁷⁶ Fischer, J. & Ravizza, M. 1998. s. 80

mener ikke, at denne opdeling og heraf individerne i kategorien slet fortæller noget om disse personers ansvar. Hun tager udgangspunkt i kapacitetsforståelsen. En reduktion i mental kapacitet medfører en reduktion af ansvar.¹⁷⁷ Dette er modsat Maiboms argument og det menes af Vincent at selvsamme hjernescanninger, som Maibom ville bruge til at fordømme, ville Vincent se som undskyldende. Nicole Vincent mener derfor, at en hvis en agent, som mangler kapacitet til at føle empati, udfører en moralsk transgression f.eks. et mord, bør agenten delvist undskyldes for sine handlinger. Den delte mening er derfor hvorvidt *madness* og *badness* ligger til grund for ansvar¹⁷⁸ eller om de to aspekter er grundet af ansvar¹⁷⁹. Vincents teori og modargument til Maiboms velbegrundede påstand, lader psykopaten stå som mindre moralsk ansvarlig, da hjernens misdannelse undskylder agentens handlinger, eller ihvertfald giver det handlingen en chance for, at stå alene og ikke være afgjort af en hjernescanning. Psykopaten er derfor hverken undskyldt eller fuldt ansvarlig for sine handlinger.¹⁸⁰ Denne påstand bakkes også op af Kiehls forsøg med, at vise billeder af folk der lider. Dette bliver udtrykt af Glannon som følgende:

*“But although psychopaths are less responsive to pictures showing people in distress than controls, still they are more responsive to such pictures than to neutral ones. In other words, their response to others’ distress is deficient, not absent.”*¹⁸¹

Dette citat viser hvordan Kiehls forsøg ikke kan beskrive psykopater, som helt uden evne til at genkende andres interesser og derfor moralske begrundelser, men blot med nedsat evne til det. Dette er relevant da denne evne er afgørende for at psykopater er moralsk ansvarlige ifølge Fornuftsfølsomhedsteorien. Men en opfattelse af at psykopater har moralsk fornuft er, at den er forbundet med praktisk fornuft. Den klassiske opfattelse af en skarp opdeling mellem konventionelle og moralske transgressioner er måske ikke så ligetil, da forskning peger på, at de hænger sammen.¹⁸²

*“If practical and moral reasoning are interconnected, and if the psychopath is capable of recognizing practical reasoning, then one can ask whether he is capable of some degree of moral reasoning.”*¹⁸³

Påstanden om at psykopater ikke forstår altruistisk motivation for handling og at de blot kun kender til den, er ifølge denne forskning irrelevant. Her er det vigtigt, at bemærke forskellen på, at kende til og forstå, da psykopater ikke har samme forudsætninger for at forstå emotionelle dimensioner i handlinger. Forskning af Damasio tyder på, at både moralske og konventionelle overvejelser finder sted i samme

¹⁷⁷ Vincent, N. 2010. s. 7

¹⁷⁸ Maibom, H. 2008.

¹⁷⁹ Vincent, N. 2010.

¹⁸⁰ Glannon, W. 2008. s. 165-166

¹⁸¹ Maibom, H. 2008. s. 172

¹⁸² Glannon, W. 2008. s. 162

¹⁸³ Glannon, W. 2008. s. 162

regioner i hjernen.¹⁸⁴ Denne forskning er måske problematisk, da opdelingen i Fornuftsfølsomhedsteorien er nødvendig, for at kunne skelne moralsk ansvarlige agenter fra ikke-moralsk ansvarlige agenter. Dette vil betyde, at kendskab til de konventionelle transgressioner vil være tilstrækkeligt for, at en agent er moralsk ansvarlig for sine handlinger. Man kan derfor kritisere Fornuftsfølsomhedsteorien for at lave en for skarp opdeling af begrundelser, som forskning tyder på er forbundet.

Om psykopater er moralsk ansvarlige ifølge Fornuftsfølsomhedsteorien taler for begge sider af sagen. På fløjen med argumentationen for en moralsk ansvarlig psykopat beskrives det, at psykopaten er tilstrækkelig modtagelighed over for moralsk fornuft, men at de ikke er reaktiv på denne. Deres adfærd kan derfor forklares med, at de ikke vælger i overensstemmelse med moralske begrundelser. Neuropsykologien viser, at psykopatens dysfunktion ikke bevirker, at de ikke er klar over, at deres konventionelle transgressioner er af moralsk karakter. Dette taler for, at de er moralske agenter, som ikke er ude af kontrol.

På den anden side taler Kiehls forsøg for, at psykopater hovedsageligt ikke er modtagelige overfor andre interesser end agentens egne. Selvsamme forsøg kan dog også tale for pågældende individs hjerne som skadet og vil sammen med argumenter af Vincent bakke op om forståelsen af psykopati som en lidelse, defekt og derfor delvist undskyldt ud fra moralsk ansvar. Teorien tager højde for psykopaters nedsatte kapacitet til at være modtagelige overfor moralske begrundelser og derfor kan nogle være moralsk ansvarlige, mens andre ikke er det. Samtidig er den åben for muligheden for, at psykopater kan have en grad af moralsk ansvar. Derfor har vi inddraget Glannons tilføjelser til teoriens omtale af psykopater. Her er det vigtigt, at fastholde neuropsykologiens delvise påvisninger af psykopatens dysfunktioner. Glannons tilføjelser til Fornuftsfølsomhedsteorien kan derfor give en anden og mere nuanceret vurdering af Patricks moralske ansvar for mordet på Olivia. Vi er nået frem til, at psykopaten til en vis grad er moralsk ansvarlig for deres handlinger. Det virker derfor plausibelt at udlede af diskussionen, at moralsk ansvarlighed er omvendt proportionel med graden af psykopati.

Sammenfattende har vi vurderet Patrick som værende ikke-moralsk ansvarlig ifølge Fornuftsfølsomhedsteorien. Igennem tilføjelser og videre diskussion af teorien kan man nuancere vurderingen og derigennem er vi kommet frem til, at Patrick til en vis grad er moralsk ansvarlig for sine handlinger.

¹⁸⁴ Glannon, W. 2008. s. 169

Diskussion om teoriernes plausibilitet

“Progress in this area will not be made either by doing moral philosophy in isolation from the sciences or by taking morality out of the hands of philosophers and looking to scientific inquiry in isolation. More promising would be a careful examination of the ways in which the scientific and philosophical projects inform each other.”¹⁸⁵

Med udgangspunkt i vores analyser og diskussioner af ansvarsteoriene, vil vi nu sammenligne de tre ansvarsteorier for at finde ud af, hvilken teori der giver det bedste bud på, hvordan man bør vurdere psykopaters moralske ansvarlighed.

Vi har brugt den nyere neuropsykologiske forskning for at forsøge at skabe det bedste psykologiske og biologiske billede af psykopaten, for at forstå hvilke forudsætninger, der gør sig gældende hos denne agent, når man skal vurdere moralsk ansvar. Vi har altså taget udgangspunkt i neuropsykologien og gennem den forsøgt at konkludere noget om moralsk ansvar. For at finde ud af hvilken teori der er mest plausibel i forhold til psykopaten, må vi derfor kigge på, hvordan de forskellige teorier forholder sig til, hvad forskningen kan sige omkring disse agenter. Vores vurdering af den mest plausible teori afspejler holdningen om, at filosofi og neurovidenskab ikke nødvendigvis skal adskilles, men at de begge kan bidrage til samme diskussion.

Teoriernes forhold til neuropsykologien

Hvis vi kigger på ansvarsteoriene, kan vi se at Den Naturalistiske Tilgang og Identitetsteorien ikke nødvendigvis er åben for de nye forskningsresultater.

Som tidligere omtalt bygger Den Naturalistiske Tilgang formentlig på et uplausibelt grundlag i sit indeterministiske verdensbillede. Nyere forskning inden for neuropsykologi understøtter denne påstand. Dette vil vi forklare nærmere i det følgende afsnit.

Gennem de alternative handlemuligheder og den ultimative ansvarlighed bygger Den Naturalistiske Tilgang på et indeterministisk verdensbillede, og bliver derfor udfordret af viden, der i højere grad taler for det, at vi lever i en deterministisk verden. At nyere neuropsykologisk forskning understøtter determinismen, kan ses tydeligere i følgende argument: at determinismen er sand understøttes af naturlovene. Naturlovene omfatter menneskets biologi. Resultaterne af nyere neuropsykologisk forskning er en del af menneskets biologi. Altså understøtter den nyere neuropsykologisk forskning, at

¹⁸⁵ FitzPatrick, W. 2012.

determinismen er sand. Den nyere neuropsykologiske forskning er med til yderligere at pege i retning af, at Den Naturalistiske Tilgang bygger på et uplausibelt grundlag. Derfor vælger vi ikke at komme yderligere ind på, hvordan Den Naturalistiske Tilgang forholder sig til psykopatens moralske ansvarlighed i dette diskussionsafsnit.

I Identitetsteorien så vi i analysen af psykopaten, at den nye neuropsykologiske forskning ikke bevirker at psykopaten, som agent får nedsat moralsk ansvar. Identitetsteorien betragter ikke omstændighederne som værende centrale i vurderingen af ansvar, og da empirien beskriver omstændigheder vedrørende psykopater er dette ikke relevant for teoriens vurdering. Neuropsykologien kan altså udfordre teoriens grundlæggende opfattelse af at agenten har intentioner, der udspringer af en karakter, ved at underbygge påstanden om at psykopati er en lidelse der påvirker karakteren. Teorien tager ikke højde for den mulighed at intentioner kan udspringe af noget, man ikke selv er skyld i, og empirien understøtter en kritik af teorien og derfor en forringelse af teoriens plausibilitet.

I modsætning til Den Naturalistiske Tilgang og Identitetsteorien er Fornuftsfølsomhedsteoriens tilskrivelse af moralske agenter påvirkelig af neurovidenskaben. Teorien beskriver som eksempel, hvordan tvang gennem f.eks. uimodståelige impulser underminerer moralsk ansvar. Dette er fordi fysiske processer ikke kan være fornuftsfølsomme. På samme måde vurderer den, hvordan neurovidenskabens viden omkring psykopaters patologi og adfærd har indflydelse på hvilke psykopater der er moralsk ansvarlige. Det mest relevante spørgsmål for om psykopater er moralsk ansvarlige agenter, er ifølge Fornuftsfølsomhedsteorien: er psykopater regelmæssigt moderat følsomme over for moralske begrundelser? Ved dette spørgsmål bliver der taget stilling til, hvorvidt psykopater har tilstrækkelig kapacitet til at genkende, at de har motivation til handling, som udspringer fra andre menneskers interesser og krav. Vi betragter denne teori som mere plausibel end de andre, da denne er åben for neurovidenskaben.

Kapaciteter og graden af psykopati

Den neuropsykologiske forskning åbner op for en forståelse af agenten som værende i besiddelse af kapaciteter. Disse kapaciteters grad af nedsættelse lægger op til en vurdering af graden af psykopati. Da en gradbøjning af lidelsen også vil lægge op til en vurdering af moralsk ansvar ud fra graden, kigger vi derfor på hvorvidt teorierne er åbne for en sådan vurdering eller blot skelner mellem moralsk ansvarlighed og ikke-moralsk ansvarlighed.

I forhold til Identitetsteorien ses der ikke en mulighed for at gradbøje moralsk ansvar. Det centrale er overensstemmelsen mellem det effektive førsteordensønske og andenordensvolitionen og hvis dette er tilfældet, er agenten moralsk ansvarlig. Det er et generelt træk ved psykopati af alle grader at være sygdomsbenægtende og have en egoistisk selvopfattelse, og dette vil komme til udtryk som den ovenstående overensstemmelse. Det lader derfor ikke til, at Identitetsteorien tager højde for graden af psykopati. Kapacitetsforståelsen af psykopaten strider imod den karakterforståelse, der kommer til udtryk i Identitetsteorien og dette kan ligeledes forringe teoriens plausibilitet, da graden af psykopati har stor betydning for agentens evner.

Fornuftsfølsomhedsteorien beskriver et skel mellem moralsk ansvarlige psykopater og ikke moralske psykopater. Dette skel leder til, at der i teorien ikke beskrives moralsk ansvar som en gradbøjning. Men der tages højde for at grænsetilfældene er så komplicerede, så de normale tilskrivelser af moralsk ansvar som enten/eller ikke gælder. Altså beskrives der i teorien ikke en grad af ansvar for moralsk ansvarlighed, men der bliver inden for grænsetilfældene åbnet for muligheden for det. Derfor har vi under Fornuftsfølsomhedsteorien indraget Glannons tilføjelser og Vincents påstande om at psykopater har nedsatte kapaciteter og derfor nedsat moralsk ansvarlighed. Dette går imod en alt eller intet opfattelse af moralsk ansvar, hvor psykopater enten er fuldt moralsk ansvarlige eller bør undskyldes.

Den mest plausible teori

Vi må konkludere at Fornuftsfølsomhedsteorien, trods kritik giver det bedste bud på hvordan man skal vurdere psykopaters moralske ansvarlighed.

Vi har vurderet at Fornuftsfølsomhedsteorien er den mest plausible teori. Dette vurderer vi ud fra at det er den eneste af de valgte teorier som tager højde for de nedsatte kapaciteter som ifølge teorien er relevante for psykopatens moralske ansvarlighed. Fornuftsfølsomhedsteorien har dog en svaghed i at den moderate fornuftsfølsomhed intuitivt kan virke for bred. Der kan altså være scenarier hvor en agent ud fra teorien er moralsk ansvarlig men hvor agenten intuitivt ikke virker moralsk ansvarlig. På trods af dette mener vi, at der er mange scenarier, hvor moderat fornuftsfølsomhed plausibelt kan vurdere en agents moralske ansvarlighed. Neuropsykologien beskriver at psykopater i hvert fald har mangler i de kapaciteter der omhandler evne til at forstå andres interesser. Vi mener at disse nedsatte kapaciteter skal afspejles i en vurdering af psykopatens moralske ansvarlighed. Da disse nedsatte kapaciteter er i forskellige grader, mener vi, at den moralske ansvarlighed ligeledes kan opdeles i forskellige grader. Derfor har vi vurderet Fornuftsfølsomhedsteorien, som den mest plausible, da den er åben for muligheden for indflydelse fra Neuropsykologien.

Konklusion

I vores forsøg på at besvare vores problemformulering, har vi beskæftiget os med neuropsykologisk forskning. Denne siger, at psykopati er en sindslidelse, der er forårsaget af en defekt amygdala i hjernen. Defekten har en uomgængelig negativ effekt på den empatiske sans og leder til en forringelse af forståelse for moralske transgressioner. Disse neurologiske forudsætninger leder psykopater til at handle egoistisk og ufølsomt over for deres medmennesker. Neuropsykologisk forskning påviser, at de neurologiske defekter i psykopatens hjerne har en enorm effekt på deres psykiske tilstand og derfor også har stor indflydelse på deres adfærd. Med neuropsykologisk forskning og Hares checkliste som grundlag, har vi taget udgangspunkt i tre filosofiske ansvarsteorier for at vurdere, hvorvidt psykopater kan betragtes som moralsk ansvarlige.

De tre ansvarsteorier giver tre forskellige forklaringer på, hvordan moralsk ansvar skal forstås og vurderes. Den naturalistiske tilgang er en inkompatibilistisk teori inden for den libertarianske forgrening, som tager udgangspunkt i, at der eksisterer non-kausale handlinger, der danner baggrund for en handling. Der to forudsætninger ifølge denne teori, for at være moralsk ansvarlig: Agenten skal i situationen have haft andre handlemuligheder og agenten skal være ultimativt ansvarlig. Ifølge teorien er psykopaten ikke moralsk ansvarlig for sine handlinger. Hovedkritikken af Den Naturalistiske Tilgang er, at det ikke er muligt at være ultimativt ansvarlig, hvis determinismen er sand. Lever vi i en deterministisk verden, er det ikke muligt for mennesket at blive moralsk ansvarligt ifølge Den Naturalistiske Tilgang. Teorien opstiller derfor et uplusibelt bud på menneskets moralske ansvarlighed.

Identitetsteorien er en kompatibilistisk teori, der i vurderingen af moralsk ansvar forsøger at afdække agentens intentioner. Betingelserne for at være moralsk ansvarlig er, at agenten skal besidde andenordensvolitioner og at disse skal være i overensstemmelse med det effektive førsteordensønske. Psykopaten kan betragtes som moralsk ansvarlig i forhold til identitetsteorien, da denne gennem sin adfærd og selvopfattelse opfylder betingelserne. Teorien kan dog kritiseres, fordi den udelukkende beskæftiger sig med intentioner og ikke omstændigheder. I psykopatens tilfælde kan de omkringliggende omstændigheder have en signifikant betydning for deres handlinger og derigennem ansvar. Derfor kan vi konkludere, at teorien er overvejende uplausibel.

Ifølge Fornuftsfølsomhedsteorien og diskussionen om videreudvikling af teorien i forhold til psykopater er psykopaters moralske ansvar omvendt proportionelt med deres grad af psykopati og derfor også

omfanget af hjernedefekten. Det diskuteres i teorien, hvor meget den enkelte psykopat er modtagelig overfor moralske begrundelser. Jo mere modtagelig psykopaten er for moralske begrundelser, jo mere moralsk ansvarlig må psykopaten samtidigt være og dertil også omvendt. Altså tilbyder Fornuftfølsomhedsteorien, og diskussionen af dens vurdering af psykopater, et nuanceret bud på den enkelte psykopats moralske ansvar og kan derfor betragtes plausibel. Dette er vurderet på trods af at moderat fornuftfølsomhed kan være for bred, da den kan vurdere en agent moralsk ansvarlig for handlinger på trods af, at de intuitivt ikke er det.

Ansvarsteoriene kan bruges til at stille spørgsmålstejn ved psykopatens handling, men de forekommer på forskellig vis kritisable, da de hovedsageligt er udarbejdet for at vurdere det neurologisk normale menneske. Gennem vores diskussion af de tre teoriers plausibilitet, er vi kommet frem til at Fornuftfølsomhedsteorien giver det bedste bud på, hvordan man bør vurdere psykopatens moralske ansvar. Fornuftfølsomhedsteorien er den eneste af de tre der giver et direkte bud på psykopaten og derfor tager højde for de faktorer der gør sig gældende hos en psykopat. Vi er igennem vores arbejde med de tre ansvarsteorier kommet frem til, at det er Fornuftfølsomhedsteorien, der giver det bedste bud på psykopatens moralske ansvar. Det er altså den eneste af de udvalgte teorier, som kan betragtes som plausibel i forhold til psykopaten. Fornuftfølsomhedsteorien er endvidere den eneste teori der direkte beskæftiger sig med psykopaten som agent.

Vores problemformulering lyder:

I hvilket omfang er psykopater moralsk ansvarlige for deres handlinger i lyset af nyere neuropsykologisk forskning?

Psykopater er mindre end fuldt ud moralsk ansvarlige for deres handlinger. Fordi psykopaten specifikt befinder sig i, hvad vi vælger at kalde et moralsk grænseland, er det nødvendigt at se på de forskellige fysiske såvel som psykiske og samfundsmæssige faktorer, der spiller ind og påvirker individer med psykopati. Det vil være utilstrækkeligt og unuanceret at antage, at psykopater generelt er moralsk ansvarlige, da der er stor individuel variation i lidelsen. Psykopaten er, ligesom individer med autisme eller Tourettes, prædisponeret af en fysiologisk defekt, som får konsekvens for deres adfærd og mentale kapacitet og i psykopatens tilfælde især begrænser det følelsescenter, der afbalancerer følelser og gør det muligt at føle empati. Adfærd og kapacitet kan afhænge af graden af lidelsen og det er derfor vigtigt, at vurderingen af ansvar sker på baggrund af det enkelte individ. Vi kan derfor konkludere, at det ikke er fair at dømme en psykopat udelukkende på et intuitivt og normativt grundlag. Neuropsykologien bidrager med et vigtigt aspekt, der bør være en del af vurderingen. I bedømmelsen af en psykopats moralske

ansvar, må man tage udgangspunkt i det enkelte individ og dertil foretage en mere nuanceret vurdering, som både indbefatter de normative aspekter af individets ageren og de neurologiske forudsætninger individet har for at handle.

Perspektivering

Emnet psykopati lægger op til adskillige problemstillinger i forhold til udmåling af straf og spørgsmålet er mere end nogensinde aktuelt med inddragelsen af neurovidenskaben i retslokalerne. Skal psykopaterne straffes mere eller mindre på grund af deres dysfunktioner og hvilke konsekvenser har det for individet over for samfundet?

I konklusionen vurderes det, at psykopater ikke er fuldt ud moralsk ansvarlige for deres handlinger, men ændrer dette på, hvordan vi bør forholde os til psykopaten inden for retssystemet, og i så fald skulle psykopaten da straffes mildere eller hårdere?

Umiddelbart kunne man forestille sig, at det at blive erklæret moralsk uansvarlig, ville være positivt for psykopaten som undskyldning for handlingen, men er det nødvendigvis det, i forhold til den straf psykopaten måtte idømmes under en retssag?

Inden for retssystemet er det ikke usædvanligt, at individer der lider af en sygdom, i visse tilfælde kan få lempet sin straf, hvis sygdommen har årsagsforbindelse til den ulovlige handling, da personen er et offer for den sygdom, personen lider under. Helt intuitivt giver det mening, at en syg person ikke skal beskyldes for en handling, der er forårsaget af en sygdom, som personen ikke selv har pådraget sig. Psykopaten kan heraf ikke beskyldes for, hvad der er forårsaget af sygdommen, men om dette er ensbetydende med, at psykopaten ikke skal straffes inden for retssystemet, kan variere i forhold til, hvad der ligger til grundlag for denne straf.

Deres defekter på hjernen er så omfattende, at det har konsekvenser, for deres evner til at agere efter de normale konventioner om moralsk ansvar. Samtidig ved vi, at psykopaten dog er klar over de juridiske aspekter og følgerne ved lovovertrædelser. De er ofte i stand til at omgås disse forhold og det viser, at de har en forståelse for ansvar inden for de faste rammer. Heraf kan vi godt binde dem op på det juridiske ansvar og derfor ikke lade deres lidelse stå som undskyldning for diverse transgressioner.

Den manglende evne til at kunne genkende andres følelser og behov, er der, hvor spørgsmålet om vurderingen af skyld gør sig gældende for psykopaten, da grundlaget for moralsk ansvar ikke er til stede i samme omfang som hos normale mennesker.

Vi har set, at neurovidenskaben, brugt i retspraksis, kan anses som værende en måde, hvorpå psykopaten kan undskyldes for sine handlinger. Modsat er der også teoretikere såsom Maibom, der mener, at de empiriske beviser er med til at påpege, at de er slette mennesker og at de derfor bør isoleres fra samfundet.

Til gengæld er det uhensigtsmæssigt, at idømme psykopaten en højere straf, i et forsøg på at retfærdiggøre ud fra hvad psykopaten fortjener, da man ikke kan beskylde en agent for konsekvensen, af en handling, agenten ikke var moralsk ansvarlig for på grund af manglende empatisk forståelse.

Ønsker man at idømme psykopaten en fængselsstraf, der stemmer overens med det tidsrum, det vil tage at tilpasse psykopaten samfundet og lære psykopaten samfundets normer, i forhåbningen om at helbrede psykopaten, opstår der en problematik. Det giver sig af, at psykopaten skal gennemgå en stor udvikling for at kunne tilpasse sig samfundet, og derfor måtte forventes en længere straf. Sandsynligvis vil psykopaten slet ikke kunne gennemgå denne forandring og det vil derfor være uhensigtsmæssigt, at spærre ham inde med dette for øje. Et alternativ til behandling af psykopater, foreslået af Kent Kiehl, i lyset af forsøget med første- og tredjepersons perspektiverne, kunne være det faktum, at psykopaten godt kan forestille sig selv i en presset eller smertefuld situation og dette muligvis, ved hjælp af kognitiv terapi og adfærdsregulerende behandling, kunne fremprovokere lignende følelser hos andre og der ved en svag genkendelse af empati¹⁸⁶. Dette er ikke afprøvet, men en vigtig observation af hvordan man eventuelt kan hjælpe en psykopat på rette vej. Man kunne forestille sig, at et psykopatisk individ, i kraft af deres kognitive kapaciteter, i et vist omfang er i stand til at udføre nogle erhverv bedre end almindelige mennesker, da deres signifikante egenskaber såsom progressivitet, køligere overblik og eminent taleevner, under de rette forudsætninger, ville egne sig bedre til bestemte jobs, der søger disse egenskaber.¹⁸⁷

Dilemmaet er her alt i alt, om retssystemet vil benytte strafudmåling af skyldige mennesker til enten at rehabilitere individet eller blot skåne befolkningen for deres adfærd. Siden psykopati indtil videre er umulig at behandle, virker det hensigtsmæssigt, at idømme dem en længere straf for udelukkende at aflaste resten af befolkningen. Dog viser forskning at jo længere fængselsstraf en agent idømmes, jo sværere at det for pågældende at vende tilbage til samfundet efterfølgende,¹⁸⁸ men hvis psykopaten, som individ, aldrig har passet ind i samfundet på grund af manglende empati, bør de så overhovedet lukkes ud igen?

¹⁸⁶ Decety, J. et al. 2013. s. 9

¹⁸⁷ Shammas, M. 2013.

¹⁸⁸ Larsen, K. og Holtze, L. 2011. s. 1

Vi må antage, at magtens tredelings ypperste embede er at sørge for den brede befolknings sikkerhed og det derfor virker mest forsvarligt at spærre en psykopat inde. Grundet vores moderne samfund har alle ret til at formere sig og derved somme tider skabe individer, der ikke kan tilpasse sig samfundet. Dette ville ikke forekomme i dyreverdenen, hvor individer med defekter, som flokken ikke finder socialt passende, ikke får muligheden for at formere sig eller leve deres liv fuldt ud. Det kan virke som en drastisk antagelse, ikke at lade psykopater være til i denne verden, udelukkende på grund af deres mangel på empati og derfor har vi under tilblivelsen af opgaven sideløbende diskuteret, hvorvidt psykopaten kan vurderes ud fra at lide af denne dysfunktion eller tværtimod være sin lidelse, da den i så høj grad indvirker på personen karakter.

Et andet perspektiv på anskuelsen af de systemer, hvorpå vi undersøger folk for psykopati, er PCL-R-checklisten. Checklisten udarbejdet i et fængsel og på grund af det typiske høje antal af mandlige indsatte, er det altså hovedsageligt udarbejdet ud fra mænds sind. Det rejser spørgsmålet om, om det er på baggrund af dette, at vi ser et overtal af mandlige psykopater?

Udviser kvindelige psykopater i virkeligheden andre træk i kraft af deres dysfunktioner, eller er det på grund af forskellen på udviklingen af hjernen hos mænd og kvinder, der skaber disse forskelle? Der arbejdes på, at udforme mere kønsneutrale metoder, hvorpå man kan diagnosticere for psykopati, men indtil dette sker, er det stadig et relevant spørgsmål¹⁸⁹.

Kan det altså forklares evolutionært? Kvinder har gennem tiden også haft rollen som den, der har taget sig af børn og hjem. Kan det være derfor, at de ikke, i samme omfang, har haft brug for de stærke egenskaber, vi ser hos psykopater? Vil vi i fremtiden se flere kvindelige psykopater i takt med, at der er sket en assimilering af forholdet mellem mænd og kvinder og deres ellers kønsbundne roller?

Det er relevant at huske på, at psykopaten først og fremmest er et menneske og derefter en psykopat. Det kan ikke påvises, at det eneste psykopater er ude på er, at snyde, bedrage og manipulere og at dette er, deres eneste mål. I en vis grad vil der også kunne spores psykopatiske tendenser i almindelige mennesker, da disse også, i nogen grad, lyver, bedrager, manipulerer og er drevet af egne fortjenester.

¹⁸⁹Poulsen, P. 2013. s. 3

Referenceliste

Bøger

Alstrup, Stig et al. 2010: Politikens Filosofi Leksikon. Politikens Forlag. København.

Fischer, John M. & Mark Ravizza. 1998: Responsibility and Control: A Theory of Moral Responsibility. Cambridge University Press.

Pedersen, A.D. 2002: Selv, bevidsthed og neuropsykologi. I P. Bertelsen, M. Hermansen & J. Tønnesvang (red.). Vinkler på selvet – en antologi om selvbegrebets anvendelse i psykologien. KLIM. Århus.

Raine, Adrian. 2013: The Anatomy of Violence -The Biological Roots of Crime. Penquin Books LTD. New York.

E-bøger

Kane, Robert. 1998: The Significance of Free Will. Oxford University Press. New York.
[Kidle]. Available via: amazon.com. Hentet: 08.11.2013

Tidsskrifter

Frankfurt, Harry . 1969: Alternate possibilities and moral responsibility. The Journal of Filosofi, Vol. 66, No. 23. (Dec. 4, 1969), pp. 829-839.

Frankfurt, Harry. 1971: Freedom of the Will and the Concept of a Person. The Journal of Philosophy, Vol. 68, No. 1 (Jan. 14, 1971), pp. 5-20.

McDermott, P. et al. 2004: Generality of Psychopathy Checklist-Revised Factors Over Prisoners and Substance-Dependent Patients. Journal of Consulting and Clinical Psychology 2000, Vol.68, No. 1. pp. 181-183.

Internet

Blair, R. J. R.. 1994: A cognitive developmental approach to morality investigating the

*Blair, R. J. R.. 2002: Neurobiological basis of psychopathy. The British Journal of Psychiatry (2003) 182: 5-7. Acceptoret: 16.05.2002. Hentet: 23.10.2013. På: <http://bjp.rcpsych.org>
psychopath. Oprettet: 16.01.2006 Hentet: 17.12.2013
På: <http://www.unc.edu>*

Blair, R. J. R.. 2006: Empathic dysfunction i psychopathic individuals. Oprettet:02.04.2007. Hentet: 17.12.2013. På: <http://humanities.utah.edu>

Decety, J. et al. 2013: An fMRI study of affective perspective taking in individuals with psychopathy: imagining another pain does not evoke empathy. Oprettet: 24.09.2013. Hentet: 17.12.2013. På: <http://www.frontiersin.org>

- Engelbrecht, Nils.* 2009: *Konsekvensetik*. Oprettet:31.01.2009. Hentet:17.12.2013. På:<http://www.denstoredanske.dk>
- Eshleman, Andrew.* 2009: *Moral Responsibility*. Oprettet:18.11.2009. Hentet: 17.12.2013. På: <http://plato.stanford.edu>
- Eyben, Bo og Uffe Jensen.* 2009: *Ansvar*. Oprettet:29.01.2009. Hentet:18.12.2013. På:<http://www.denstoredanske.dk>
- FitzPatrick, William.* 2012: *Morality and Evolutionary Biology*. Oprettet:19.12.2008. Hentet:18.12.2013. På:<http://plato.stanford.edu>
- Glannon, Walter.* 2008.: *Moral Responsibility and the Psychopath*. Oprettet:16.04.2008. Hentet:17.12.2013. På: <http://www.yumpu.com>
- Hagerty, Barbara.* 2010: *Inside A Psychopath's Brain: The Sentencing Debate*. Oprettet:30.06.2010. Hentet: 17.12.2013. På: <http://www.npr.org>
- Hirstein, William & Katrina Sifferd.* 2013: *The Significance of Psychopaths for Ethical and Legal Reasoning*. Oprettet: 26.09.13 Hentet:17.12.2013 På: <https://elmhurst.academia.edu/KatrinaSifferd>
- Jay, Venita.* 2002: *Pierre Paul Broca*. Oprettet:30.12.2009. Hentet:17.12.2013. <http://www.archivesofpathology.org>
- Krucik, G. et al.* 2013: *In Depth: Amygdaloid body*. Oprettet: 24. april 2013. Hentet:17.12.2013. På: <http://www.healthline.com>
- Larsen, Kirstine og Lea Holtze.* 2011: "Fængslet gjorde mig egoistisk". Oprettet: 27. juli 2011. Hentet:17.12.2013. På: www.kristeligt-dagblad.dk
- Maibom, Heidi.* 2008: *The Mad, the Bad and the Psychopath*. Oprettet:15.05.2013. Hentet:17.12.2013. På: <http://philpapers.org>.
- McCollister, K. et al.* 2010: *The Cost of Crime to Society: New Crime-Specific Estimates for Policy and Program Evaluation*. Oprettet: 13.01.2010. Hentet:17.12.2013. På: <http://www.ncbi.nlm.nih.gov>
- Poulsen, Peter.* 2013: *Er de fleste psykopater mænd?* Oprettet:08.05.2013. Hentet:17.12.2013. På: <http://videnskab.dk>
- Seabrook, John.* 2010: *Suffering Souls. The search for the roots of psychopathy*. Oprettet:10.11.2008. Hentet: 17.12.2013. På: <http://www.newyorker.com>
- Shammas, Michael.* 2013: *These Are the 10 Most Psychopathic Jobs in America*. Oprettet 11.11.2013. Hentet 17.12.2013. På: <http://www.policymic.com>
- Socialstyrelsen.*2011: *Hvad siger loven?*. Oprettet: 09.08.2011. Hentet: 03.12.2013. På:www.socialstyrelsen.dk/voresansvar

Timpe, Kevin. 2006: *Free will.* Oprettet: 31.03.2006 Hentet: 17.12.2013.
På:<http://www.iep.utm.edu>

Tranæs, T. et al. 2013: *Teknisk note Nr. 15: Direkte omkostninger ved kriminalitet i Danmark.*
Oprettet: 17.07.2013. Hentet:17.12.2013. På: <http://www.rff.dk>

Vargas, Manuel & Shaun Nichols. 2009: *Psychopath and Moral Knowledge.* Oprettet: 28.01.2009.
Hentet:18.12.2013. <http://philpapers.org>

Videbech, Poul et al. 2012: *Personlighedsforstyrrelser.* Oprettet den 20.06.2012. Hentet 17.12.2013. På:
<http://www.sundhed.dk/borger/sygdomme-a-aa>

Vincent, Nicole. 2010: *Madness, Badness and Neuroimaging-Based Responsibility Assessment.* Oprettet:
09.04.2013. Hentet:17.12.2013. På: <http://ethicsandtechnology.eu>

William, Garreth. 2006: *Responsibility.* Oprettet 07.19.2006. Hentet: 02.12.2013.
På: www.iep.utm.edu

Kevin, Timpe 2006: *Free Will.* Oprettet 03.31.2006. Hentet 17.12.2013
På: www.iep.utm.edu

Bilag

Projektteknik kursus

Projektteknik kurset har på mange måder været brugbart for vores arbejdsgang og udarbejdelsen af vores projekt. Vi har i løbet af kurset fået forskellige øvelsesopgaver, der har hjulpet til forståelse af, hvad vi har læst til de forskellige kursusgange og har fået os til at reflektere over, om vi har kunnet optimere vores projektarbejde, ved hjælp af den viden vi fik fra kurset.

Overblik

Projektteknik kurset påpegede hvor hensigtsmæssigt det kan være, at skabe nogle rammer omkring projektet, samt få taget stilling til mål, delmål, tidsforløb og risici i starten af projektskrivningen. For at kunne fastholde en følelse af retning, er det derfor en god idé, at starte med at lave projekt-, tids- og risikoplaner, men med det i baghovedet, at det de rationelle metoder der er til for at skabe struktur på en undersøgende, meningsskabende dialog.

Vi fik fra projektteknik kurset inspiration til at benytte en projektplan til at disponere vores tid på optimal vis. En projektplan indeholder en oversigt over projektets forløb fra start til slut. Den gør det nemmere at overskue de to sideløbende processer henholdsvis at lære om problemfeltet og formidle resultaterne. Vi valgte at benytte et Gantt-diagram, hvor man ikke kun planlægger, hvornår der er deadline for en given opgave, men også hvornår man skal begynde på den. Det har været til stor hjælp, at kunne se hvornår hvad skulle laves og skyndte lidt på, når deadline ikke blev nået.

En anden måde at opretholde struktur under projektarbejdet er ved at udarbejde en risikoplan. En risikoplan er en plan over alt, der kan gå galt i forbindelse med et projektarbejde. Det er umuligt at planlægge ud fra det forudsigelige, men som en slags forebyggelse, er det en god idé at lave en plan over hvilke ting, der især er kritiske for, at projektet opfylder de pågældende krav og bliver afleveret til tiden.

Ud fra gruppens brainstorm kan man her kategorisere de forskellige risici sandsynlighed, konsekvens og vigtighed og tage stilling til, hvilke ting man kan kigge forebyggende på.

Hvis der fx. er en langtidssygemeldt i gruppen, forebygger man en mulig konsekvens, ved ikke at give vedkommende nogle kritiske opgaver. De rationelle modeller og metoder (som fx. en risikoplan) har både en praktisk værdi i form af struktur, men også en symbolsk værdi i form af tryghed, da man har taget stilling til, hvad der kan gå galt i projektarbejdet.

Udover de detaljerede planer er det en god idé, at diskutere gruppemedlemmernes forventninger til projektet samt mangler og kvaliteter. Vi startede selv ud med dette ved et af vores første møder. Det giver et godt overblik og hjælper til en form for tillid i gruppen med en åben dialog.¹⁹⁰

Møder

Vi har igennem kurset blandt andet lært, hvorledes det produktive møde hjælpes på vej. Det produktive møde er baseret på strukturering og god atmosfære. Ved at have fokus på helheden og ikke kun selve mødet, kan man sikre en høj produktivitet, fordi alt unødvendigt indhold og spildtid er blevet skåret fra. Det er vigtigt, at der er nogle rammer omkring mødet (f.eks. en dagsorden, klare mødeprocesser osv.) så mødet kan bære præg af, at være fagligt og organiseret. Strukturerede og velovervejede rammer kan være med til at sikre en god atmosfære, hvor medlemmerne engagement er højt og de føler en forpligtelse for gruppen og projektet. En god atmosfære indebærer, at alle i gruppen føler sig godt tilpas og derfor får lyst til at deltage aktivt. Dette har vi reflekteret meget over og har derfor sørget for, at informere om hvis der er noget der går os på personligt og/eller fagligt. For at opretholde en struktureret arbejdsgang, har vi ved hvert møde informeret hinanden om, hvor langt vi er, aftalt hvad dagsordenen skal være til næste møde, samt hvad vi hver især skal forberede.¹⁹¹

Forberedelse

Vi har i projektteknik kurset lært, at forberedelsen er den fase, hvor man gør sig kompetent til at deltage i møderne. Vi blev derfor opmærksomme på, at vi skulle lægge lidt mere arbejde i forberedelsesfasen. Vi havde tidligere benyttet dagsordener, men det blev tydeligt for os, at forberedelsen af en mere detaljeret dagsorden, samt uddeling af konkrete arbejdsopgaver ville hjælpe vores arbejdsproces i en positiv og mere effektiv retning. I forberedelsesfasen er en forudbestemt dagsordenen et vigtigt redskab, da dette sikrer, at alle kan forberede sig på

¹⁹⁰ Mac, A. og Hagedorn-Rasmussen, P. 2013, side 183-197

¹⁹¹ Mac, A. og Hagedorn-Rasmussen, P. 2013, side 153-157

kompetent vis til mødet. Det er vigtigt, at man ud fra dagsorden kan se, hvad mødets indhold er og hvordan man forbereder sig bedst muligt.¹⁹²

Feedback

Da store dele af møder handler om at diskutere dele af opgaven, har vi lært, at det er vigtigt, at man under forberedelsen har gjort sig bekendt med feedbackmetoden.

For at komme med kvalificeret og konstruktiv kritik, skal man i forberedelsesfasen, gøre sig klart hvilken feedback der skal gives og hvordan det gøres mest hensigtsmæssigt. Vi har i løbet af projektarbejdet, kunne bruge denne viden om feedback, for at sikre en konstruktiv arbejdsgang, hvor man har kunnet tale åbent uden, at nogen følte sig trådt over tæerne.¹⁹³

Facilitator

Under kurset blev vi præsenteret for fænomenet facilitator. En facilitator står for at have overblik og kan derfor sikre, at mødet bliver gennemført på bedste vis. Facilitatorens ansvarsopgaver er blandt andet at sikre, at alle bliver hørt og at sikre sig at folk går fra mødet med det ønskede udbytte. Derudover er facilitatoren den der sørger for, at man prøver at finde de mødeprocesser, der passer bedst til gruppen. Vi valgte dog at fortsætte uden facilitator, da vores erfaring fra møderne var, at det fungerede udmærket sådan. Alle i gruppen har været gode til at holde fokus og har taget ansvar for mødets forløb. Vi besluttede istedet at vælge en referent, der udarbejdede et fyldestgørende referat, der effektiviserede opfølgning ved det følgende møde.¹⁹⁴

Tekster

Det meste af det vi er blevet præsenteret for under projektteknik kurset har ikke været helt nyt for os, men har været en kærkommen påmindelse om, hvilke elementer der spiller ind, når man laver projektarbejde. At være opmærksom på delelementer i forskellige simple opgaver kan hurtigt blive overset, for eksempel inden for tekstlæsning.

¹⁹² Mac, A. og Hagedorn-Rasmussen, P. 2013, side 157-160

¹⁹³ Mac, A. og Hagedorn-Rasmussen, P. 2013, side 134-152

¹⁹⁴ Mac, A. og Hagedorn-Rasmussen, P. 2013, side 160-164

Man arbejder individuelt med lange, svære og komplicerede tekster og derfor kræver det en udførlig gennemgang, for at opnå fuld forståelse. Specielt når det kommer til gruppearbejde, da man ofte uddelegerer læsestoffet. I faglige tekster forventes det, at man skal kunne kritisere, diskutere, gennemskue og reflektere over tekstens teorier og anvendte metoder. Dette gøres for at skabe den fulde forståelse og evne til at kunne videreformidle.

I lige netop gruppearbejdet ligger muligheden for at diskutere tekster sammen. Det har været positivt at få genopfrisket dette, men vi har dog fra start været gode til at uddelegere tekster og videregive vores viden fra de forskellige tekster til hinanden. Teksterne på universitetet er ofte lange, svære at forstå og en abstrakt størrelse og for at kunne gå til en tekst med bedst mulige kompetencer, blev vi på projektteknik kurset præsenteret for læse- og læringsstrategier.¹⁹⁵

Noter

Vi fik ved kurset opfrisket fornuften i at tage noter under læsning og blev præsenteret for forskellige metoder til notetagning. Du kan både tage noter via den nonlineære metode, der kigger på teksten i et bredt perspekt, eller via den lineære metode, der er mere tekstnær. Ønsker man at være meget tekstnær kan man parafasere, altså finde erstatninger for de ord og vendinger, der bliver brugt. Dette tvinger en til at gå i dybden med det anvendte sprog. Mens man tager noter kan det desuden være en god idé, at understrege de citater der understøtter ens noter.

Når man tager noter til sin læsning, bruger man energi og tid på at forstå og notere en pointe - man investerer kognitiv energi, hvilket øger evnen til at huske. Kurset mindede os om, at jo flere noter man skriver om det man læser, når man læser, des større er ens chance for at skabe og opretholde en mere forankret vidensbase, hvilket har motiveret os til at gøre dette undervejs i projektarbejdet.¹⁹⁶

Fremlæggelse

Gode noter gør også, at du bedre kan fremlægge tekster til din gruppe, hvilket er en vigtig del af projektarbejdet. Fremlæggelserne af tekster gjorde ikke blot for os, at gruppen måske bedre kom til forståelse for de emner, ikke alle havde beskæftiget sig med, men tvang også

¹⁹⁵ Mac, A. og Hagedorn-Rasmussen, P. 2013, side 199-203

¹⁹⁶ Mac, A. og Hagedorn-Rasmussen, P. 2013, side 203-206

personen/personerne, der havde arbejdet med et specifikt emne, til at forklare med egne anvendte ord fra notetagningen. Vi tænker, at det kun kan være med til at styrke forståelsen og hukommelsen, samt mindske risikoen for at komme til at plagiere.

Kurset mindede os om, at det kan være meget fornuftigt at skrive et resume af den tekst, man har læst. Her leder man efter tendenser, nøgleord og ofte anvendte pointer, som danner rammen om resuméet. Det er en skarp skildring af, det du har læst/har ville bringe frem i en eventuel rapport. Resumeet kan med fordel gives videre til gruppen ved fremlæggelsen af teksten.¹⁹⁷

At forholde sig akademisk

Når du kommer fra gymnasiet og begynder på universitetet, forventer du at tingene forandres. En ting der forandrer sig markant er den måde, hvorpå du skal udarbejde dine opgaver.

Under projektteknik kurset blev vi, i en tekst af Hammershøj, præsenteret for hvorledes man forholder sig akademisk under projektskrivning.

Den akademiske måde betegnes oftest som en undersøgende virksomhed, men betegnes af Hammershøj som en særlig måde at forholde sig til et stof. Denne måde opnås ved først at sætte sig ind i emnets faglige tradition, og derefter forsøge at transformere denne tradition.¹⁹⁸ Man må forsøge at gøre fremskridt i den faglige traditions erkendelse vedrørende det emne, ved at blandt andet undersøge, hvad der tidligere er skrevet om emnet indenfor eller på tværs af de faglige traditioner, for at kunne bidrage med ny viden og mindske eventuelle fejlslutninger.

Vi har i vores projekt selv forholdt os akademisk. Vi har sørget for at læse op på de vigtige tekster og tanker indenfor emnet og været opmærksomme på, at det kvalificerede materiale vi har håndteret skulle forstås, inden vi selv kunne begynde at transformere selvsamme tradition. I en opgave der forholder sig akademisk skal indledningen, der indeholder problemfelt og problemformulering, først præsentere den faglige tradition for efterfølgende at uddybe hvilken problematik, der skal undersøges inden for traditionen.¹⁹⁹ Indledningen får derfor en omvendt

¹⁹⁷ Mac, A. og Hagedorn-Rasmussen, P. 2013, side 212-213

¹⁹⁸ Hammershøj, L. 2008. s. 4-7

¹⁹⁹ Hammershøj, L. 2008. s. 8

trekant struktur, hvor man bevæger sig fra det generelle til det specifikke. Problemformulering skal ende ud i en problematik, der kan styre projektet.²⁰⁰

Vi har selv udformet at vores problemformulering er sådan, at den stiller spørgsmålstegn ved hvorvidt man kan eller skal ændre indstilling til opfattelsen af psykopatens moralske ansvar. Vores problemformulering lægger op, til en overvejelse af tingene som de er og vi har igennem opgaven undersøgt den nuværende opfattelse af psykopatens moralske ansvar og stillet spørgsmålstegn ved, om man vil kunne ændre indstilling til psykopater og om hvorvidt de kan holdes moralsk ansvarlige for deres handlinger. Altså har opgaven til formål, at gøre os klogere på denne problematik.

Seminarer

Med hensyn til udarbejdelse af problemformulering og problemfelt, fik især opponentgruppe mødet til problemformuleringsseminaret stor betydning for vores projekt. Det var et wake-up call for os, hvor vi i den grad fik sat mere retning på vores projekt. Inden mødet havde vi en god fornemmelse for vores projekt, men vi gabte over alt for meget, hvilket vi her blev gjort opmærksomme på. Vi fik altså meget ud af mødet, selvom det var en smule ustruktureret, da ingen af grupperne klart vidste, hvordan man korrekt opponerede.

Midtvejsseminaret var til gengæld langt mere struktureret. Dette møde havde også et klart positivt output. De påkrævede forberedelser rev os ud af vores læsebobbler og fik os til at fokusere på problemfelt, metodeafsnit osv., samt få sat styr på status i projektet. Derudover var det befriende, at se projektet i forhold til den anden gruppe og vide at man ikke var langt bagud.

Litteratur

Mac, Anita og Peter Hagedorn-Rasmussen, 2013: Projektarbejdets kompleksitet - viden, værktøjer og læring. 1. udgave. Forlag: Samfundslitteratur.

Hammershøj, Lars. 2008. At forholde sig akademisk: Om opgaveskrivning på lange videregående uddannelser. Danmarks Pædagogiske Universitets Forlag. Kan findes på:<http://pure.au.dk>

²⁰⁰ Hammershøj, L. 2008. s. 11