



EMOSJONELT BLIND: Man kan si at psykopatene er emosjonelt fargeblinde. De vet om fargen rød og hvor den forekommer, men er ikke i stand til å oppleve den selv. © Foto: Crestock

PSYKOPATER

Slik skapes en psykopat

Empatisvikt oppstår allerede på spedbarnsstadiet.

Anlaug Sanderød oppdaget tidlig i livet. Nyere vitenskap har avdekket et område i hjernen hvor empatien ser ut til å ha

Enkelte hevder at psykopater har en hjerneskade som kan sette.

Ondskap i et umodent sinn

Evnen til innlevelse i andre ser ut til å dannes i spedbarnsalderen, kanskje er den til og med genetisk betinget. Skaden som kommer tidlig til uttrykk, ser ut til å være vanskelig å reversere senere i livet.

– Ofte er det mennesker som selv er blitt utsatt for overgrep i tidlig barndom – og som aldri har lært seg medfølelse fra grunnen av. Noen har sagt at psykopati er ondskap som tar bo i et umodent sinn. Det synes jeg er en ganske god definisjon, sier jurist og rådgiver Inger Wesche.

Nylig skrev hun og journalist Aud Dalsegg boka "Ut av psykopatens grep – hvordan komme fri fra helsefarlige mennesker".

Empatiske apekatter

I 1995 "oppdaget" den italienske vitenskapsmannen Giacomo Rizzolati de såkalte speilnevronene i hjernen til apekatter. Dette funnet er blitt beskrevet som like viktig for psykiatrien som DNA-et er for biologien.

Man oppdaget at bare ved å betrakte en annens handling, ble bestemte hjerneceller aktivert hos apene. Det samme området med signalstoffer ble fyrt av i begge hjerne. Slik ble man automatisk deltager i hverandres univers i en intuitiv og ubevisst kommunikasjon.

Det avvisende barnet

Senere forskning har vist at dette også gjelder for mennesker – helt ned til spedbarnsstadiet. Det lille barnet speiler foreldrenes følelser – og omvendt.



Men makter ikke foreldrene å tone seg inn på barnets følelser, blir ikke barnet speilet. Det avviste barnet, blir senere det avvisende barnet. Man har ikke fått empatien inn med morsmelken, for å si det slik. Og man verken føler empati eller blir mottagelig for empati fra omgivelsene senere i livet, hevder ny forskning.

Alvorlige traumer

Mange mener at dette kan være forklaringen på manglende innlevelse hos psykopaten, eller den dyssosiale, som hun også kalles på fagspråket.

Men for å overleve og fungere, lærer man intuitivt å herme og mimikere empati. Man kan si at psykopatene er emosjonelt fargeblinde, de vet om fargen rød og hvor den forekommer. Men er ikke i stand til å oppleve den selv.

Autisme og alvorlige traumer kan også ligge til grunn for empatisvikt.

Det psykopatiske samfunnet

Hva så med oss andre? Hvordan kan vi være sikre på at vi er på den trygge, gode siden av medmenneskelighet?

Medfølelse er ikke noe man per definisjon har eller ikke har. Gode og onde mennesker finnes ikke engang for alle, hevder tyske forskere som har tatt utgangspunkt i en studie av 4000 landsmenn.

Ber samfunnsnormene oss om å drepe, voldta og utrydde, så viser både historien og laboratorieeksperiment at nettopp de mest lovlidige av oss har en tendens til å gjøre hva de blir bedt om. Etterpå sier vi: Vi fulgte bare ordre.

Og hva skiller oss da fra psykopatene?

Egoistisk velstand

Anthony Beevor, forfatter av historiske dokumentarbøker som er utgitt i 25 land mener at det i 1980-årene skjedde en revolusjon i den vestlige verden: en nedvurdering av kollektive verdier som har med omtanke og solidaritet å gjøre.

"Det er en revolusjon igangsatt og drevet av individets egeninteresse," påpeker Beevor.

Rikdom og velferd har ført til mer konkurranse, hensynsløshet, brutalitet og egoisme. Det har ført til en kultur som dyrker individet som dyrker seg selv.

Eksistensielle vampyrer

– Knapt noe er mer skadelig for liv og helse enn å utsettes for mennesker med psykopatiske personlighetsforstyrrelser. Jo lengre tid det er snakk om, dess større kan skadene bli, sier jurist og rådgiver Inger Wesche.

Les også: [Sin egen manns sexslave](#)



Ekte psykopater setter

– Jeg sammenligner ofte psykopater med edderkopper som spinner ofrene inn i sine nett. Når de vel er fanget, fortærer de dem. Fordi de ikke har noe dypere emosjonelt ståsted i seg

Mest leste på Sykdom

Test deg selv: Har du et alkoholproblem?

Drikker du for mye? Ta testen her.

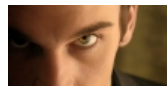
Er du avhengig av Facebook?

Svar på 20 spørsmål og sjekk om du er avhengig.

Avføringen avslører deg

Form og farge forteller mer enn du tror om kroppens tilstand.

Se også:



[Slik avslører du psykopaten](#)



[På date med døden](#)

ikke spørsmålstegn ved seg selv og sin oppførsel



selv, er de avhengige av relasjoner hvor de kan suge motparten tomme. Man kan kalle dem eksistensielle vampyrer, sier Wesche.

Psykopati i praksis

Mellom 1993 og 1999 ledet Wesche Det Gule Huset i Oslo – et støtte- og hjelpetilbud til mennesker som levde i vanskelige relasjoner, være seg til foreldre, ektefelle, kolleger eller andre. I løpet av de seks årene huset besto, fikk de henvendelser fra vel 7000 personer. Behovet er ikke blitt mindre med årene, mener Wesche.

Les også: [– Han spilte et dobbeltspill](#)

– På krisesenteret, for eksempel, bruker man ikke ordet "psykopat", men snakker om familievold, konemishandling, incest, psykisk terror. Svært ofte er dette psykopati i praksis, sier hun.

Ekte psykopater angret ingenting

Etter Wesches erfaring er det ikke snakk om hevngjengerrige koner, hårsåre døtre eller forurettede kolleger som bare må ha noen å velte all skylden over på.

Tvert imot, de fleste har en tendens til å bortforklare og unnskyldte.

Les også: [Han er ikke alltid den du tror](#)

– *Men relasjoner er sammensatte – og kan få fram det verste i oss alle. Og hvordan kan vi vite at vi selv ikke er psykopaten – eller har slike tendenser?*



PSYKOPATI I PRAKSIS: - Familievold, mishandling, incest, psykisk terror... Svært ofte er dette psykopati i praksis, mener Inger Wesche, medforfatter av boka "Ut av psykopatens grep". © Foto: Crestock

– Bare det at man oppriktig stiller seg spørsmålet, er bevis godt nok. Ekte psykopater setter ikke spørsmålstegn ved seg selv og sin oppførsel – i motsetning til mer normale mennesker som begynner å tvile på seg selv, sier Wesche.

– Min erfaring er at de aller fleste av oss er velvillig innstilt. Vi ønsker det beste for både oss selv og andre.

– Mange kvinnelige psykopater

Brukne ribbein og blåveiser er håndfaste beviser på vold – og dessuten straffbart. Det samme gjelder trusler på liv og helse. Men det finnes vold som er usynlige og subtil. Og den er absolutt helseskadelig over tid.

Latterliggjøring, usynliggjøring, utestengelse, oppgitte stønn, megetsigende øyekast og taushet som

strekker seg over dager, kanskje uker, er meget effektive virkemidler – og kan rett og slett knuse dem som utsettes for det.

Les også: [Kastrerer menn med stiletthælen](#)

Psykopater er ikke nødvendigvis uttalt aggressive. De kan være passiv-aggressive og fremstå minst like mye som offer, som offeret selv.

– Etter min erfaring finnes det minst like mange kvinnelige som mannlige psykopater, sier Inger Wesche.

Les mer:

[Kjenntegn på psykopati](#)

[Klikk Helse](#)

Kilder: "Psykopat?" av Dr. philos Lisbeth F. Brudal, "Ut av psykopatens grep – hvordan komme fri fra helsefarlige mennesker" av Inger Wesche og Aud Dalsegg

Tweet 0



Kommentarer:

Trude Susegg Redaktør Helse

Vi setter stor pris på kommentarer og innspill i debattene våre. Vær forsiktig med personangrep og sjikane og prøv heller å forklare hva du mener og hvorfor. Takk for at du bidrar og hjelper oss å bli bedre!



Publiser som Rune Fardal (Ikke deg?) Kommenter

Publiser på Facebook



Rune Fardal · Toppkommentator · Universitetet i Oslo, Norway

Og kanskje enda viktigere er det å være oppmerksom på narsissistens adferd, for det er langt flere narsissister enn psykopater. Mens narsissistens hatefulde vold har som hensikt å påføre smerte og skade, projeksjonen av skammen, så har psykopatens instrumentelle vold til hensikt å oppnå et MÅL. Forskjellen ligger i hensikten ikke handlingen. Psykopaten Breivik er typisk. han var ikke etter de enkelte ungdommer, men ute etter å oppfylle et MÅL! Nemlig sende et budskap til AP om deres innvandringspolitikk.

Psykopater er koblet ulikt til vanlige mennesker. De 10 sentere som Baron Choen nevner i sin bok er ikke utviklet eller er skadet av traumer i tidlig utvikling. De har ikke fått noen tilknytning slik normale har. De er blitt brukt til å tilfredstille andre sbehov og har ikke fått dekket sine egne.

Svar · Liker · Ikke følg innlegget lenger · for 7 sekunder siden

Sosial tilleggsfunksjon for Facebook

TEMA **Psykologi**



13 råd for å hjelpe en som er deprimert



14 tegn på depresjon



Får terapi på nett

[Se alle artikler om temaet Psykologi](#)