



02. januar 2012

abonner på vårt nyhetsbrev  
 annonser på forskning.no  
 English  
 Sidekart, temaer  
 om forskning.no  
 kontakt oss  
 RSS Feeds

Søk etter  
 miljøsertifiserte  
 bedrifter og produkter

SØK



**Hovedkategorier** kultur samfunn helse jord og skog miljø teknologi hav og fiske næringsliv naturvitenskap  
 meninger multimedia

**Blogg**

## Hvorfor tiltrekkes noen kvinner av farlige menn?



Vibeke Ottesen  
 kriminolog

Onsdag 21. desember 2011  
 kl. 14:37

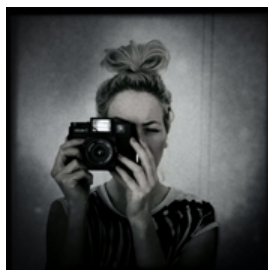
Tidligere i høst kunne vi lese en artikkel på VG Nett om kvinner som sender kjærlighets- og frierbrev til menn som soner fengselsdommer. Flere norske fagfolk ble intervjuet i artikkelen om hvorfor noen kvinner tiltrekkes farlige menn, men ingen av dem viste til forskning på fenomenet. Ifølge artikkelen påsto psykolog og sexolog Thore Langfeldt at «hva som ligger bak denne dragningen mot ekstreme menn vet man ikke.» Og i fraværet av egen kunnskap, så spekulerte både han og de andre fagfolkene som ble intervjuet.

Langfeldt oppga at han tror noen av kvinnene har et ønske om å redde den kriminelle. Ragnhild Bjørnebekk, som er et kjent navn for de av oss som følger medias dekning av en rekke forskjellige former for vold, kriminalitet og antisosial atferd, oppga at hun tror «at det er kvinner som fascineres av psykopaten, som ikke har grei moral. De har kanskje stor tro på seg selv og at de kan endre den kriminelle». Ifølge artikkelen skal to andre fagfolk som lot seg intervjuet, på tross av manglende fagkunnskap om fenomenet, ha sagt at «ønsket om selv å bli synlig og bli en del av begivenhetene er noe av bakgrunnen» for kvinner som sender frierbrev til kriminelle.

Selv undrer jeg meg over hva som får fagfolk til å stille opp med spekulasjoner i media om fenomen de ikke har innsikt i og fagkunnskap om. Jeg vil påpeke at selv om det er riktig som det sies av Bjørnebekk i artikkelen at det er lite forskning på fenomenet, så er det ikke et fullstendig fravær av forskning. Denne bloggposten skal vise til en tredelt studie som ble publisert tidligere i år hvor man søkte å finne svar på under hvilke omstendigheter kvinner tiltrekkes av aggressive og fysisk formidable menn (Snyder, Fessler, Tiokhin, Frederick, Lee & Navarrete, 2011).

Studien ble gjennomført i USA og var internettbasert. Ved å rekruttere kvinner til en spørreundersøkelse gjennom internett kunne forskerne undersøke partnerpreferansene til kvinner fra et større spekter av samfunnet enn studier på partnervalg som som oftest bare inkluderer universitetsstudenter. Tilgang på internett er imidlertid ikke jevnt fordelt mellom de ulike sosioøkonomiske klassene i USA, og utvalget av kvinner som deltok i undersøkelsen lå noe over gjennomsnittet for utdanning i USA, og er med det ikke representativt for hele den kvinnelige befolkningen i landet. Til gjengjeld viser resultatene at ressurssterke, amerikanske kvinner kan ønske seg en potensielt farlig partner under visse forhold, og disse forhold er i samsvar med en evolusjonær forståelse av menneskets psykologi.

Forskerne som står bak studien opererer innen seleksjonsparadigmet. Det vil si at de i utledningen av hypotesene som de tester i sin forskning legger som premiss at menneskets psykologi er formet gjennom evolusjon, og da også

**Vibeke Ottesen****kriminolog**

E-post: [post@biososial.org](mailto:post@biososial.org)  
 Hjemmeside: [biososial.org/](http://biososial.org/)

Jeg er kriminolog og jobber for tiden med et doktorgradsprosjekt hvor jeg kartlegger drap i nære relasjoner i Norge 1980 – d.d.. Fokuset er på risikofaktorer og rettslige utfall. Planen er at doktorgradsarbeidet skal ferdigstilles i løpet av 2011.

Jeg opptatt av å formidle fagkunnskap. Siden 2006 har jeg derfor holdt flere foredrag om nytten av en evolusjonær tilnærming til å forstå bl.a. kjønns- og aldersforskjeller i antisosial og kriminell atferd. Jeg har nå også entret bloggverdenen med en populærvitenskapelig blogg hvor jeg kommenterer nyheter og vitenskapelige funn og litteratur: [biososial.org](http://biososial.org)

Når jeg en sjelden gang tar av meg mine "kriminologbriller", ser jeg gjerne verden gjennom linsen på min Holga, medium format. Den har en måte å fange lyset på som gjør bildene helt egenartet.

RSS feed, Vibeke Ottesen

1

**Blogg**

Til blogg-forsiden

RSS feed, blogg-forside

**Siste blogginnlegg:**

Var(m)eoopptelling for 2011 (Del I)

Morgendagens medisinutdanning

Table for Two - del et sunt måltid med et skolebarn i Afrika

Vær og klima: Snart vareopptelling

Lofrao – romjul på grautmål

Østlandet sett fra oven på Juleaften

Kunnskap for en bedre verden

Innovasjon i Kung Fu Panda

Satellittene, sola og julesnøen

[Hvorfor tiltrekkes noen kvinner av farlige menn?](#)

**Siste aktive bloggere:**

Terje Wahl:  
 Var(m)eoopptelling for 2011 (Del I)

Stig A. Slørdahl:  
 Morgendagens medisinutdanning

Bjarte Reve:  
 Table for Two - del et sunt måltid med et skolebarn i Afrika

Øystein A. Vangsnes:  
 Lofrao – romjul på grautmål

Kristianne V.L. Ervik:  
 Innovasjon i Kung Fu Panda

Vibeke Ottesen:  
 Hvorfor tiltrekkes noen kvinner av farlige menn?

Helge M. Markusson:  
 Hvilke konsekvenser får klimaendringene?

Bjørn H. Samsset:  
 God fudge, god fysikk – og god vitenskap

psykologien som ligger til grunn for hvilke trekk vi ønsker hos en partner. Evolusjon har med all sannsynlighet formet psykologien som ligger til grunn for partnervalg da hvilke partnere man valgte å ha barn med vil ha vært avgjørende for om man klarte å fostre sine barn i vår evolusjonære fortid. Utfallet kunne potensielt bli svært forskjellig om en kvinne hadde en partner som stilte opp, direkte eller indirekte, i fostringen av barnet eller ikke. Det er da sannsynlig at trekkene kvinner ønsker i en partner for et langtidsforhold vil være trekk som hadde en funksjon i å øke sannsynligheten for at hun lykkes i å fostre sine barn i vår arts evolusjonære fortid.

Opp gjennom årene har det blitt foreslått at det kan være noe galt med kvinner som er sammen med aggressive partnere (f.eks. at kvinnene har dårlig selvtillit, usunn tilknytningsatferd m.m.). Med sin evolusjonære forståelse av mennesket foreslår forskerne som står bak studien istedet at det kan ha hatt en viktig funksjon for kvinner å til tider velge aggressive og fysisk formidable partnere. Forskerne påpeker i sin artikkel at krig, vold, voldtekt og drap har historisk sett vært så frekvente hendelser i vår arts evolusjonære historie at hvilke partnere kvinner valgte kunne være avgjørende for om de og deres barn overlevde. I en slik verden ville aggressive og fysisk formidable menn kunne gi sine partnere og barn livsnødvendig beskyttelse.

Evnen til å være aggressiv og formidabel er imidlertid ikke alltid et ensidig positivt trekk hos en partner, verken i vår evolusjonære fortid eller i dag, da kvinnen og barna kan bli ofre for nettopp disse trekkene. Flere studier har vist en sterk korrelasjon mellom menns bruk av vold mot andre menn og mot sine kvinnelige partnere (Figueredo, Gladden & Beck, 2010), og mellom menns fysikk og deres voldsbruk (f.eks. Sell, Tooby & Cosmides, 2009). For at en kvinne likevel skulle til tider ønske seg en aggressiv og fysisk formidabel partner må det, fra et evolusjonært ståsted, i hvertfall i gjennomsnitt ha vært formålstjenelig for kvinnen å ha en partner med disse trekkene. Forskerne bak studien utledet derfor hypotesen at kvinners ønske om å ha en aggressiv og fysisk formidabel partner vil være betinget på kvinnens subjektive opplevelse av sitt miljø som en trussel mot hennes sikkerhet på et vis.

Kort oppsummert så ble det i studien bekreftet en signifikant, positiv korrelasjon mellom kvinners subjektive opplevelse av utrygghet i sitt nærmiljøet og deres ønske om å ha en aggressiv og fysisk formidabel partner for et langtidsforhold. Kvinnens subjektive opplevelse hadde en betydelig sterke korrelasjon med hennes ønske om en partner med slike trekk enn den registrerte raten av kriminalitet i hennes nærmiljø. Det ble også avdekket en positiv korrelasjon mellom nivået av kriminalitet i nærmiljøet kvinnene vokste opp i og deres ønske om en en aggressiv og fysisk formidabel partner, men denne korrelasjonen var noe svakere. Betydningen oppvekstvilkår har for kvinners ønske om å ha en aggressiv og fysisk formidabel partner er noe forskerne bak studien mener er viktig å se nærmere på.

Dersom det er slik at kvinner i normalbefolkningen til tider ønsker seg aggressive og fysisk formidable partnere utfra en opplevelse av utrygghet, foreslår forskerne bak studien videre at vi må vurdere å opphøre sykeliggjøringen av kvinner som under gitte forhold kan ønske seg en partner med de trekkene. Det må ihvertfall et empirisk grunnlag til for å foreta en slik sykeliggjøring og ikke bare en moralsk forskrekkelse og avsky.

Studien testet ikke om kvinnene ønsket å redde partneren dersom de eventuelt skulle få en som var aggressiv og fysisk formidabel, og det ble heller ikke testet om de hadde en fascinasjon for psykopater eller hadde en ugrei moral. Ei heller ble det testet om kvinnene ønsket å være en del av begivenhetene rundt sine eventuelle aggressive og formidable partnere. Studien kan dermed ikke bekrefte eller avkrefte spekulasjonene til de norske fagfolkene som lot seg intervjuet av VG. Selv om det er ukjent for meg, skal jeg ikke påstå at andre studier ikke har testet disse spekulasjonene og si at «dette vet vi ikke noe om». Som fagperson mener jeg å ha et ansvar å ikke uttale meg i offentligheten utover det jeg har faglig belegg for.

#### Referanse:

Figuerdo, AJ, Gladden, PR & Beck, CJ (2010) Interpersonal violence, cognitive schemata, and life history strategy. Life History Strategy & Cognitive Functions. Symposium på The 22nd Annual Human Behavior and Evolution Society Conference, Eugene, OR.

Sell, A, Tooby, J & Cosmides, L (2009) Formidability and the logic of human anger. Proceedings of the National Academy of Science, 106 (35), 15073 – 15078.

Snyder, JK, Fessler, DMT, Tiokhin, L, Frederick, DA, Lee, SW & Navarrete, CD (2011) Trade-offs in a dangerous world: women's fear of crime predicts preferences for aggressive and formidable mates. *Evolution & Human Behavior*, 32 (2), 127 - 138.

#### Leserkommentarer:

For- og etternavn

E-postadresse

Overskrift

Kommentar

Send

forskning.no ønsker en åpen og saklig debatt. Vi forbeholder oss [Vis regler](#) retten til å fjerne innlegg.

#### Tiltrekkes av det KJENTE?

Skrevet av Rune Fardal, 2012-01-02 15:53:54

En rekke studier viser at mange (men ikke alle) kvinner utsatt for vold enten går til bakte til den voldelige partner, eller finner en ny partner av like autoritær art.

All fagkunnskap forteller oss også at status quo er vanskeligere å forandre på enn å lagre ny kunnskap.

Gitt dette så er det stor mulighet for at kvinner som søker slike menn har vokst opp med en autoritær/voldelig omsorgsperson, eller vært påvirket av en slik fra omgivelsene. Dette gjør at de kognitive nettverk slike kvinner har utviklet tidlig er grunnleggende i den forstand at de er vanseklike å forandre på. Det som er kjent, selv om det innebærer vold og autoritære opplevelser, oppfattes "tryggere" enn det som er ukjent. Slike kvinner er gjennom sin voldelige (fysisk/psykisk) oppvekst mer sårbare for krenkelser. Dermed blir det kjente men voldelige opplevd "tryggere" enn det ukjente og evt. ikkevoldelige.

Det finnes enormt med data som viser at barn utsatt for vold søker skjule volden for omgivelsene fremfor fortelle om den. Christoffersaken i Andebu var typisk. Han søkte skjule volden når han ble utsatt for den og hans utsagn: "Jeg tenker nok du skjønner det selv" sier det meste. Press fra stefar og mor bidro til dette under trusler om å bli utstøtt. I Kvamsaken i Hardanger så man det samme, der barnet ble truet med morens selvmord om det fortalte om de seksuelle overgrep fra stefar og volden fra mor, det ble utstøtt for. Barnet ble skadet for livet.

For å forstå en slik adferd må man forstå hvor viktig tilknytning er for et barn. Uten en slik vil barnet dø, dermed blir tilknytningsbehovet viktigere enn volden. Heller voldelig men tilknyttet, enn det ukjente, med ukjent tilknytning. Disse behov er biologisk styrt for overlevelse. I tidlig alder overstyres de alt og danner kognitive nettverk som senere styrer personligheten.

Skal man forstå hvorfor noen kvinner søker til slike må man også forstå slike fundamentale utviklingspsykologiske behov. desverre mangler mange fagfolk slik kunnskap, slik man så det i Både Christoffersaken, der faren søkte hjelpe barnet men ble utestengt, og i Kvamsaken, der faren dokumenterte overgrep men der barnevern og sakkyndige hindret barnet hjelp gjennom en misforstått lojalitet til overgriper. Barnet ble skadet for livet da immunsystemet brøt sammen grunnet all det stress og trusler det ble utsatt for av overgriper.

Når en del kvinner søker til slike autoritære menn kan man ikke se bort i fra at slike grunnleggende utviklingspsykologiske forhold ligger til grunn. Tiltrekning i voksen alder, styres mye av ubeviste faktorer, grunnlagt i tidlig pesonlighetsdannelse.

Mer om dette her: <http://www.sakkyndig.com>

Upassende?

#### Noen mennesker har ekstra behov for "spenning"

Skrevet av Kristin Rustad Høiseith, 2011-12-27 06:45:53

Hva med kvinner som lever ut sitt "spenningsbehov" ved mer eller mindre bevisst å velge og tiltrekkes av menn som her beskrives som aggressive og formidable? Det kan være kvinner som kanskje mer eller mindre kjent og/eller bevisst befinner seg i ADHD-spekteret. Mennesker i ADHD-spekteret har vel også en større repr. når det gjelder utfordringer i forhold til tilknytning.

Upassende?

---

**Fysisk formidabel, fysisk formidabel**

Skrevet av Jule Nissen, 2011-12-25 03:58:28

Tydelig at uttrykket "fysisk formidabel" smakte godt, det er brukt 9 ganger her. Hva betyr det egentlig? Sterk? Stor? Stor & sterk? Og hva har det med saken å gjøre? ABB er ikke i fengsel fordi han er "fysisk formidabel", men fordi han er riv ruskende gal. At kvinner liker menn som er store og sterke er neppe noe nytt eller kontroversielt, men her handler det om kvinner som liker menn som er mentalt handikappede og dessuten ikke fysisk tilstede.

Upassende?

---

**Bra innlegg**

Skrevet av Jorgen, 2011-12-23 11:37:36

Befriskende bra innlegg! Det blir satt pris på.

Upassende?

---

**Rettelse**

Skrevet av Jon, 2011-12-23 11:10:15

Jeg tipper det er kvinner og Alfa-kvinner som innstinktivt søker dominante Alfa-hanner for å få mest mulig kontroll over miljøet rundt seg(habitaten)?

Upassende?

---

**Hvorfor tiltrekkes farlige kvinner farlige menn?**

Skrevet av Jon, 2011-12-22 23:33:53

Jeg tipper det er Alfa-kvinner som innstinktivt søker Alfa-hanner for å få verdensherredømme?

Upassende?

---

**Dette forstår du nok ikke, Arne V**

Skrevet av Stig \*dal Rønning, 2011-12-22 20:42:44

Det er tidsaspekt med hundrevis og tusenvis av foregående generasjoner der fredløse ol ofte kunne rømme fra sine forbrytelser, som er inne i bildet. Vi har ikke følelsesmessig kunnet tilpasse oss de bare siste 30-50 generasjoner eller så der det har vært en slags fengsel-virksomhet.

Evolusjon rammer oftest "magefølelsen" og ikke fornuften hos "brukerne" - det har jeg vist til tidligere, og henger ikke med vår raske kulturelle utvikling.

Opphøre å stille all verdens diagnoser på de som begår de grusomste handlinger er det riktige om man er klar over hvordan folk har blitt ved både påvirkning av miljø og adferds-evolusjon.

Upassende?

---

**Neida**

Skrevet av Arne Vetteberg, 2011-12-22 19:48:16

Nei, men det var kvinner som trakter etter menn i fengsel som du brukte som innledning på artikkelen, og det du liksom skulle forklare.

Dessuten skriver du, eller gjengir, at man skal "opphøre sykeliggjøringen". Hvis ikke det er å legge til rette for denne utfoldelsen så vet ikke jeg... samme hvordan du vrir og vender på det i etterkant.

Upassende?

---

**Ikke begå en naturalistisk feilslutning**

Skrevet av Vibeke Ottesen, 2011-12-22 11:54:01

1. Ikke alle aggressive og fysisk formidable menn sitter i fengsel til enhver tid, og fengsel er dessuten noe helt nytt i vår arts historie. Og ved å "ha et navn" eller rykte kan en mann sikre en form for trygghet også utenfor fengselsmurene selv om han sitter inne (tenk f.eks. på gjengmedlemskap).

2. Bare fordi noe er naturlig, betyr det ikke at det er et gode. Moderne medisin har avslørt at kreft er naturlig, men vi som samfunn og som individ kan velge selv om vi vil søkke å forhindre kreft eller ikke, og hvorledes vi skal gå frem i så tilfelle. Verken jeg eller andre EP forfattere jeg videreformidler forskningen og tenkingen til begår naturalistiske feilslutninger ved å si at alt som er menneskelig skal få la seg utfolde i samfunnet vårt. Vi bare påpeker at noen ting i vår psykologi og atferd som vi

kulturelt sett ikke liker til tider, er likevel menneskelig.

3. Noen tror og noen forsker.

Upassende?

---

#### Naturlig?

Skrevet av Arne Vetteberg, 2011-12-22 11:11:59

Hvordan skal en partner som sitter i fengsel kunne gi trygghet når han er helt fraværende?

Den evolusjons psykologiske forklaringsmodellen er så søkt og påtatt at den liksom skal kunne forklare alt, helt sett bort sett bort fra kontekst og nyanser. Alt som kan forklares slik er i tillegg "naturlig" og kan derfor ikke kritiseres. Jadda.

Selv tror jeg det er "ønsket om selv å bli synlig og bli en del av begivenhetene" som er sentralt.

Upassende?

---

forskning.no • nettavis med nyheter fra norsk og internasjonal forskning. [Les mer](#)

postadresse: pb. 5 Torshov, 0412 Oslo • besøksadresse: Sandakerveien 24 C (Myrens verksted), Bygg D3 • telefon: 22 80 98 90 • fax: 22 80 98 99 • [epost@forskning.no](mailto:epost@forskning.no)

Ansvarlig redaktør / daglig leder: Nina Kristiansen • [Redaksjonen](#) • [@forskning.no](#) 2010 • [Redaktørplakaten](#)

Annonsesjef: John Tvedt, telefon 97 18 20 40

Publiseringsløsningen Lime CMS fra Snapper Net Solutions | Design av Innoventure Design Center

---

---