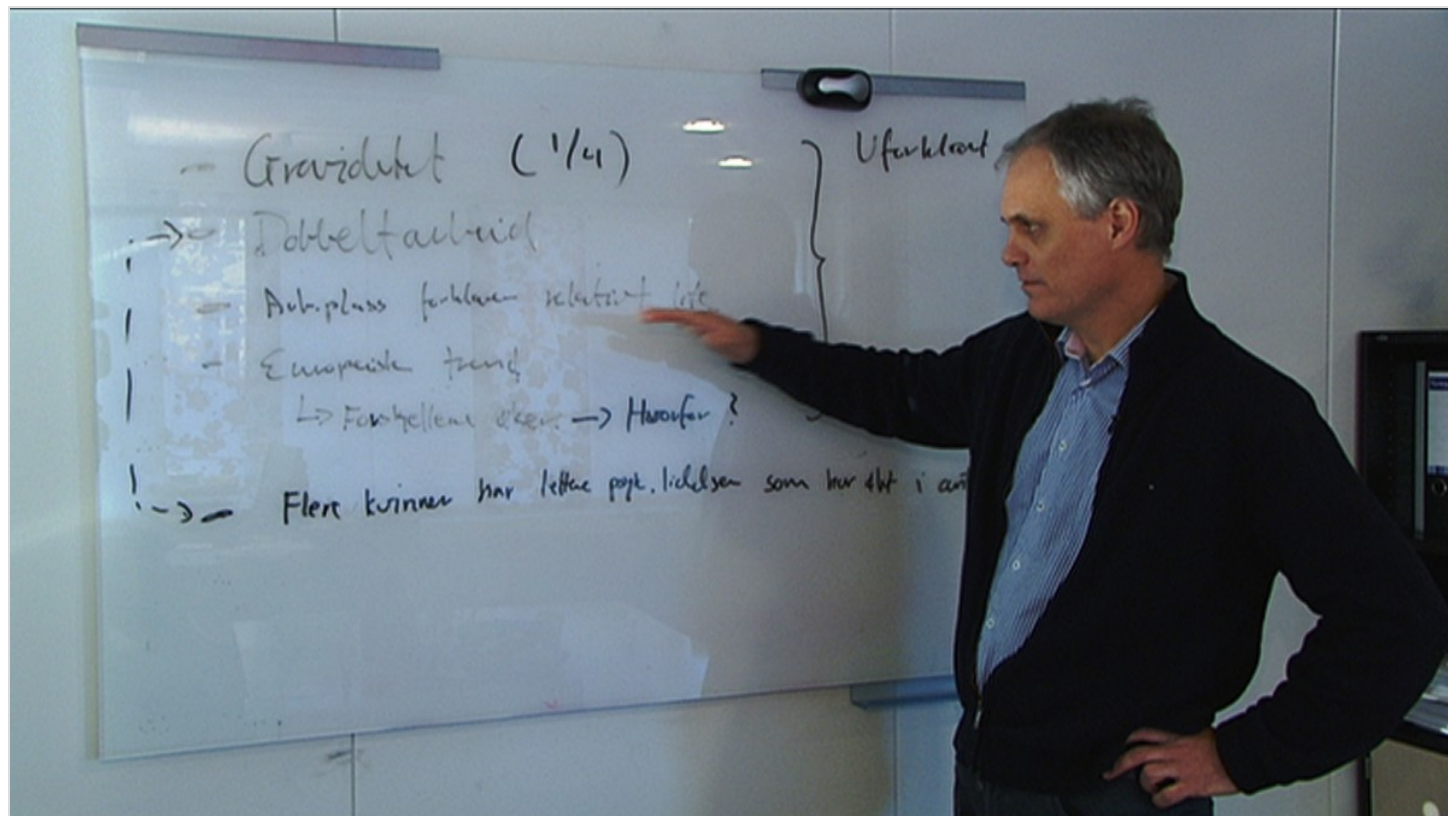


Norge



STORE FORSKJELLER: Kunnskapsdirektør i NAV, Yngvar Åsholt, tror kvinner bekymrer seg syke, men har ikke noe klart svar på hvorfor forskjellen i sykefraværet er så stor mellom kvinner og menn.

Foto: Hatland/Nordby / NRK

– Kvinner bekymrer seg syke

Kvinner er gjennomgående oftere syke enn menn – i alle yrkesgrupper. Graviditet forklarer kun deler av forskjellene i sykefraværet, sier forskerne.

Ann Kristin Liestøl

Journalist



iersen

Publisert 28.01.2013, kl. 18:55

– Vi ser at kvinner er nesten dobbelt så mye sykmeldte som menn, sier NAVs kunnskapsdirektør, Yngvar Åsholt.

Han viser til NAVs statistikk over sykefravær for de fem siste åra. Tallene viser blant annet at:

Kvinnelige politikere er 110 % mer sykmeldt enn sine mannlige kolleger. Kvinnelige journalister er 80 % mer sykmeldte enn mannfolka. Blant administrative direktører er kvinner 125 % mer sykmeldte enn menn.

- **SJEKK DITT YRKE NEDERST I ARTIKKELEN**

Graviditet forklarer ikke forskjellen

– Det er veldig mye, medgir Åsholt, som påpeker at en fjerdedel av forskjellen i sykefraværet skyldes fravær knyttet til graviditet.

– **Men trekker man bort graviditetsfraværet og dobbeltarbeid, så gjenstår det likevel en ganske betydelig andel, som vi ikke klarer å forklare, sier Åsholt.**

Han sier en nærliggende hypotese kan være at kvinnene «bekymrer seg syke» for familien, og dermed har en større belastning hjemme enn det menn har.

– **Vi tror dette henger sammen med dobbeltarbeid, at man blir sliten av samlet arbeidsbelastning gjennom et døgn, og så får man en diagnose som går på lettere psykisk sykdom.**

Han sier tallene viser at det er desidert flest kvinner som blir sykmeldt med begrunnelsen «lettere psykiske lidelser», og at denne gruppa er i vekst.

– **Kvinnene vil gjøre en veldig god jobb og jobbe mye, samtidig som man har dobbeltarbeid og store forpliktelser hjemme, og så møter man veggen, forklarer han.**

- **LES OGSÅ:** [Forskerne vet ikke hvorfor](#)

– **Kjenner meg ikke igjen**



Høyskolelærer Kristin Skare Orgeret tror det er andre årsaker en kjønn som kan forklare de store forskjellene i sykefraværet.

Foto: Hatland/Nordby / NRK

– Jeg kan ikke si at jeg kjenner meg igjen, sier høyskolelærer Kristin Skare Orgeret ved Høgskolen i Oslo- og Akershus.

Ifølge NAV-statistikken tilhører hun en yrkesgruppe hvor kvinnene er 165 % oftere sykmeldt enn deres mannlige kolleger.

– **Jeg tror kanskje resultatet egentlig viser behovet for mer forskning. Kategoriene er for grove, og jeg tror vi ville få mer interessante og nyanserte svar dersom man inkluderer flere dimensjoner, forklarer Orgeret.**

Hun tror det finnes andre bakenforliggende årsaker som kan forklare forskjellene. For eksempel mistenker læreren at det ligger store individuelle forskjeller til grunn – og at det er større forskjeller kvinner imellom enn mellom kjønn.

- **LES:** [De nordligste fylkene på fraværstoppen](#)

– Ulike forventninger til kvinner og menn

Professor Ulla-Britt Lilleaas ved universitetet i Agder forsker på menn og kvinners helseatferd. Hennes forskning bekrefter også at kvinner oftere enn menn fremdeles tar det «emosjonelle ansvaret» i familien, og at likestillinga kanskje ikke har kommet så langt som vi trodde.

– **Det betyr at når et barn er sykt, blir mobbet eller noen har en far som ikke har sykehjems plass osv., så er det veldig ofte at kvinner bekymrer seg for det. Dette er bekymringer som setter seg i kroppen som stress og helseplager, forklarer Lilleaas.**

– *Men vi har jo aldri vært mer likestilte enn vi er i dag?*

– **Dette handler om hvilke forventninger som stilles til kvinnen fra familien og samfunnet. Jeg mener kvinner lærer seg å være i beredskap for andre på en helt annen måte enn det menn lærer seg.**

I likhet med NAV mener hun at det er behov for mer forskning for å finne noen løsninger på de store forskjellene i sykdomsfraværet.



Professor Ulla-Britt Lilleaas ved universitetet i Agder sier kvinner fortsatt tar et større emosjonelt ansvar for familien enn mannen.

Foto: Hatland/Nordby / NRK

– **Man kunne kanskje si at kvinner burde bekymre seg mindre, og menn bekymre seg mer, men jeg har ikke noe svar på hvordan man skal få det til, sier Lilleaas.**

- **LES OGSÅ:** [Synes kvinner med barn bør jobbe redusert](#)

– Burde jobbe selv om de føler seg litt sjuke

Tendensene er ifølge NAV den samme både i Norden og resten av Europa.

– Jeg tror at i noen tilfeller så bør kvinner gå på jobb selv om de føler seg litt sjuke, for vi vet at det å holde kontakten med arbeidsplassen løpende bidrar til å redusere sjansen for å bli langvarig sykemeldt, sier kunnskapsdirektør i NAV, Yngvar Åsholt.

Han sier det er viktig at folk prøver å stå i arbeid, men at de for eksempel benytter seg av graderte sykemeldinger.

– **Og så er det kanskje et spørsmål om hvordan man har arbeidsfordelingen hjemme i huset. Jeg tror ikke dette er et spørsmål om arbeidsmoral mellom kvinner og menn, men dobbeltarbeid og at man føler seg sliten, sier Åsholt.**

- [LES: Kommentar: Et hysj-hysj tema?](#)
- **LES OGSÅ:** [- Gå på jobb - lev lenger](#)

Kommentarer til tabellen nedenfor:

*Dette er tall fra 3. kvartal 2012. * Betyr at forskerne ikke hadde nok tallmateriale
Der oppdaterte tall ikke er tilgjengelig viser tabellen nyeste tilgjengelige år*

Sykefravær per yrke og kjønn i 2012

Yrke	Kvinner	Menn	Prosentvis forskjell
Administrasjonsrådgivere	6.0 %	3.1 %	91.9
Administrerende direktører	6.3 %	2.8 %	125.9
Agenter og meglere	6.4 %	3.4 %	88.4
Andre helseyrker	8.3 %	4.2 %	94.7
Andre hjelpearbeidere	6.8 %	5.5 %	23.7
Andre lærere	6.9 %	4.3 %	58.7
Andre medisinske yrker	5.6 %	2.8 %	98.8

Andre salgsyrker	9.5 %	5.6 %	70.5
Andre yrker innen personlig tjenesteyting	2008: 7,6%	5.4 %	-
Arbeidsledere innen bergfag, industri, bygg og anlegg	7.1 %	5.2 %	36.0
Arkitekter, designere mv.	4.4 %	2.5 %	76.1
Barnehage- og skoleassistenter mv.	8.9 %	5.6 %	59.6
Bibliotekarere, arkivarer mv.	5.2 %	2008: 4,5%	-
Bil-, drosje- og varebilførere	11.5 %	8.9 %	-
Billettselgere	6.8 %	2008: 5,2%	-
Bilvaskere, vinduspussere mv.	8.0 %	6.2 %	29.8
Biologiske yrker mv.	4.6 %	1.9 %	147.7
Bioteknikere mv.	2008: 5,0%	2.3 %	-
Butikkselgere	6.8 %	3.9 %	77.6
Bygningsarbeidere	8.3 %	5.7 %	44.6
Bygningstekniske arbeidere	2008: 11,6%	6.6 %	-
Daglige ledere, andre tjenesteytende virksomheter	6.0 %	3.7 %	62.5
Dataregistrere og stenografer	2008: 4,6%	*	-
Dekks- og maskinmannskap (skip)	5.2 %	5.6 %	-8.2
Dyrepleiere	6.6 %	*	-
Elektrikere mv.	8.2 %	4.4 %	85.5
Finansrådgivere	4.9 %	2.4 %	106.3
Forfattere, journalister mv.	5.4 %	3.0 %	80.2
Forretningstjenesteyrker	5.4 %	3.0 %	81.5

Frisører, kosmetologer mv.	9.3 %	6.2 %	50.5
Fysikere, kjemikere mv.	2.9 %	1.1 %	155.7
Grafiske arbeidere	7.0 %	5.3 %	32.3
Grunnskole- og førskolelærere	6.5 %	3.9 %	64.8
Havbruksarbeidere og fiskere	6.5 %	3.9 %	65.4
Hjelpearbeidere i bergverk, bygg og anlegg	5.9 %	5.3 %	12.5
Hjelpearbeidere i industri	8.2 %	5.7 %	43.6
Hjelpearbeidere i jordbruk, skogbruk og fiske	5.5 %	3.4 %	65.5
Hjelpearbeidere innen transport og lager	2009: 10,8%	5.6 %	-
Husdyr-, egg- og melkeprodusenter	4.2 %	3.3 %	26.6
Ingeniører	4.9 %	2.9 %	69.7
Juridiske yrker	3.5 %	1.7 %	103.9
Kjøkkenassistenter	7.9 %	5.4 %	46.8
Kokker	8.9 %	5.8 %	53.2
Kontorarbeidere	6.4 %	3.7 %	75.3
Korn-, grønnsaks-, frukt- og bærprodusenter, gartnere	6.2 %	4.0 %	53.8
Kundebehandlere, penger og pengespill	8.0 %	5.1 %	55.9
Lager- og transportarbeidere	8.7 %	5.5 %	56.9
Lastebil-, buss- og trikkeførere	12.3 %	7.4 %	64.7
Ledere av administrative enheter	4.5 %	2.4 %	83.5
Ledere av IKT-enheter	2008: 4,3%	1.9 %	-
Ledere av produksjon, utvinning, bygg og anlegg, transport	4.3 %	3.0 %	42.5
Ledere av salgs-, PR- og forskningsenheter	4.1 %	2.4 %	70.9
Ledere av utdanning, helse- og sosialtjenester	4.9 %	2.9 %	69.4

Ledere i gartnerier, akvakultur mv.	4.9 %	2.9 %	68.0
Ledere i hotell og restaurant	5.9 %	3.9 %	52.7
Leger	4.3 %	2.3 %	85.5
Lektorer mv (videregående skole)	5.6 %	4.0 %	41.5
Lokomotiv og T-baneførere mv.	*	5.0 %	-
Malere, overflatebehandlere, feiere mv.	8.3 %	6.8 %	21.2
Matematikere, statistikere mv.	*	2008: 2,7%	-
Mekanikere og reparatører	11.4 %	5.0 %	126.0
Menige	*	2.6 %	-
Montører	7.8 %	5.3 %	48.2
Offiserer fra fenrik og høyere grad	3.8 %	1.9 %	105.2
Operatører av andre stasjonære maskiner	2008: 8,2%	5.7 %	-
Operatører av mobile maskiner mv.	2008: 12%	5.4 %	-
Operatører innen bearbeiding og produksjon av tekstiler, pels, skinn og lær	10.1 %	6.2 %	61.2
Operatører innen borefag mv.	4.9 %	4.8 %	0.9
Operatører innen gummi, plast og papirproduksjon	9.4 %	6.5 %	43.6
Operatører innen næringsmiddelproduksjon	8.9 %	5.9 %	51.8
Operatører innen produksjon av kjemiske produkter	6.9 %	5.6 %	24.5
Operatører innen treforedling og trelast	8.9 %	6.3 %	40.2
Operatører metallproduksjon	10.1 %	5.5 %	82.3
Operatører og brukerstøtte, IKT	5.9 %	2.7 %	120.7
Persontransportpersonell	10.7 %	6.1 %	75.8

Plante- og husdyrprodusenter (kombinasjonsbruk)	4.8 %	3.3 %	46.1
Pleiemedarbeidere	9.1 %	5.8 %	57.1
Politikere og toppledere i offentlig administrasjon	4.5 %	2.1 %	110.5
Postbud, arkiv- og personalkontor-medarbeidere	6.9 %	*	-
Presisjonsarbeidere og kunsthåndverkere	7.3 %	5.2 %	40.9
Profesjonelle kunstnere	5.3 %	3.1 %	71.0
Programvare- og applikasjonsutviklere/analytikere	5.2 %	1.9 %	171.3
Prosesskontrollører	2011: 5,8%	4.5 %	-
Radiografer, proteseteknikere, reseptarer mv.	7.1 %	4.0 %	78.8
Regnskaps- og lønnsmedarbeidere mv.	5.2 %	3.0 %	75.6
Reisebyrå-, resepsjons- og andre opplysningsmedarbeidere	6.2 %	4.4 %	42.3
Renholdere	10.1 %	6.9 %	47.1
Renholdsledere og vaktmestre	8.7 %	6.1 %	43.1
Renovasjons- og gjenvinningsarbeidere	14.5 %	7.3 %	98.1
Rådgivere innen salg, markedsføring mv.	5.0 %	2.9 %	71.6
Samfunnsvitenskapelige, humanistiske og religiøse yrker	6.7 %	3.7 %	82.6
Sekretærer og arbeidsledere for kontorpersoneil	6.7 %	3.7 %	79.4
Serviceelektronikere og tele- og IKT-installasatører mv.	2008: 9,2%	5.0 %	-
Servitører og bartendere	5.6 %	4.4 %	27.1
Sikkerhetsarbeidere	10.7 %	5.4 %	98.0
Sivilingeniører elektroteknologi	3.3 %	1.9 %	77.7
Sivilingeniører (unntatt elektroteknologi)	4.1 %	2.1 %	97.8
Skipoffiserer, flygere, flygeledere mv.	5.5 %	4.2 %	30.9
Skogbrukere	*	3.7 %	-

Skreddere, møbeltapetsere mv.	7.7 %	5.2 %	47.4
Slaktere, fiskehandlere, konditorer mv.	7.5 %	7.1 %	6.1
Smeder, verktøymakere mv.	8.0 %	4.7 %	69.0
Støpere, sveisere, platearbeidere mv.	10.7 %	5.8 %	84.7
Sykepleiere og spesialsykepleiere	8.4 %	5.8 %	44.6
Teknikere innen kringkasting og telekom	*	2008: 4,7%	-
Ukjent	6.1 %	4.1 %	46.8
Universitets- og høyskolelektorer/-lærere	5.5 %	2.1 %	165.6
Varehandelssjefer	7.6 %	4.1 %	85.4
Veterinærer	5.9 %	2008: 1,5%	-
Yrker innen estetiske fag	6.0 %	2.7 %	124.0
Yrker innen finanstjenester	5.6 %	2.6 %	113.0
Yrker innen offentlig forvaltning	7.8 %	3.8 %	106.1
Yrker innen sosialarbeid og kultur	8.8 %	6.0 %	47.4
Yrker innen sport og idrett	6.4 %	6.1 %	3.7
Yrkesdykkere, skytebasen mv.	7.1 %	5.2 %	37.5
Yrkesfaglærere	2011: 5,8%	3.1 %	-

Dette er tall fra 3. kvartal 2012. * Betyr at forskerne ikke hadde nok tallmateriale Kolonner som er blanke betyr at det kun er nyeste tall som er tilgjengelige

VIS FLERE

Nyhetstips 03030

TJENESTER

PUBLIKUMSSERVICE

PRODUKSJON OG PRESSE

TIL TOPPEN

Opphavsrett NRK © 2014

Ansvarlig redaktør: Thor Gjermund Eriksen

Nettsjef: Sindre Østgård