

Jakten på den fødte psykopat

Forskerne har for første gang funnet **fysiske avvik i hjernen hos psykopater**. Det åpner muligheten for at psykopati kan være medfødt og ikke bare et resultat av oppveksten. Og kan legene oppdage symptomene tidlig, vil de kanskje kunne forebygge psykopati.

Psykopatene har alltid fascinert oss. I utallige filmer og bøker har psykopatiske massemordere hovedrollen, og også virkelighetens rettsaker mot psykopatlignende forbrytere får nærmest hysterisk oppmerksomhet. En person med en psykopatisk personlighet er heldigvis bare sjelden en morderisk voldsmann, men psykopatene er blottet for innfølelse og er ikke i stand til å føle verken skyld eller anger.

Psykopati er ikke definert som sinnsykdrom, men er en såkalt personlighetsforstyrrelse. Det vil si at psykopatens personlighet er så ekstrem at atferden skaper vanskeligheter og lidelse for dem selv eller andre. Psykopatene kan riktignok være svært sjarmerte og vennlige i det ytre, men de er også selvhøvdende og egosentriske og kan være ekstremt manipulerende. De kjenner ikke til angst og bekymrer seg derfor ikke om konsekvensene av sine handlinger. Derfor er de heller ikke mottakelige for straff. Tidligere straffede som lider av psykopati, er den gruppen som oftest begår ny kriminalitet.

Bare få behandlingsmuligheter

I Norge er det lange tradisjoner for å tilby straffedømte med personlighetsforstyrrelser behandling, men terapi er ikke særlig effektivt overfor psykopater, fordi de ikke kan se noe galt i sine handlinger eller sin måte å tenke på. De er forfulgte uskyldige – alt er andres skyld. Med blant annet en såkalt psykopatisjekkliste kan legene avgjøre om en person er psykopat. Men mulighetene

for å behandle psykopater er begrenset når den avvikende karakteren først er blitt fullt utviklet hos dem.

Derfor har legene i lang tid vært på jakt etter metoder som kan avsløre psykopatiske personligheter på et tidlig tidspunkt. Men for at dette skal bli mulig, er det behov for langt mer håndfaste kunnskaper om hva som egentlig gjør en hjerne psykopatisk. Derfor sammenlikner forskerne for tiden psykopatiske

hjerner med normale for å finne noen tydelige fysiske forskjeller. Og nå foreligger de første spennende resultatene.

Psykopati bor i krypdyrhjernen

I første omgang har forskerne blant annet fokusert på amygdala, en liten nerveansamling dypt inne i hjernen. Det har nemlig vist seg at mennesker med skader i amygdala har et psykopatlignende reaksjonsmønster. En fremherskende teori om psykopati dreier seg derfor nettopp om feilfunksjon i dette hjerneområdet.

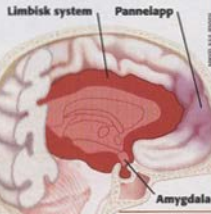
Amygdala er en del av det limbiske systemet – den såkalte krypdyrhjernen – og fungerer som bindeledd mellom områder som tar seg av følelsenes fysiske uttrykk, og områder som har med den bevisste oppfattelsen av følelser å gjøre – spesielt følelser av frykt.

Elektrisk stimulering av amygdala gir en følelse av frykt og engstelse. Mennesker som tidlig i livet har fått skadet amygdala, kan ikke gjenkjenne uttrykk av frykt i et ansikt og kan ikke skjelve finere nyanser i andre ansiktsuttrykk. Hjerne-skanning som måler aktiviteten i forskjellige hjerneområder, viser tydelig at gjenkjenning av ansiktsuttrykk – og spesielt negative – involverer amygdala. Gjenkjenning av ansiktsuttrykk er helt essensielt for at man kan fungere i sosiale sammenhenger, og amygdalaskader kan derfor ha drastiske konsekvenser for pasientens sosiale atferd.

I et annet forsøk har forskerne undersøkt mennesker som av forskjellige årsaker har fått fjernet amygdala

Psykopathjernen avviker to steder

Psykopatens hjerne avviker fra det normale i to områder: i den lille nervesamlingen amygdala i det limbiske systemet, senteret for følelsene, og i pannelappen, som brukes når vi tar beslutninger.



kirurgisk. Normale forsøkspersoner og personer uten amygdala ble i rask rekkefølge presentert for forskjellige ord med henholdsvis nøytral betydning (som "frukt", "avis") og ubehagelig betydning (som "mord", "vold"). Normale forsøkspersoner reagerte på de ubehagelige ordene med en rask blunke-refleks, som ikke kom når de så nøytrale ord. Personer uten amygdala hadde derimot ikke den raske blunke-refleksen ved ubehagelige ord. Alle personene gjenkjente ordenes betydning, men den følelsesmessige reaksjonen var altså forskjellig. Undersøkelser har vist at psykopater reagerer som mennesker uten amygdala i liknende tester.

Amygdala er via nervebaner forbundet blant annet til pannelappen, og også dette området av hjernen har psykopatiformerne studert intenst i senere år. Pannelappen er primært involvert i bevisst beslutningstaking. Personer som er blitt skadet i pannelappen, viser ofte antisosial atferd, og i flere nevropsykologiske tester reagerer de som psykopater.

Fleire forskergrupper har i løpet av det siste året publisert meget spennende undersøkelser der de har skannet pannelappen hos normale mennesker og mennesker som har fått diagnosen antisosial personlighetsforstyrrelse (APF) – en gruppe avvikende atferdsformer som blant annet omfatter psykopati.

Den amerikanske psykologiprofessoren Adrian Raine er en av de ledende på området. Hans gruppe er den første som har funnet strukturelle forandringer i hjernen til psykopatiske personer. Ved hjelp av magnetisk resonansskanning (MRI) har han funnet ut at pannelappen hos psykopater i gjennomsnitt er 11 prosent mindre enn hos normale personer.

Råtten gjør avslører psykopater

En tysk forskergruppe ved universitetet i Düsseldorf ledet av psykiateren Frank Schneider har brukt en annen type MRI-skanning, der man kan måle aktiviteten i et hjerneområde under forskjellige forhold. Normale forsøkspersoner og personer med APF deltok i en undersøkelse der et bilde av en person med et nøytralt ansiktsuttrykk ble vist gjentatte ganger.

På et visst tidspunkt begynte forsøkene å blåse en ubehagelig lukt av råtten gjør inn i nesen på forsøkspersonene hver gang bildet ble vist. Begge gruppene oppfattet gradvis bildet av det nøytrale

ansiktet som stadig mer negativt, men under testen var det større aktivitet i både pannelappen og amygdala hos personene med APF enn hos de normale forsøkspersonene. Det krevde altså mer av APF-personenes hjerne å gjøre koblingen mellom bilde og ubehag.

Schneiders forsøk stemmer bra med teoriene om psykopati. De viser at selv om personer med APF faktisk kan gjøre koblingen mellom inntrykkene, fungerer kommunikasjonen mellom hjernens nerveceller annerledes hos dem enn hos normale mennesker. Og det skjer nettopp i pannelappen og amygdala, som i dag antas å være sterkt involvert i psykopati.

Miljøet kan gjøre galt verre

I hvor høy grad psykopati og andre personlighetsforstyrrelser er medfødt eller sosialt betinget, er fortsatt gjenstand for stor diskusjon. De nye undersøkelsene, som viser grunnleggende nevropsykologiske og hjerneanatomiske forandringer hos personer med APF, taler for at det er underliggende anatomiske årsaker til forstyrrelsen, som godt kan være medfødt. Men miljøet kan likevel ha stor betydning for hvor alvorlig tilstanden blir. Derfor kan det være meget viktig å undersøke tidlige stadier hos barn og unge med tanke på å forebygge senere psykopati.

Den nye hjernesanningen kan riktignok ikke brukes diagnostisk foreløpig – til det er resultater for usikre og overlappingen mellom normalgruppen og gruppen med APF for stor. Men resultatene bringer oss ikke desto mindre et langt skritt nærmere forståelsen av hva personlighetsforstyrrelser som psykopati egentlig er. Hittil har teoriene bare vært basert på symptomt sammenfall mellom mennesker med psykopati og mennesker som har skader i pannelappen og amygdala. For første gang har det nå vært mulig å påvise at det faktisk finnes fysiske forandringer nettopp i disse områdene av hjernen hos psykopater.

Neste oppgave blir så å finne ut om de fysiske avvikene faktisk er en medfødt skade, eller i stedet noe som oppstår tidlig i barndommen, gjennom en feilutvikling av nervesystemet – eller noe helt annet igjen. Når dette er avklart, kan legene ta fatt på det som blir den største utfordringen: å finne forebyggende behandlingsformer som kan hindre at den indre psykopaten bryter ut. □

20 egenskaper avslører den indre psykopat

Denne psykopatisjekklisten brukes særlig i USA. Den inneholder 20 punkter som alle kan gi fra 0 til 2 poeng. Hvis man scorer 30 eller mer, er man psykopat.

- 1 **Stor vektalenhel/overfladisk sjarm**
- 2 **Overdreven selvfølelse**
- 3 **Behov for stimulering**
- 4 **Patologisk løgner**
- 5 **Sleip/manipulerende**
- 6 **Ingen skyldfølelse**
- 7 **Virker overfladisk**
- 8 **Ufølsom/ingen empati**
- 9 **Snyltende livsstil**
- 10 **Mangler evnen til å kontrollere atferden**
- 11 **Har ofte sex med skiftende partnere**
- 12 **Har som barn og ung hatt atferdsproblemer**
- 13 **Har urealistiske mål**
- 14 **Impulsiv**
- 15 **Uansvarlig oppførsel**
- 16 **Er ikke i stand til å påta seg ansvar**
- 17 **Mange korte forhold**
- 18 **Har i ung alder drevet kriminalitet**
- 19 **Har fått en prøveløslatelse annullert**
- 20 **Har begått flere former for kriminalitet**